



Quest
ΣΥΜΜΕΤΟΧΩΝ

ΟΙΚΟΝΟΜΙΚΗ ΕΚΘΕΣΗ Α' ΤΡΙΜΗΝΟΥ

ΓΙΑ ΤΗΝ ΠΕΡΙΟΔΟ ΠΟΥ ΕΛΗΞΕ ΤΗΝ 31η ΜΑΡΤΙΟΥ 2026

(1η ΙΑΝΟΥΑΡΙΟΥ – 31η ΜΑΡΤΙΟΥ 2026)

ΣΥΜΦΩΝΑ ΜΕ ΤΟ ΔΙΕΘΝΕΣ ΛΟΓΙΣΤΙΚΟ ΠΡΟΤΥΠΟ 34 ΚΑΙ ΤΟ ΑΡΘΡΟ 5 ΤΟΥ Ν. 3556/2007

Καλλιθέα, 20 Μαΐου 2026

*Quest Συμμετοχών Α.Ε.
ΑΡ.Γ.Ε.ΜΗ.:121763701000
(Πρώην ΑΡ.Μ.Α.Ε.: 5419/06/Β/86/02)
Αργυρουπόλεως 2α, Καλλιθέα*

Περιεχόμενα
Σελίδα

Ενδιάμεση Συνοπτική Ενοποιημένη και Εταιρική Κατάσταση Χρηματοοικονομικής Θέσης	3
Ενδιάμεση Συνοπτική Ενοποιημένη Κατάσταση Συνολικού Εισοδήματος	4
Ενδιάμεση Συνοπτική Εταιρική Κατάσταση Συνολικού Εισοδήματος	5
Ενδιάμεση Συνοπτική Ενοποιημένη και Εταιρική Κατάσταση Μεταβολών Ιδίων Κεφαλαίων	6
Ενδιάμεση Συνοπτική Ενοποιημένη και Εταιρική Κατάσταση Ταμειακών Ροών	7
Σημειώσεις επί της ενδιάμεσης συνοπτικής οικονομικής πληροφόρησης	8
1. Γενικές πληροφορίες	8
2. Δομή του Ομίλου και δραστηριότητες	9
3. Αρχές σύνταξης της ενδιάμεσης συνοπτικής χρηματοοικονομικής πληροφόρησης	10
4. Σημαντικές λογιστικές εκτιμήσεις και κρίσεις της Διοίκησης	13
5. Σημαντικές λογιστικές εκτιμήσεις και παραδοχές	13
6. Πληροφόρηση κατά τομέα	15
7. Ενσώματα πάγια περιουσιακά στοιχεία	18
8. Υπεραξία	19
9. Λοιπά άυλα περιουσιακά στοιχεία	20
10. Επενδύσεις σε ακίνητα	21
11. Επενδύσεις σε θυγατρικές	22
12. Επενδύσεις σε συγγενείς επιχειρήσεις	23
13. Χρηματοοικονομικά περιουσιακά στοιχεία επιμετρούμενα στην εύλογη αξία μέσω των αποτελεσμάτων	24
14. Μετοχικό κεφάλαιο	24
15. Δανεισμός	25
16. Ενδεχόμενες υποχρεώσεις και απαιτήσεις	26
17. Υφιστάμενα εμπράγματα βάρη	27
18. Ανειλημμένες υποχρεώσεις	27
19. Φόρος εισοδήματος	27
20. Μερίσματα	28
21. Συναλλαγές με συνδεδεμένα μέρη	28
22. Κέρδη ανά μετοχή	31
23. Ανέλεγκτες φορολογικά χρήσεις	32
24. Αριθμός απασχολούμενου προσωπικού	32
25. Εποχικότητα	32
26. Δικαιώματα χρήσης περιουσιακών στοιχείων	33
27. Υποχρεώσεις από μισθώσεις	34
28. Επιχειρηματικές συνενώσεις	34
29. Πωλήσεις Θυγατρικών	36
30. Εναλλακτικοί δείκτες μέτρησης απόδοσης (ΕΔΜΑ)	38
31. Γεγονότα μετά την ημερομηνία κατάρτισης της ενδιάμεσης συνοπτικής χρηματοοικονομικής πληροφόρησης	39

Η συνημμένη ενδιάμεση συνοπτική χρηματοοικονομική πληροφόρηση εγκρίθηκε από το Διοικητικό Συμβούλιο της Quest Συμμετοχών Α.Ε. την 20^η Μαΐου 2026 και έχει αναρτηθεί στο διαδίκτυο στην ηλεκτρονική διεύθυνση www.quest.gr, όπου και θα παραμείνει στη διάθεση του επενδυτικού κοινού για χρονικό διάστημα τουλάχιστον 10 ετών από την ημερομηνία της σύνταξης και δημοσίευσής της. Επιπλέον στην ανωτέρω ηλεκτρονική διεύθυνση αναρτώνται και οι ετήσιες χρηματοοικονομικές καταστάσεις των ενοποιούμενων μη εισηγμένων θυγατρικών της Εταιρείας.

Ο Πρόεδρος του Δ.Σ.

Ο Διευθύνων Σύμβουλος

Ο Αναπληρωτής Διευθύνων
Σύμβουλος

Θεόδωρος Φέσσας
ΑΔΤ. Α01029252

Απόστολος Γεωργαντζής
ΑΔΤ. Α01088969

Μάρκος Μπιτσάκος
ΑΔΤ. Α00268955

Ο Δ/ντής Χρηματοοικονομικού Ελέγχου Ομίλου

Η Δ/ντρια Λογιστηρίου

Δημήτρης Παπαδιαμαντόπουλος
ΑΔΤ. Α00898853
ΑΡ. ΑΔΕΙΑΣ 0079032- Α' ΤΑΞΗΣ

Κωνσταντινιά Αναγνωστοπούλου
ΑΔΤ. ΑΜ 593749
ΑΡ. ΑΔΕΙΑΣ 0002601-Α' ΤΑΞΗΣ

Ενδιάμεση Συνοπτική Ενοποιημένη και Εταιρική Κατάσταση Χρηματοοικονομικής Θέσης

	Σημ.	Ο ΟΜΙΛΟΣ		Η ΕΤΑΙΡΕΙΑ	
		31/3/2026	31/12/2025	31/3/2026	31/12/2025
ΠΕΡΙΟΥΣΙΑΚΑ ΣΤΟΙΧΕΙΑ					
Μη κυκλοφορούντα περιουσιακά στοιχεία					
Ενσώματα πάγια περιουσιακά στοιχεία	7	104.142	104.850	8.216	8.217
Δικαιώματα χρήσης περιουσιακών στοιχείων	26	43.133	41.701	972	1.000
Υπεραξία	8	47.064	47.064	-	-
Λοιπά άυλα περιουσιακά στοιχεία	9	16.528	16.716	10	11
Επενδύσεις σε ακίνητα	10	2.754	2.735	-	-
Επενδύσεις σε θυγατρικές	11	-	-	133.782	149.611
Επενδύσεις σε συγγενείς επιχειρήσεις	12	488	488	64	64
Χρηματοοικονομικά περιουσιακά στοιχεία επιμετρούμενα στην εύλογη αξία μέσω των αποτελεσμάτων	13	937	905	-	-
Συμβατικά περιουσιακά στοιχεία		5.318	8.424	-	-
Απαιτήσεις από συμβάσεις χρηματοδοτικής μίσθωσης		651	224	-	-
Αναβαλλόμενες φορολογικές απαιτήσεις		4.137	4.166	-	-
Πελάτες και λοιπές απαιτήσεις		19.361	22.085	2.205	2.205
		244.513	249.358	145.249	161.108
Κυκλοφορούντα περιουσιακά στοιχεία					
Αποθέματα		126.731	122.622	-	-
Πελάτες και λοιπές απαιτήσεις		258.508	277.432	17.604	4.354
Συμβατικά περιουσιακά στοιχεία		77.690	60.737	-	-
Απαιτήσεις από συμβάσεις χρηματοδοτικής μίσθωσης		219	8	-	-
Παράγωγα χρηματοοικονομικά προϊόντα		19.047	19.031	20.505	20.505
Χρηματοοικονομικά περιουσιακά στοιχεία επιμετρούμενα στην εύλογη αξία μέσω των αποτελεσμάτων	13	24.741	481	24.741	481
Τρέχουσες φορολογικές απαιτήσεις		2.193	1.877	112	104
Ταμειακά διαθέσιμα και ταμειακά ισοδύναμα		152.212	192.466	2.022	24.301
Περιουσιακά στοιχεία ενεργητικού διακρατούμενα προς πώληση		1.293	1.293	-	-
		662.634	675.947	64.984	49.745
Σύνολο περιουσιακών στοιχείων		907.147	925.305	210.233	210.853
ΙΔΙΑ ΚΕΦΑΛΑΙΑ					
Ίδια κεφάλαια αποδιδόμενα στους μετόχους					
Μετοχικό κεφάλαιο	14	47.178	47.178	47.178	47.178
Λοιπά αποθεματικά	14	26.904	26.904	19.329	19.329
Αδιανέμητα κέρδη		290.919	280.466	130.040	130.054
Ίδιες μετοχές	14	(8.037)	(7.444)	(8.035)	(7.444)
		356.964	347.104	188.512	189.117
Μη ελέγχουσες συμμετοχές		25.275	24.196	-	-
Σύνολο ιδίων κεφαλαίων		382.239	371.300	188.512	189.117
ΥΠΟΧΡΕΩΣΕΙΣ					
Μακροπρόθεσμες υποχρεώσεις					
Δάνεια	15	34.264	35.792	-	-
Αναβαλλόμενες φορολογικές υποχρεώσεις		6.780	6.215	954	945
Υποχρεώσεις παροχών προσωπικού λόγω εξόδου από την υπηρεσία		7.198	6.939	19	17
Επιχορηγήσεις		821	857	-	-
Συμβατικές υποχρεώσεις		35.825	38.629	-	-
Μακροχρόνιες προβλέψεις για λοιπές υποχρεώσεις και έξοδα		58	58	-	-
Υποχρεώσεις από μισθώσεις	27	36.274	31.857	833	852
Προμηθευτές και λοιπές υποχρεώσεις		10.586	11.082	72	73
		131.806	131.429	1.878	1.887
Βραχυπρόθεσμες υποχρεώσεις					
Προμηθευτές και λοιπές υποχρεώσεις		240.857	276.005	1.314	1.312
Συμβατικές υποχρεώσεις		63.171	58.116	-	-
Τρέχουσες φορολογικές υποχρεώσεις		10.016	10.281	-	-
Δάνεια	15	52.768	49.057	-	-
Επιχορηγήσεις		428	997	-	-
Παράγωγα χρηματοοικονομικά προϊόντα		16.780	16.804	18.348	18.348
Υποχρεώσεις από μισθώσεις	27	9.082	11.316	181	189
		393.102	422.576	19.843	19.849
Σύνολο υποχρεώσεων		524.908	554.005	21.721	21.736
Σύνολο ιδίων κεφαλαίων και υποχρεώσεων		907.147	925.305	210.233	210.853

Οι σημειώσεις στις σελίδες 8 έως 39 αποτελούν αναπόσπαστο μέρος της ενδιάμεσης συνοπτικής χρηματοοικονομικής πληροφόρησης.

Ενδιάμεση Συνοπτική Ενοποιημένη Κατάσταση Συνολικού Εισοδήματος

		Ο ΟΜΙΛΟΣ			
		1/1/2026- 31/3/2026	1/1/2025- 31/3/2025		
		Σύνολο	Συνεχιζόμενες Δραστηριότητες	Διακοπείσες Δραστηριότητες	Σύνολο
	Σημ.				
Πωλήσεις	6	365.506	326.258	1.772	328.030
Κόστος Πωληθέντων		(317.810)	(284.093)	(647)	(284.740)
Μικτό Κέρδος		47.696	42.165	1.125	43.290
Έξοδα διάθεσης		(19.319)	(16.901)	-	(16.901)
Έξοδα διοίκησης		(12.385)	(11.199)	(66)	(11.265)
Λοιπά έσοδα εκμετάλλευσης		1.438	1.689	34	1.723
Λοιπά κέρδη / (ζημιές) καθαρά		350	19	-	19
Αποτελέσματα εκμετάλλευσης		17.780	15.773	1.093	16.866
Χρηματοοικονομικά έσοδα		456	513	-	513
Χρηματοοικονομικά έξοδα		(2.987)	(3.151)	(367)	(3.518)
Χρηματοοικονομικά αποτελέσματα		(2.531)	(2.638)	(367)	(3.005)
Κέρδη από συγγενείς επιχειρήσεις (μετά από φόρο και μη-ελέγχουσες συμμετοχές)	12	-	-	-	-
Κέρδη χρήσεως προ φόρων		15.249	13.135	726	13.861
Φόρος εισοδήματος	19	(3.815)	(3.641)	(217)	(3.858)
Κέρδη χρήσεως μετά φόρων		11.434	9.494	509	10.003
Κατανεμόμενα σε :					
Μετόχους της μητρικής		10.365	8.601	509	9.110
Μη-ελέγχουσες συμμετοχές		1.069	893	-	893
		11.434	9.494	509	10.003
Κέρδη ανά μετοχή που αναλογούν στους μετόχους της μητρικής για την περίοδο (εκφρασμένα σε € ανά μετοχή)					
Βασικά κέρδη / (ζημιές) ανά μετοχή	22	0,0981	0,0813	0,0048	0,0861
Απομειωμένα κέρδη / (ζημιές) ανά μετοχή	22	0,0975	0,0808	0,0048	0,0856
Λοιπά συνολικά εισοδήματα					
Στοιχεία που δεν ενδέχεται να ταξινομηθούν μεταγενέστερα στην κατάσταση αποτελεσμάτων					
Αναλογιστικά κέρδη / (ζημιές) μετά φόρων		-	-	-	-
		-	-	-	-
Στοιχεία που ενδέχεται να ταξινομηθούν μεταγενέστερα στην κατάσταση αποτελεσμάτων					
Συν/κές διαφορές από μετατροπή οικονομικών καταστάσεων θυγατρικών σε ξένο νόμισμα		-	(42)	-	(42)
		-	(42)	-	(42)
Λοιπά συνολικά εισοδήματα περιόδου μετά φόρων		-	(42)	-	(42)
Συγκεντρωτικά συνολικά εισοδήματα		11.434	9.452	509	9.961
Τα οποία αναλογούν σε :					
Μετόχους της μητρικής		10.365	8.559	509	9.068
Μη ελέγχουσες συμμετοχές		1.069	893	-	893

Οι σημειώσεις στις σελίδες 8 έως 39 αποτελούν αναπόσπαστο μέρος της ενδιάμεσης συνοπτικής χρηματοοικονομικής πληροφόρησης.

Ενδιάμεση Συνοπτική Εταιρική Κατάσταση Συνολικού Εισοδήματος

		Η ΕΤΑΙΡΕΙΑ	
		1/1/2026- 31/3/2026	1/1/2025- 31/3/2025
	Σημ.		
Πωλήσεις	6	-	-
Κόστος Πωληθέντων		-	-
Μικτό Κέρδος		-	-
Έξοδα διάθεσης		-	-
Έξοδα διοίκησης		(843)	(746)
Λοιπά έσοδα εκμετάλλευσης		434	442
Λοιπά κέρδη / (ζημιές) καθαρά		349	(1)
Αποτελέσματα εκμετάλλευσης		(60)	(305)
Χρηματοοικονομικά έσοδα		64	275
Χρηματοοικονομικά έξοδα		(9)	(16)
Χρηματοοικονομικά αποτελέσματα		55	259
Κέρδη / (ζημιές) προ φόρων		(4)	(46)
Φόρος εισοδήματος	19	(10)	(9)
Κέρδη / (ζημιές) περιόδου μετά φόρων		(14)	(55)
Λοιπά Συνολικά εισοδήματα			
Αναλογιστικά κέρδη/(ζημιές)		-	-
Λοιπά συνολικά εισοδήματα περιόδου μετά φόρων		-	-
Συγκεντρωτικά συνολικά εισοδήματα		(14)	(55)

Οι σημειώσεις στις σελίδες 8 έως 39 αποτελούν αναπόσπαστο μέρος της ενδιάμεσης συνοπτικής χρηματοοικονομικής πληροφόρησης.

Ενδιάμεση Συνοπτική Ενοποιημένη και Εταιρική Κατάσταση Μεταβολών Ιδίων Κεφαλαίων

ΟΜΙΛΟΣ	Αποδιδόμενα στους μετόχους της μητρικής					Σύνολο	Μη-ελεγχουσες συμμετοχές	Σύνολο Ιδίων Κεφαλαίων
	Μετοχικό κεφάλαιο και αποθεματικό υπερ το άρτιο	Αποθεματικό μετατροπής από ξένο νόμισμα	Λοιπά αποθέματα	Αδιανέμητα Κέρδη	Ίδιες μετοχές			
Υπόλοιπο 1 Ιανουαρίου 2025	47.178	(158)	27.019	272.579	(6.622)	339.996	16.769	356.765
Καθαρά κέρδη / (ζημιές) περιόδου	-	-	-	9.110	-	9.110	893	10.003
Λοιπά συγκεντρωτικά συνολικά έσοδα / (ζημιές) χρήσης μετά από φόρους	-	(42)	-	-	-	(42)	-	(42)
Συγκεντρωτικά συνολικά έσοδα	-	(42)	-	9.110	-	9.068	893	9.961
Ενσωμάτωση νέων θυγατρικών και μεταβολή ποσοστών σε ήδη υπάρχουσες	-	-	-	(71)	-	(71)	(12)	(83)
Αγορά Ιδίων Μετοχών	-	-	-	-	(307)	(307)	-	(307)
Εξαγορά θυγατρικής Μπενρουμπί / Μη ελεγχόμενες συμμετοχές	-	-	-	-	-	-	2.083	2.083
Υπόλοιπο 31 Μαρτίου 2025	47.178	(200)	27.019	281.618	(6.929)	348.686	19.733	368.419
Μεταβολές μέχρι την 31 Δεκεμβρίου 2025	-	(246)	331	(1.152)	(515)	(1.582)	4.463	2.881
Υπόλοιπο 31 Δεκεμβρίου 2025	47.178	(446)	27.350	280.466	(7.444)	347.104	24.196	371.300
Υπόλοιπο 1 Ιανουαρίου 2026	47.178	(446)	27.350	280.466	(7.444)	347.104	24.196	371.300
Καθαρά κέρδη / (ζημιές) περιόδου	-	-	-	10.363	-	10.363	1.069	11.432
Συγκεντρωτικά συνολικά έσοδα	-	-	-	10.363	-	10.363	1.069	11.432
Ενσωμάτωση νέων θυγατρικών και μεταβολή ποσοστών σε ήδη υπάρχουσες	-	-	-	90	-	90	10	100
Αγορά Ιδίων Μετοχών	-	-	-	-	(689)	(689)	-	(689)
Διανομή ιδίων μετοχών (Πρόγραμμα 2022-2024)	-	-	-	-	96	96	-	96
Υπόλοιπο 31 Μαρτίου 2026	47.178	(446)	27.350	290.919	(8.037)	356.964	25.275	382.239

Η ΕΤΑΙΡΕΙΑ	Μετοχικό κεφάλαιο και αποθεματικό υπερ το άρτιο	Αποθεματικό μετατροπής από ξένο νόμισμα	Λοιπά αποθέματα	Αδιανέμητα Κέρδη	Ίδιες μετοχές	Σύνολο Ιδίων Κεφαλαίων
Καθαρά κέρδη / (ζημιές) περιόδου	-	-	-	(55)	-	(55)
Συγκεντρωτικά συνολικά έσοδα	-	-	-	(55)	-	(55)
Αγορά Ιδίων Μετοχών	-	-	-	-	(307)	(307)
Ανακατανομές	-	-	266	(266)	-	-
Υπόλοιπο 31 Μαρτίου 2025	47.178	-	19.325	150.152	(6.929)	209.726
Μεταβολές μέχρι την 31 Δεκεμβρίου 2025	-	-	4	(20.098)	(515)	(20.609)
Υπόλοιπο 31 Δεκεμβρίου 2025	47.178	-	19.329	130.054	(7.444)	189.117
Υπόλοιπο 1 Ιανουαρίου 2026	47.178	-	19.329	130.054	(7.444)	189.117
Καθαρά κέρδη / (ζημιές) περιόδου	-	-	-	(14)	-	(14)
Συγκεντρωτικά συνολικά έσοδα	-	-	-	(14)	-	(14)
Αγορά Ιδίων Μετοχών	-	-	-	-	(689)	(689)
Διανομή ιδίων μετοχών (Πρόγραμμα 2022-2024)	-	-	-	-	96	96
Λοιπά	-	-	-	-	2	2
Υπόλοιπο 31 Μαρτίου 2026	47.178	-	19.329	130.040	(8.035)	188.512

Οι σημειώσεις στις σελίδες 8 έως 39 αποτελούν αναπόσπαστο μέρος της ενδιάμεσης συνοπτικής χρηματοοικονομικής πληροφόρησης.

Ενδιάμεση Συνοπτική Ενοποιημένη και Εταιρική Κατάσταση Ταμειακών Ροών

	Σημ.	Ο ΟΜΙΛΟΣ		Η ΕΤΑΙΡΕΙΑ	
		1/1/2026- 31/3/2026	1/1/2025- 31/3/2025	1/1/2026- 31/3/2026	1/1/2025- 31/3/2025
Κέρδη / (Ζημιές) προ φόρων (Συνεχιζόμενες και διακοπείσες δραστηριότητες)		15.249	13.861	(4)	(46)
Αποσβέσεις ενσώματων παγίων περιουσιακών στοιχείων	7	1.926	1.932	32	24
Αποσβέσεις άυλων περιουσιακών στοιχείων	9	359	522	1	1
Αποσβέσεις δικαιωμάτων χρήσης περιουσιακών στοιχείων (Κέρδη)/ ζημιές από προσαρμογή σε εύλογη αξία	26	2.411 (351)	1.903 -	52 (352)	51 (275)
Έσοδα τόκων		(456)	(513)	(64)	(275)
Έξοδα τόκων		2.987	3.518	9	16
		22.125	21.223	(326)	(229)
Μεταβολές κεφαλαίου κίνησης					
(Αύξηση) / μείωση αποθεμάτων		(4.109)	107	-	-
(Αύξηση) / μείωση απαιτήσεων		7.785	3.347	(13.251)	798
Αύξηση / (μείωση) υποχρεώσεων		(34.022)	(44.175)	2	3.208
Αύξηση / (μείωση) υποχρεώσεων παροχών προσωπικού λόγω εξόδου από την υπηρεσία		259	270	2	1
		(30.087)	(40.451)	(13.247)	4.007
Ταμειακές ροές από λειτουργικές δραστηριότητες		(7.962)	(19.228)	(13.573)	3.778
Ταμειακές ροές από λειτουργικές δραστηριότητες					
Χρεωστικοί τόκοι και συναφή έξοδα καταβεβλημένα		(2.987)	(3.518)	(12)	(16)
Καταβεβλημένοι φόροι		(3.695)	(1.145)	(10)	(40)
Καθαρές ταμειακές ροές από λειτουργικές δραστηριότητες		(14.644)	(23.891)	(13.595)	3.722
Ταμειακές ροές από επενδυτικές δραστηριότητες					
Αγορές ενσώματων παγίων περιουσιακών στοιχείων	7	(1.221)	(2.972)	(31)	(47)
Αγορές άυλων περιουσιακών στοιχείων	9	(172)	(207)	-	-
Αγορές χρηματοοικονομικών στοιχείων σε εύλογη αξία μέσω αποτελεσμάτων		(23.967)	(42)	(23.907)	-
Απόκτηση θυγατρικών, συνδεδεμένων, κοινοπραξιών και λοιπών επενδύσεων ή και μεταβολή σε συμμετοχή αυτών		-	(25.426)	15.830	(25.426)
Τόκοι εισπραχθέντες		456	513	64	275
Καθαρές ταμειακές ροές από επενδυτικές δραστηριότητες		(24.904)	(28.134)	(8.044)	(25.198)
Ταμειακές ροές από χρηματοδοτικές δραστηριότητες					
Εισπράξεις από εκδοθέντα / αναληφθέντα δάνεια	15	4.097	14.955	-	-
Εξοφλήσεις δανείων	15	(1.912)	(22.893)	-	-
Αγορά ιδίων μετοχών		(689)	(307)	(590)	(307)
Μερίσματα πληρωθέντα		-	-	-	-
(Πληρωμές) / εισπράξεις από χρηματοδοτικές μισθώσεις	27	(2.298)	(1.915)	(50)	(48)
Διανομή ιδίων μετοχών		96	-	-	-
Καθαρές ταμειακές ροές από χρηματοδοτικές δραστηριότητες		(706)	(10.160)	(640)	(355)
Καθαρή (μείωση) / αύξηση στα ταμειακά διαθέσιμα και ισοδύναμα		(40.254)	(62.185)	(22.279)	(21.831)
Ταμειακά διαθέσιμα και ισοδύναμα στην αρχή της χρήσης		192.466	215.741	24.301	77.654
Πλέον τα ταμειακά διαθέσιμα και ισοδύναμα από εξαγορασθείσα θυγατρική	28	-	2.314	-	-
Ταμειακά διαθέσιμα και ισοδύναμα στο τέλος του έτους		152.212	155.870	2.022	55.823

Οι σημειώσεις στις σελίδες 8 έως 39 αποτελούν αναπόσπαστο μέρος της ενδιάμεσης συνοπτικής χρηματοοικονομικής πληροφόρησης.

Σημειώσεις επί της ενδιάμεσης συνοπτικής οικονομικής πληροφόρησης

1. Γενικές πληροφορίες

Οι ενδιάμεσες συνοπτικές χρηματοοικονομικές καταστάσεις περιλαμβάνουν τις εταιρικές ενδιάμεσες συνοπτικές χρηματοοικονομικές καταστάσεις της Quest Συμμετοχών Α.Ε. (η «Εταιρεία») και τις ενοποιημένες ενδιάμεσες συνοπτικές χρηματοοικονομικές καταστάσεις της Εταιρείας, των θυγατρικών της και των συγγενών εταιρειών (ο «Όμιλος») με ημερομηνία 31 Μαρτίου 2026, σύμφωνα με τα Διεθνή Πρότυπα Χρηματοοικονομικής Αναφοράς («ΔΠΧΑ»), όπως έχουν υιοθετηθεί από την Ευρωπαϊκή Ένωση.

Οι κυριότερες δραστηριότητες του Ομίλου είναι το εμπόριο, ο σχεδιασμός, η υλοποίηση και υποστήριξη ολοκληρωμένων συστημάτων και λύσεων τεχνολογίας, η παροχή υπηρεσιών ταχυμεταφορών και η παραγωγή ηλεκτρικής ενέργειας από Ανανεώσιμες Πηγές Ενέργειας (ΑΠΕ).

Ο Όμιλος δραστηριοποιείται στην Ελλάδα, στη Ρουμανία, στην Κύπρο, στο Λουξεμβούργο, στο Βέλγιο και την Ιταλία και οι μετοχές της Εταιρείας είναι εισηγμένες και διαπραγματεύονται στην κύρια αγορά του Χρηματιστηρίου Αθηνών.

Οι ενδιάμεσες συνοπτικές χρηματοοικονομικές καταστάσεις εγκρίθηκαν από το Διοικητικό Συμβούλιο της Quest Συμμετοχών Α.Ε. την 20^η Μαΐου 2026.

Η μετοχική σύνθεση της Εταιρείας έχει ως ακολούθως :

• TEDINVEST Ltd *	50,02%
• Ευτυχία Κουτσουρέλη	25,25%
• Επενδυτικό κοινό	23,31%
• Ίδιες μετοχές	1,42%
Σύνολο	100%

*100% ελεγχόμενη εταιρεία από τον Πρόεδρο του Δ.Σ. της Εταιρείας κ. Θεόδωρο Φέσσα

Η Εταιρεία εδρεύει στην Ελλάδα, Νομό Αττικής, στο Δήμο Καλλιθέας, στην οδό Αργυρουπόλεως 2Α και έχει αριθμό μητρώου Γ.Ε.ΜΗ. 121763701000 (πρώην ΑΡ.Μ.Α.Ε. 5419/06/Β/86/02).

Το **Διοικητικό Συμβούλιο** της Εταιρείας έχει την ακόλουθη σύνθεση :

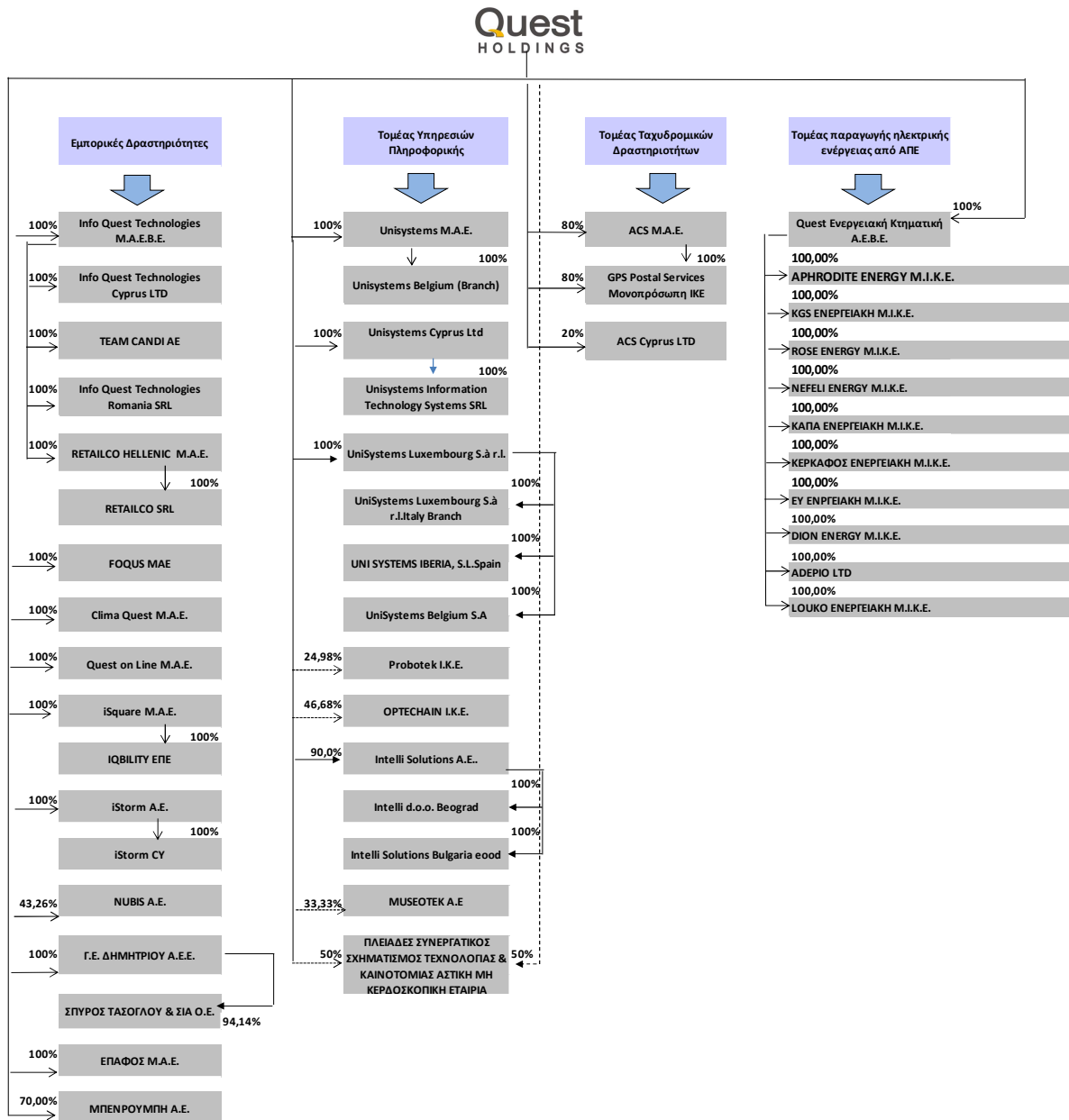
1. Θεόδωρος Φέσσας του Δημητρίου - Πρόεδρος Δ.Σ.- Εκτελεστικό Μέλος.
2. Ευτυχία Κουτσουρέλη του Σοφοκλέους - Αντιπρόεδρος Δ.Σ.- Μη Εκτελεστικό Μέλος.
3. Μαρία Δαμανάκη του Θεοδώρου - Αντιπρόεδρος Δ.Σ. - Ανεξάρτητο - Μη Εκτελεστικό Μέλος.
4. Απόστολος Γεωργαντζής του Μιλτιάδη - Διευθύνων Σύμβουλος – Εκτελεστικό Μέλος.
5. Μάρκος Μπιτσάκος του Γρηγορίου – Αναπληρωτής Διευθύνων Σύμβουλος -Εκτελεστικό Μέλος.
6. Αμίλιος Γιαννόπουλος του Πολυκάρπου – Ανεξάρτητο - Μη Εκτελεστικό Μέλος.
7. Ιωάννα Δρέττα του Γρηγορίου – Ανεξάρτητο – Μη Εκτελεστικό Μέλος.
8. Παναγιώτης Κυριακόπουλος του Όθωνος – Ανεξάρτητο – Μη Εκτελεστικό Μέλος.
9. Φιλίππα Μιχάλη του Χρήστου – Ανεξάρτητο - Μη Εκτελεστικό Μέλος.
10. Ιωάννης Πανιάρας του Ηλία – Ανεξάρτητο - Μη Εκτελεστικό Μέλος.

Η ηλεκτρονική διεύθυνση της Εταιρείας είναι www.quest.gr.

Οι ενοποιημένες χρηματοοικονομικές καταστάσεις περιλαμβάνουν τις χρηματοοικονομικές καταστάσεις της Quest Συμμετοχών Α.Ε. και θυγατρικών εταιρειών, στις οποίες η Εταιρεία άμεσα ή έμμεσα ασκεί έλεγχο. Οι εταιρείες αυτές παρουσιάζονται στη Σημείωση 11 και 23.

2. Δομή του Ομίλου και δραστηριότητες

Ο Όμιλος έχει κατατάξει τις θυγατρικές εταιρείες και τις λοιπές συμμετοχές του ανάλογα με τον επιχειρηματικό τομέα που αυτές δραστηριοποιούνται. Η δομή του Ομίλου την 31 Μαρτίου 2026 έχει ως εξής :



3. Αρχές σύνταξης της ενδιάμεσης συνοπτικής χρηματοοικονομικής πληροφόρησης

I) Πλαίσιο σύνταξης της ενδιάμεσης συνοπτικής χρηματοοικονομικής πληροφόρησης

Η ενδιάμεση συνοπτική χρηματοοικονομική πληροφόρηση της Quest Συμμετοχών Α.Ε. με ημερομηνία 31 Μαρτίου 2026 καλύπτει τους τρεις μήνες από την 1 Ιανουαρίου έως την 31 Μαρτίου 2026 και έχει συνταχθεί σύμφωνα με το Διεθνές Λογιστικό Πρότυπο («ΔΛΠ») 34 «Ενδιάμεσες οικονομικές καταστάσεις», όπως έχει υιοθετηθεί από την Ευρωπαϊκή Ένωση.

Οι λογιστικές αρχές που χρησιμοποιήθηκαν για την προετοιμασία και την παρουσίαση της ενδιάμεσης συνοπτικής χρηματοοικονομικής πληροφόρησης είναι συνεπείς με τις λογιστικές αρχές που χρησιμοποιήθηκαν για τη σύνταξη των ετήσιων χρηματοοικονομικών καταστάσεων της Εταιρείας και του Ομίλου για τη χρήση που έληξε την 31 Δεκεμβρίου 2025.

Οι ενδιάμεσες συνοπτικές εταιρικές και ενοποιημένες Χρηματοοικονομικές Καταστάσεις δεν περιλαμβάνουν όλες τις πληροφορίες και σημειώσεις που απαιτούνται στις ετήσιες Χρηματοοικονομικές Καταστάσεις και για το λόγο αυτό θα πρέπει να εξετάζονται και να αξιολογούνται σε συνδυασμό με τις δημοσιευμένες ελεγμένες ετήσιες Χρηματοοικονομικές Καταστάσεις για την χρήση που έληξε την 31 Δεκεμβρίου 2025, οι οποίες είναι διαθέσιμες στην ιστοσελίδα του Ομίλου www.guest.gr.

Η ενδιάμεση συνοπτική χρηματοοικονομική πληροφόρηση έχει συνταχθεί με βάση την αρχή του ιστορικού κόστους όπως έχει τροποποιηθεί με την εκτίμηση σε εύλογη αξία των χρηματοοικονομικών στοιχείων ενεργητικού και παθητικού σε εύλογη αξία μέσω των αποτελεσμάτων.

Η σύνταξη των χρηματοοικονομικών καταστάσεων σύμφωνα με τα ΔΠΧΑ απαιτεί τη χρήση ορισμένων σημαντικών λογιστικών εκτιμήσεων (Σημείωση 5) και την άσκηση κρίσης από τη Διοίκηση στη διαδικασία εφαρμογής των λογιστικών αρχών. Επίσης απαιτείται η χρήση υπολογισμών και υποθέσεων που επηρεάζουν τα αναφερθέντα ποσά των περιουσιακών στοιχείων και υποχρεώσεων, τη γνωστοποίηση ενδεχόμενων απαιτήσεων και υποχρεώσεων κατά την ημερομηνία των χρηματοοικονομικών καταστάσεων και τα αναφερθέντα ποσά εισοδημάτων και εξόδων κατά τη διάρκεια της εξεταζόμενης περιόδου. Παρά το γεγονός ότι αυτοί οι υπολογισμοί βασίζονται στην καλύτερη δυνατή γνώση της Διοίκησης σε σχέση με τις τρέχουσες συνθήκες και ενέργειες, τα πραγματικά αποτελέσματα μπορεί τελικά να διαφέρουν από αυτούς τους υπολογισμούς.

Διαφορές που παρουσιάζονται μεταξύ των ποσών στη χρηματοοικονομική πληροφόρηση και των αντίστοιχων ποσών στις σημειώσεις οφείλονται σε στρογγυλοποιήσεις.

Ο Όμιλος και η Εταιρεία εκπληρώνουν τις καθημερινές τους ανάγκες για κεφάλαιο κίνησης μέσω των χρηματικών πόρων που έχουν στη διάθεσή τους, περιλαμβανομένων και των τραπεζικών χορηγήσεων.

Οι τρέχουσες οικονομικές συνθήκες επηρεάζουν (α) το επίπεδο ζήτησης για τα προϊόντα του Ομίλου και της Εταιρείας και (β) τη διαθεσιμότητα τραπεζικής χρηματοδότησης για το προβλεπόμενο μέλλον.

Οι προβλέψεις του Ομίλου και της Εταιρείας, λαμβάνοντας υπόψη τις πιθανές μεταβολές στην εμπορική τους απόδοση, δημιουργούν την εύλογη προσδοκία στη Διοίκηση ότι ο Όμιλος και η Εταιρεία διαθέτουν επαρκείς πόρους για να συνεχίσουν την επιχειρηματική τους δραστηριότητα στο εγγύς μέλλον.

Ως εκ τούτου ο Όμιλος και η Εταιρεία συνεχίζουν να υιοθετούν την «αρχή της επιχειρηματικής συνέχισης των δραστηριοτήτων τους» κατά την κατάρτιση της ενδιάμεσης συνοπτικής χρηματοοικονομικής πληροφόρησης για την περίοδο από την 1 Ιανουαρίου μέχρι την 31 Μαρτίου 2026, δεδομένου ότι ο Όμιλος παρουσίασε ιδιαίτερα θετική πορεία κατά τη διάρκεια του τριμήνου.

II) Νέα πρότυπα, τροποποιήσεις προτύπων και διερμηνείες

Νέα και αναθεωρημένα Διεθνή Πρότυπα Χρηματοοικονομικής Αναφοράς (“ΔΠΧΑ”) και Διερμηνείες

Τα ακόλουθα νέα Πρότυπα, Διερμηνείες και τροποποιήσεις Προτύπων έχουν εκδοθεί από το Συμβούλιο Διεθνών Λογιστικών Προτύπων (IASB), έχουν υιοθετηθεί από την Ευρωπαϊκή Ένωση και η εφαρμογή τους είναι υποχρεωτική από την 01/01/2026 ή μεταγενέστερα.

ΔΠΧΑ 9 & ΔΠΧΑ 7 «Τροποποιήσεις στην ταξινόμηση και επιμέτρηση των Χρηματοοικονομικών μέσων» (εφαρμόζεται για ετήσιες περιόδους που ξεκινούν την ή μετά την 01/01/2026)

Το Μάιο του 2024, το IASB εξέδωσε τροποποιήσεις για τις απαιτήσεις ταξινόμησης και επιμέτρησης του ΔΠΧΑ 9 «Χρηματοοικονομικά Μέσα» και αντίστοιχες γνωστοποιήσεις του ΔΠΧΑ 7 «Χρηματοοικονομικά Μέσα: Γνωστοποιήσεις». Ειδικότερα, με τις νέες τροποποιήσεις διευκρινίζεται πότε πρέπει να αποαναγνωρίζεται μια χρηματοοικονομική υποχρέωση όταν η εξόφλησή της γίνεται μέσω ηλεκτρονικής πληρωμής. Επίσης, παρέχεται επιπλέον καθοδήγηση για την αξιολόγηση των χαρακτηριστικών συμβατικών ταμειακών ρών για χρηματοοικονομικά περιουσιακά στοιχεία συνδεδεμένα με κριτήρια ESG (περιβαλλοντικά, κοινωνικά και εταιρικής διακυβέρνησης). Επιπλέον, τροποποιήθηκαν οι απαιτήσεις γνωστοποιήσεων σχετικά με τις επενδύσεις σε συμμετοχικούς τίτλους που προσδιορίζονται στην εύλογη αξία μέσω των λοιπών συνολικών εισοδημάτων και προστέθηκαν απαιτήσεις γνωστοποιήσεων για χρηματοοικονομικά μέσα με ενδεχόμενα χαρακτηριστικά μη σχετιζόμενα άμεσα με βασικούς κινδύνους και κόστη δανεισμού. Τα ανωτέρω έχουν υιοθετηθεί από την Ευρωπαϊκή Ένωση με ημερομηνία έναρξης ισχύος την 01/01/2026. Οι τροποποιήσεις δεν έχουν επίδραση στις ενοποιημένες και εταιρικές Οικονομικές Καταστάσεις.

Τροποποιήσεις σε ΔΠΧΑ 9 και ΔΠΧΑ 7 – «Συμβάσεις Αναφοράς σε Ηλεκτρική Ενέργεια εξαρτώμενης από τη Φύση (Nature-dependent Electricity)» (εφαρμόζεται για ετήσιες περιόδους που ξεκινούν την ή μετά την 01/01/2026)

Στις 18 Δεκεμβρίου 2024, το Συμβούλιο Διεθνών Λογιστικών Προτύπων (IASB) εξέδωσε τροποποιήσεις στο ΔΠΧΑ 9 «Χρηματοοικονομικά Μέσα» και ΔΠΧΑ 7 «Χρηματοοικονομικά μέσα: Γνωστοποιήσεις», με σκοπό να βοηθηθούν οι εταιρείες να αναφέρουν καλύτερα τις χρηματοοικονομικές επιπτώσεις των συμβάσεων αναφοράς σε ηλεκτρική ενέργεια εξαρτώμενων από τη φύση, γνωστές και ως Συμφωνίες Αγοράς Ενέργειας (Power Purchase Agreements - PPAs). Οι συμβάσεις αυτές χρησιμοποιούνται από τις εταιρείες για την εξασφάλιση της προμήθειας ηλεκτρικής ενέργειας από ανανεώσιμες πηγές, όπως η αιολική και η ηλιακή ενέργεια. Ωστόσο, η ποσότητα ενέργειας που παράγεται μπορεί να μεταβάλλεται λόγω εξωγενών παραγόντων, όπως οι καιρικές συνθήκες. Οι τροποποιήσεις στοχεύουν στη βέλτιστη αποτύπωση αυτών των συμβάσεων στις χρηματοοικονομικές καταστάσεις: α) διευκρινίζοντας τις απαιτήσεις εφαρμογής της έννοιας της «ιδιοχρησιμοποίησης» (own-use), β) επιτρέποντας τη λογιστική αντιστάθμισης (hedge accounting) στις περιπτώσεις που οι συμβάσεις αυτές χρησιμοποιούνται ως μέσα αντιστάθμισης κινδύνου και γ) προσθέτοντας νέες απαιτήσεις γνωστοποιήσεων, προκειμένου οι επενδυτές να κατανοούν καλύτερα την επίδραση αυτών των συμβάσεων στα οικονομικά αποτελέσματα και τις ταμειακές ροές των εταιρειών. Οι τροποποιήσεις ισχύουν για λογιστικές περιόδους που ξεκινούν από την 1η Ιανουαρίου 2026, με την πρόωγη υιοθέτησή τους να επιτρέπεται. Τα ανωτέρω έχουν υιοθετηθεί από την Ευρωπαϊκή Ένωση με ημερομηνία έναρξης ισχύος την 01/01/2026. Οι τροποποιήσεις δεν έχουν επίδραση στις ενοποιημένες και εταιρικές Οικονομικές Καταστάσεις.

Ετήσιες Βελτιώσεις των ΔΠΧΑ-Τόμος 11 (εφαρμόζεται για ετήσιες περιόδους που ξεκινούν την ή μετά την 01/01/2026)

Τον Ιούλιο του 2024, το IASB προέβη στην έκδοση «Ετήσιες Βελτιώσεις των ΔΠΧΑ, στις οποίες περιλαμβάνονται ήσσονος σημασίας τροποποιήσεις στα εξής λογιστικά Πρότυπα: ΔΠΧΑ 1 «Πρώτη εφαρμογή των Διεθνών Προτύπων Χρηματοοικονομικής Αναφοράς», ΔΠΧΑ 7 «Χρηματοοικονομικά μέσα: Γνωστοποιήσεις», ΔΠΧΑ 9 «Χρηματοοικονομικά μέσα», ΔΠΧΑ 10 «Ενοποιημένες Οικονομικές Καταστάσεις» και ΔΛΠ 7 «Κατάσταση των Ταμειακών Ρών». Οι τροποποιήσεις ισχύουν για λογιστικές περιόδους την ή μετά την 1 Ιανουαρίου 2026. Τα ανωτέρω έχουν υιοθετηθεί από την Ευρωπαϊκή Ένωση με ημερομηνία έναρξης ισχύος την 01/01/2026. Οι τροποποιήσεις δεν έχουν επίδραση στις ενοποιημένες και εταιρικές Οικονομικές Καταστάσεις.

Νέα Πρότυπα, Διερμηνείες, Αναθεωρήσεις και Τροποποιήσεις υφιστάμενων Προτύπων τα οποία δεν έχουν ακόμα τεθεί σε ισχύ ή δεν έχουν υιοθετηθεί από την Ευρωπαϊκή Ένωση

Τα ακόλουθα νέα Πρότυπα, Διερμηνείες και τροποποιήσεις Προτύπων έχουν εκδοθεί από το Συμβούλιο Διεθνών Λογιστικών Προτύπων (IASB), αλλά είτε δεν έχουν ακόμη τεθεί σε ισχύ είτε δεν έχουν υιοθετηθεί από την Ευρωπαϊκή Ένωση.

ΔΠΧΑ 18 «Παρουσίαση και Γνωστοποίηση στις Οικονομικές Καταστάσεις» (εφαρμόζεται για ετήσιες περιόδους που ξεκινούν την ή μετά την 01/01/2027)

Τον Απρίλιο του 2024, το IASB προέβη στην έκδοση ενός νέου Προτύπου, του ΔΠΧΑ 18 το οποίο αντικαθιστά το ΔΛΠ 1 «Παρουσίαση των Οικονομικών Καταστάσεων». Σκοπός του Προτύπου είναι να βελτιώσει τον τρόπο που παρέχονται οι

πληροφορίες στις οικονομικές καταστάσεις μιας οικονομικής οντότητας, ιδιαίτερα στην κατάσταση αποτελεσμάτων χρήσης και των γνωστοποιήσεων επί των οικονομικών καταστάσεων. Συγκεκριμένα, το Πρότυπο θα βελτιώσει την ποιότητα της χρηματοοικονομικής πληροφόρησης λόγω: α) της απαίτησης καθορισμένων υποσυνόλων στην κατάσταση αποτελεσμάτων, β) της απαίτησης να γνωστοποιούνται σε ξεχωριστή σημείωση των οικονομικών καταστάσεων οι δείκτες απόδοσης που έχουν καθοριστεί από τη διοίκηση της επιχείρησης (Management-defined Performance Measures) γ) των νέων αρχών για ομαδοποίηση/διαχωρισμό της πληροφορίας (aggregation – disaggregation). Ο Όμιλος και η Εταιρεία θα εξετάσει την επίπτωση όλων των παραπάνω στις Οικονομικές του Καταστάσεις, αν και δεν αναμένεται να έχουν καμία επίδραση. Το ανωτέρω έχει υιοθετηθεί από την Ευρωπαϊκή Ένωση με ημερομηνία έναρξης ισχύος την 01/01/2027.

ΔΠΧΑ 19 «Θυγατρικές χωρίς Δημόσια Ευθύνη: Γνωστοποιήσεις» (εφαρμόζεται για ετήσιες περιόδους που ξεκινούν την ή μετά την 01/01/2027)

Το Μάιο του 2024, το IASB προέβη στην έκδοση ενός νέου Προτύπου, του ΔΠΧΑ 19 «Θυγατρικές χωρίς Δημόσια Ευθύνη: Γνωστοποιήσεις». Το νέο πρότυπο επιτρέπει στις επιλέξιμες οικονομικές οντότητες που πληρούν τις προϋποθέσεις του, να επιλέξουν να εφαρμόσουν τις μειωμένες απαιτήσεις γνωστοποιήσεων του ΔΠΧΑ 19 αντί των απαιτήσεων γνωστοποίησης που ορίζονται στα άλλα ΔΠΧΑ. Το ΔΠΧΑ 19 λειτουργεί παράλληλα με τα άλλα ΔΠΧΑ, καθώς οι θυγατρικές θα πρέπει να εφαρμόζουν τις απαιτήσεις επιμέτρησης, αναγνώρισης και παρουσίασης που ορίζονται στα άλλα ΔΠΧΑ και τις μειωμένες απαιτήσεις γνωστοποιήσεων που περιγράφονται στο ΔΠΧΑ 19. Απλοποιείται έτσι η προετοιμασία των οικονομικών καταστάσεων για τις θυγατρικές που πληρούν τις προϋποθέσεις εφαρμογής αυτού του προτύπου ενώ ταυτόχρονα διατηρείται η χρησιμότητά τους για τους χρήστες. Το ΔΠΧΑ 19 ισχύει για λογιστικές περιόδους με ημερομηνία έναρξης την ή μετά την 1η Ιανουαρίου 2027, με την πρόωρη υιοθέτησή τους να επιτρέπεται. Ο Όμιλος και η Εταιρεία θα εξετάσει την επίπτωση όλων των παραπάνω στις Οικονομικές του Καταστάσεις, αν και δεν αναμένεται να έχουν καμία επίδραση. Τα ανωτέρω δεν έχουν υιοθετηθεί από την Ευρωπαϊκή Ένωση.

Τροποποιήσεις στο ΔΠΧΑ 19 «Θυγατρικές χωρίς Δημόσια Ευθύνη: Γνωστοποιήσεις» (εφαρμόζεται για ετήσιες περιόδους που ξεκινούν την ή μετά την 01/01/2027)

Το ΔΠΧΑ 19 «Θυγατρικές χωρίς Δημόσια Ευθύνη: Γνωστοποιήσεις» αναπτύχθηκε με βάση τις απαιτήσεις γνωστοποίησης άλλων ΔΠΧΑ όπως ίσχυαν την 28η Φεβρουαρίου 2021. Κατά τον χρόνο έκδοσής του, το ΔΠΧΑ 19 δεν περιλάμβανε μειωμένες απαιτήσεις γνωστοποίησης για πρότυπα που εισήχθησαν ή τροποποιήθηκαν μετά από αυτήν την ημερομηνία. Τον Αύγουστο 2025, το IASB τροποποίησε το ΔΠΧΑ 19 ώστε να συμπεριληφθούν μειωμένες απαιτήσεις γνωστοποίησης για νέα ή τροποποιημένα ΔΠΧΑ που εκδόθηκαν μεταξύ Φεβρουαρίου 2021 και Μαΐου 2024. Το ΔΠΧΑ 19 θα συνεχίσει να ενημερώνεται με την έκδοση νέων ή τροποποιημένων ΔΠΧΑ. Ο Όμιλος και η Εταιρεία θα εξετάσει την επίπτωση όλων των παραπάνω στις Οικονομικές του Καταστάσεις, αν και δεν αναμένεται να έχουν καμία επίδραση. Τα ανωτέρω δεν έχουν υιοθετηθεί από την Ευρωπαϊκή Ένωση.

Τροποποιήσεις στο ΔΛΠ 21 «Οι επιδράσεις των μεταβολών στις συναλλαγματικές ισοτιμίες»: Μετατροπή σε νόμισμα παρουσίασης υπερπληθωριστικής οικονομίας (εφαρμόζεται για ετήσιες περιόδους που ξεκινούν την ή μετά την 01/01/2027)

Το Νοέμβριο του 2025, το Συμβούλιο Διεθνών Λογιστικών Προτύπων (IASB) εξέδωσε τροποποιήσεις στο IAS 21 «Οι επιδράσεις των μεταβολών στις συναλλαγματικές ισοτιμίες», με σκοπό να διευκρινίσει τον τρόπο με τον οποίο οι οντότητες θα πρέπει να μετατρέπουν τις οικονομικές καταστάσεις από ένα λειτουργικό νόμισμα που δεν είναι υπερπληθωριστικό σε νόμισμα παρουσίασης υπερπληθωριστικής οικονομίας. Σύμφωνα με τις τροποποιήσεις, όλα τα ποσά των οικονομικών καταστάσεων (περιουσιακά στοιχεία, υποχρεώσεις, ίδια κεφάλαια, έσοδα και έξοδα, συμπεριλαμβανομένων των συγκριτικών στοιχείων) θα πρέπει να μετατρέπονται με την ισοτιμία κλεισίματος κατά την ημερομηνία της πιο πρόσφατης κατάστασης χρηματοοικονομικής θέσης. Προηγουμένως, τα περιουσιακά στοιχεία και οι υποχρεώσεις μετατρέπονταν με την ισοτιμία κλεισίματος, ενώ τα έσοδα και τα έξοδα μετατρέπονταν με τις ισοτιμίες των ημερομηνιών συναλλαγής. Επιπλέον, όταν μια οντότητα εφαρμόζει το IAS 29 «Χρηματοοικονομική πληροφόρηση σε υπερπληθωριστικές οικονομίες» για μια αλλοδαπή δραστηριότητα της οποίας το λειτουργικό νόμισμα δεν είναι υπερπληθωριστικό, τα συγκριτικά ποσά για

την εν λόγω αλλοδαπή δραστηριότητα αναπροσαρμόζονται με τη χρήση γενικού δείκτη τιμών αντί της ισοτιμίας κλεισίματος. Οι τροποποιήσεις εισάγουν επίσης πρόσθετες απαιτήσεις γνωστοποιήσεων, που περιλαμβάνουν γνωστοποιήσεις σχετικά με την εφαρμογή των νέων απαιτήσεων μετατροπής, τις περιπτώσεις κατά τις οποίες το νόμισμα παρουσίασης παύει να είναι υπερπληθωριστικό, καθώς και την παροχή συνοπτικών χρηματοοικονομικών πληροφοριών για τις επηρεαζόμενες αλλοδαπές δραστηριότητες. Ο Όμιλος και η Εταιρεία θα εξετάσει την επίπτωση όλων των παραπάνω στις Οικονομικές του Καταστάσεις, αν και δεν αναμένεται να έχουν καμία επίδραση. Τα ανωτέρω δεν έχουν υιοθετηθεί από την Ευρωπαϊκή Ένωση.

4. Σημαντικές λογιστικές εκτιμήσεις και κρίσεις της Διοίκησης

Οι εκτιμήσεις και οι κρίσεις της Διοίκησης επανεξετάζονται διαρκώς και βασίζονται σε ιστορικά δεδομένα και προσδοκίες για μελλοντικά γεγονότα, που κρίνονται εύλογες σύμφωνα με τις τρέχουσες συνθήκες.

Επίδραση κλιματικού περιεχομένου θεμάτων

Ο Όμιλος αντιλαμβανόμενος την περιβαλλοντική ευθύνη των εταιρειών του, έχει προσαρμόσει την επιχειρηματική πρακτική στις ανάγκες προστασίας του περιβάλλοντος και της εξοικονόμησης φυσικών πόρων. Αυτό έχει σαν συνέπεια την υιοθέτηση μίας ESG στρατηγικής για το περιβάλλον η οποία μακροπρόθεσμα αναμένεται να οδηγήσει σε εξοικονόμηση κόστους για τις εταιρείες του Ομίλου (μείωση ενεργειακής κατανάλωσης, προώθηση του μοντέλου της κυκλικής οικονομίας, αντικατάσταση στόλου μισθωμένων οχημάτων εταιρειών με άλλα περιβαλλοντικά πιο φιλικά όταν λήγει η εκάστοτε μίσθωση κλπ.). Με βάση τη φύση των δραστηριοτήτων του Ομίλου, δεν προκύπτει σημαντική έκθεση σε περιβαλλοντικού περιεχομένου κινδύνους. Αξίζει επίσης να σημειωθεί ότι η ευαισθητοποίηση αναφορικά με την προστασία του περιβάλλοντος ενόψει και της κλιματικής αλλαγής, έχει ενισχύσει τη ζήτηση για τα προϊόντα των εταιρειών πληροφορικής του Ομίλου στα πλαίσια των προσπαθειών των πελατών τους να μειώσουν το δικό τους περιβαλλοντικό αποτύπωμα (λύσεις ψηφιοποίησης, αυτοματισμού, cloud distribution κλπ.), τάση η οποία αναμένεται να ενισχυθεί ακόμη περισσότερο μελλοντικά. Αναφορικά με τα χρηματοοικονομικά και μη χρηματοοικονομικά στοιχεία του Ομίλου, η Διοίκηση έχει αξιολογήσει ότι δεν υπάρχει σημαντική έκθεση σε κλιματικού περιεχομένου κινδύνους και συνεπώς έχει καταλήξει στο συμπέρασμα ότι δεν απαιτείται προσαρμογή στις λογιστικές αξίες ή στις κρίσεις/παραδοχές που έχουν γίνει στα πλαίσια των ΔΠΧΑ ως απόρροια των κλιματικού περιεχομένου κινδύνων κατά την 31 Μαρτίου 2026.

5. Σημαντικές λογιστικές εκτιμήσεις και παραδοχές

Η Εταιρεία και ο Όμιλος προβαίνουν σε εκτιμήσεις και παραδοχές που σχετίζονται με το μέλλον. Συνεπώς οι εκτιμήσεις αυτές εξ ορισμού σπάνια θα ταυτίζονται με τα πραγματικά γεγονότα. Οι εκτιμήσεις και υποθέσεις που συνεπάγονται σημαντικό κίνδυνο επανεκτίμησης στη λογιστική αξία των στοιχείων του ενεργητικού και παθητικού στη επόμενη περίοδο αναφέρονται κατωτέρω. Οι εκτιμήσεις και παραδοχές συνεχώς επανεκτιμώνται και βασίζονται στην εμπειρία του παρελθόντος, όπως προσαρμόζεται σύμφωνα με τις τρέχουσες συνθήκες αγοράς και άλλους παράγοντες, περιλαμβανομένων προσδοκιών για μελλοντικά γεγονότα τα οποία θεωρούνται λογικά υπό τις παρούσες συνθήκες.

Εκτιμώμενη απομείωση υπεραξίας

Ο έλεγχος απομείωσης της αξίας της υπεραξίας γίνεται τουλάχιστον σε ετήσια βάση. Οι ανακτήσιμες αξίες των μονάδων δημιουργίας ταμειακών ροών προσδιορίζονται με βάση την αξία χρήσης αυτών. Οι υπολογισμοί της αξίας χρήσης απαιτούν τη χρήση εκτιμήσεων (βλ. Σημείωση 8).

Εκτίμηση απομείωσης απαιτήσεων πελατών

Ο Όμιλος και η Εταιρεία εφαρμόζουν την απλοποιημένη προσέγγιση του Δ.Π.Χ.Α. 9 για τον υπολογισμό των αναμενόμενων πιστωτικών ζημιών σύμφωνα με την οποία, η πρόβλεψη απομείωσης επιμετρύται με βάση τις αναμενόμενες πιστωτικές ζημιές καθ' όλη την διάρκεια ζωής των εμπορικών απαιτήσεων. Οι αναμενόμενες πιστωτικές ζημιές βασίζονται στην εμπειρία του παρελθόντος αλλά προσαρμόζονται με τρόπο τέτοιο ώστε να αντανakλούν προβλέψεις για την μελλοντική οικονομική κατάσταση των πελατών αλλά και του οικονομικού περιβάλλοντος. Οι ανωτέρω εκτιμήσεις εμπεριέχουν σοβαρό βαθμό υποκειμενικότητας και απαιτούν την κρίση της Διοίκησης.

Εκτίμηση απομείωσης συμμετοχών σε θυγατρικές εταιρείες (εταιρικές χρηματοοικονομικές καταστάσεις)

Η Εταιρεία εξετάζει σε κάθε περίοδο αναφοράς αν υπάρχουν ενδείξεις απομείωσης ή αναστροφής απομείωσης της αξίας των επενδύσεων σε θυγατρικές εταιρείες. Όπου υπάρχουν σχετικές ενδείξεις, η Εταιρεία προβαίνει σε σχετικό έλεγχο με βάση τη λογιστική πολιτική που ακολουθεί. Οι βασικότερες εκτιμήσεις της Διοίκησης κατά τον υπολογισμό της ανακτήσιμης αξίας αφορούν στην εκτίμηση των μελλοντικών ταμειακών ροών, η οποία εξαρτάται από πλήθος παραγόντων, συμπεριλαμβανομένων των προσδοκιών επί των πωλήσεων σε μελλοντικές περιόδους, στις εκτιμήσεις κόστους, καθώς και στη χρήση κατάλληλου προεξοφλητικού επιτοκίου (βλ. Σημείωση 11).

Συνταξιοδοτικά προγράμματα

Η παρούσα αξία των συνταξιοδοτικών παροχών βασίζεται σε έναν αριθμό παραγόντων που προσδιορίζονται με τη χρήση αναλογιστικών μεθόδων και παραδοχών. Μία τέτοια αναλογιστική παραδοχή είναι και το επιτόκιο προεξόφλησης που χρησιμοποιείται για τον υπολογισμό του κόστους της παροχής. Αλλαγές στις παραδοχές αυτές θα μεταβάλλουν την παρούσα αξία των σχετικών υποχρεώσεων στην κατάσταση χρηματοοικονομικής θέσης.

Ο Όμιλος και η Εταιρεία καθορίζουν το κατάλληλο επιτόκιο προεξόφλησης στο τέλος κάθε χρήσης. Αυτό ορίζεται ως το επιτόκιο το οποίο θα έπρεπε να χρησιμοποιηθεί ώστε να προσδιοριστεί η παρούσα αξία των μελλοντικών ταμειακών ροών, οι οποίες αναμένεται να απαιτηθούν για την κάλυψη των υποχρεώσεων των συνταξιοδοτικών προγραμμάτων. Για τον καθορισμό του κατάλληλου επιτοκίου προεξόφλησης, χρησιμοποιείται το επιτόκιο των χαμηλού ρίσκου εταιρικών ομολογιών, τα οποία μετατρέπονται στο νόμισμα στο οποίο η υποχρέωση θα πληρωθεί, και των οποίων η ημερομηνία λήξης πλησιάζει εκείνη της σχετικής συνταξιοδοτικής υποχρέωσης.

Άλλες σημαντικές παραδοχές των υποχρεώσεων συνταξιοδοτικών παροχών βασίζονται μερικώς στις τρέχουσες συνθήκες αγοράς.

Εκτίμηση για την αναγνώριση εσόδου από συμβάσεις με πελάτες

Τα έσοδα από συμβάσεις έργων, για τα οποία έχει προκαθορισθεί συγκεκριμένο συμβατικό αντικείμενο και τίμημα με τον πελάτη (fixed price) και πρέπει να εκτελεστεί σε συγκεκριμένο χρονικό πλαίσιο, αναγνωρίζονται με την πάροδο του χρόνου καθώς ο Όμιλος μεταβιβάζει τον έλεγχο των αγαθών ή υπηρεσιών. Ο Όμιλος μετρά την πρόοδο προς την ικανοποίηση των υποχρεώσεων απόδοσης χρησιμοποιώντας τη μέθοδο των εισροών (input method) σε κάθε έργο. Για τη μέθοδο εισροών, τα έσοδα που αναγνωρίζονται σε οποιαδήποτε δεδομένη λογιστική περίοδο βασίζονται σε εκτιμήσεις του συνόλου του προβλεπόμενου κόστους συμβολαίου. Οι εκτιμήσεις επανεξετάζονται συνεχώς και αναθεωρούνται, όταν είναι απαραίτητο καθ' όλη τη διάρκεια ζωής του συμβολαίου. Τυχόν προσαρμογές στα έσοδα και τα κέρδη που προκύπτουν από αλλαγές στις εκτιμήσεις λογιστικοποιούνται κατά την περίοδο της αλλαγής στην εκτίμηση. Όταν οι εκτιμήσεις δείχνουν ότι μια ζημία θα προκύψει από μια σύμβαση κατά την ολοκλήρωση, μια πρόβλεψη για την αναμενόμενη ζημία αναγνωρίζεται στην περίοδο κατά την οποία η ζημία γίνεται εμφανής. Η Διοίκηση εκτιμά την πορεία των προϋπολογισμών των μακροχρόνιων έργων που ξεπερνούν σε διάρκεια το ένα έτος. Όταν το αποτέλεσμα ενός συμβολαίου μπορεί να εκτιμηθεί με αξιοπιστία, το έσοδο και τα έξοδα του συμβολαίου αναγνωρίζονται κατά τη διάρκεια του συμβολαίου, αντίστοιχα, ως έσοδο και έξοδο. Ο Όμιλος χρησιμοποιεί τη μέθοδο της ποσοστιαίας ολοκλήρωσης για να καθορίσει το κατάλληλο ποσό εσόδου και εξόδου που θα αναγνωρίσει σε μια συγκεκριμένη περίοδο. Το στάδιο ολοκλήρωσης επιμετράται βάσει των εξόδων που έχουν πραγματοποιηθεί έως την ημερομηνία κατάρτισης των χρηματοοικονομικών καταστάσεων σε σχέση με τα συνολικά εκτιμώμενα έξοδα για κάθε συμβόλαιο.

Για τον καθορισμό του κόστους που πραγματοποιήθηκε έως το τέλος της χρήσης, τυχόν έξοδα που σχετίζονται με μελλοντικές εργασίες αναφορικά με το συμβόλαιο εξαιρούνται και εμφανίζονται ως έργο σε εξέλιξη. Το σύνολο του κόστους που πραγματοποιήθηκε και του κέρδους / ζημίας που αναγνωρίστηκε για κάθε συμβόλαιο συγκρίνεται με τις προοδευτικές τιμολογήσεις μέχρι το τέλος της χρήσης.

Προβλέψεις για υποχρεώσεις και επαχθείς συμβάσεις

Ο Όμιλος και η Εταιρεία εξετάζουν σε κάθε περίοδο αναφοράς αν έχουν επέλθει γεγονότα που θα μπορούσαν να οδηγήσουν σε ενδεχόμενη ζημία και προβαίνουν σε εκτίμηση και καταχώρηση πρόβλεψης. Για την εκτίμηση της πρόβλεψης λαμβάνονται υπόψη όλες οι διαθέσιμες πληροφορίες για την μελλοντική εξέλιξη των εσόδων και εξόδων. Οι προβλέψεις προεξοφλούνται σε παρούσα αξία, όταν το αποτέλεσμα της διαχρονικής αξίας του χρήματος είναι σημαντικό χρησιμοποιώντας ένα προ φόρων προεξοφλητικό επιτόκιο, που αντανακλά τρέχουσες εκτιμήσεις της αγοράς.

Πρόβλεψη για φόρο εισοδήματος

Η πρόβλεψη για φόρο εισοδήματος με βάση το ΔΛΠ 12 «Φόροι Εισοδήματος» αφορά στα ποσά των φόρων που αναμένεται να καταβληθούν στις φορολογικές αρχές και περιλαμβάνει την πρόβλεψη για τον τρέχοντα φόρο εισοδήματος και την πρόβλεψη για τυχόν πρόσθετους φόρους που πιθανόν να προκύψουν σαν αποτέλεσμα ελέγχου από τις φορολογικές αρχές. Οι εταιρείες του Ομίλου υπόκεινται σε διαφορετικές νομοθεσίες σχετικά με τη φορολογία εισοδήματος και ως εκ τούτου απαιτείται σημαντική εκτίμηση από τη Διοίκηση προκειμένου να προσδιοριστεί η πρόβλεψη του Ομίλου για τους φόρους εισοδήματος. Οι απολογιστικοί φόροι εισοδήματος μπορεί να διαφέρουν από αυτές τις εκτιμήσεις, εξαιτίας μελλοντικών αλλαγών στη φορολογική νομοθεσία, σημαντικών αλλαγών στις νομοθεσίες των χωρών στις οποίες δραστηριοποιείται ο Όμιλος και η Εταιρεία, ή απρόβλεπτων επιπτώσεων από τον τελικό προσδιορισμό της φορολογικής υποχρέωσης κάθε χρήσης από τις φορολογικές αρχές. Αυτές οι αλλαγές μπορεί να έχουν σημαντική επίδραση στη χρηματοοικονομική θέση του Ομίλου και της Εταιρείας. Στην περίπτωση που οι τελικοί πρόσθετοι φόροι που προκύπτουν είναι διαφορετικοί από τα ποσά που αρχικά είχαν καταχωρηθεί, οι διαφορές αυτές θα επηρεάσουν το φόρο εισοδήματος και τις προβλέψεις για αναβαλλόμενους φόρους στη χρήση που πραγματοποιήθηκε ο προσδιορισμός των φορολογικών διαφορών. Επιπλέον λεπτομέρειες περιλαμβάνονται στη Σημείωση 19.

Παροχές που εξαρτώνται από την αξία των μετοχών

Ο Όμιλος, έχει θέσει σε εφαρμογή συμφωνίες πληρωμής βασιζόμενες σε συμμετοχικούς τίτλους για Ανώτατα Στελέχη του. Ειδικότερα, με βάση τις υφιστάμενες συμφωνίες, χορηγείται σε Ανώτατα Στελέχη του Ομίλου το δικαίωμα να λάβουν συμμετοχικούς τίτλους (μετοχές) της Μητρικής Εταιρείας, με δεδομένο ότι έχουν εκπληρωθεί συγκεκριμένες προϋποθέσεις κατοχύρωσης. Το υφιστάμενο πρόγραμμα συμφωνίας πληρωμής βασιζόμενο σε συμμετοχικούς τίτλους δεν διακανονίζεται με μετρητά. Οι κάτοχοι τέτοιων συμμετοχικών τίτλων δικαιούνται να λάβουν τα μερίσματα που αφορούν την περίοδο κατοχύρωσης, όταν λάβουν τους συμμετοχικούς τίτλους. Η αξία των υπηρεσιών των στελεχών, κατά την ημερομηνία που παρέχονται οι εν δυνάμει μετοχές που δικαιούνται να λάβουν, αναγνωρίζεται σύμφωνα με το ΔΠΧΑ 2. Σύμφωνα με το ΔΠΧΑ 2, η Εταιρεία αναγνωρίζει στις εταιρικές χρηματοοικονομικές καταστάσεις μακροπρόθεσμη απαίτηση λόγω των ενδοομιλικών χρεώσεων με αντίστοιχη αύξηση στα εταιρικά ίδια κεφάλαια.

Αντίστοιχως, στις ενοποιημένες χρηματοοικονομικές καταστάσεις αναγνωρίζει ως έξοδο στα ενοποιημένα αποτελέσματα, με αντίστοιχη αύξηση στα ενοποιημένα ίδια κεφάλαια κατά τη διάρκεια της περιόδου που λαμβάνονται οι υπηρεσίες έναντι των οποίων παρέχονται τα δικαιώματα. Οι εκτιμήσεις σχετικά με τον αριθμό των δικαιωμάτων που αναμένεται να εξασκηθούν, αναθεωρούνται εάν υπάρχει κάποια ένδειξη ότι ο αριθμός των δικαιωμάτων προαίρεσης αγοράς μετοχών που αναμένεται να κατοχυρωθούν διαφέρει από προηγούμενες εκτιμήσεις. Οποιαδήποτε προσαρμογή στη σωρευτική αποζημίωση που βασιζεται σε μετοχές που προκύπτει από αναθεώρηση αναγνωρίζεται στην τρέχουσα περίοδο. Το Διοικητικό Συμβούλιο του Ομίλου έχει θέσει σε εφαρμογή από το 2022 σύστημα μεταβλητών αμοιβών ανωτάτων στελεχών το οποίο εγκρίθηκε από την Γενική Συνέλευση της Εταιρείας κατά την 15 Ιουνίου 2023 (grant date), βάσει του οποίου ποσοστό 30% των μεταβλητών αμοιβών του εκάστοτε έτους αναφοράς αποδίδεται σε μετοχές της Εταιρείας κατόπιν επίτευξης των χρηματοοικονομικών και μη - στόχων της Εταιρείας και του Ομίλου τριετούς συνολικής διάρκειας. Με βάση τους όρους του προγράμματος, θα πραγματοποιούνται ενδοομιλικές χρεώσεις από την Εταιρεία σε εταιρείες του Ομίλου για στελέχη που δε μισθοδοτούνται από την Εταιρεία.

6. Πληροφόρηση κατά τομέα

Για λόγους διοικητικής πληροφόρησης ο Όμιλος είναι οργανωμένος στους εξής βασικούς επιχειρηματικούς τομείς:

Επιχειρηματικός τομέας	Δραστηριότητα
Εμπορικές δραστηριότητες	Αφορά πωλήσεις μίας ευρείας γκάμας προϊόντων, κατά βάση τεχνολογίας, όπως εξοπλισμό πληροφορικής, συσκευές κινητής τηλεφωνίας Apple και Xiaomi, κλιματιστικά και λοιπές οικιακές συσκευές
Υπηρεσίες πληροφορικής	Αφορά παροχή υπηρεσιών παραγωγής και συντήρησης λογισμικών προγραμμάτων
Ταχυδρομικές υπηρεσίες	Σχετίζεται με την παροχή ταχυμεταφορών και ταχυδρομικών υπηρεσιών για λογαριασμό πελατών
Παραγωγή ενέργειας από ΑΠΕ	Αφορά σε παραγωγή και πώληση ηλεκτρικής ενέργειας από Ανανεώσιμες Πηγές Ενέργειας

Η Διοίκηση παρακολουθεί τα οικονομικά αποτελέσματα του κάθε επιχειρηματικού τομέα ξεχωριστά. Οι ανωτέρω επιχειρηματικοί τομείς διοικούνται ανεξάρτητα μεταξύ τους. Οι λειτουργικοί τομείς παρουσιάζονται με τρόπο που συνάδει με την εσωτερική πληροφόρηση που παρέχεται στους επικεφαλής λήψης επιχειρηματικών αποφάσεων των τομέων. Οι επικεφαλής λήψης των επιχειρηματικών αποφάσεων είναι υπεύθυνοι για την κατανομή των πόρων και την αξιολόγηση της απόδοσης των επιχειρηματικών τομέων.

Οι επιχειρηματικοί τομείς που αναφέρονται παραπάνω συνιστούν τους τομείς προς αναφορά του Ομίλου (reportable segments) και έχουν προκύψει από τη συγκέντρωση των λειτουργικών τομέων (εταιρείες του Ομίλου), εφόσον εκπληρώνονται τα κριτήρια συγκέντρωσης του ΔΠΧΑ 8 «Λειτουργικοί τομείς». Συγκεκριμένα, οι λειτουργικοί τομείς έχουν παρόμοια οικονομικά χαρακτηριστικά και επιπλέον είναι σχετικά παρόμοιοι ως προς το είδος των προϊόντων/υπηρεσιών που παρέχουν, τη μορφή της παραγωγικής διαδικασίας, τα κανάλια των πελατών που εξυπηρετούν και τις μεθόδους διανομής των προϊόντων/παροχής των υπηρεσιών.

Πώληση φωτοβολταϊκών σταθμών - Διακοπείσες Δραστηριότητες

Η θυγατρική εταιρεία, «Quest Energy A.E.», την 8η Αυγούστου 2025, υπέγραψε δεσμευτική συμφωνία με έναν Διεθνή Παραγωγό Ενέργειας, μη συνδεδεμένο μέρος με τον Όμιλο Quest, για την πώληση μέρους του χαρτοφυλακίου της φωτοβολταϊκών σταθμών σε πλήρη λειτουργία, συνολικής εγκατεστημένης ισχύος 36,7 MW, τα οποία βρίσκονται σε διάφορες περιοχές της Ελλάδας, με τίμημα ευρώ 36 εκατ. μετά την αφαίρεση της καθαρής δανειακής θέσης (δάνεια μείον ταμειακά διαθέσιμα). Η εν λόγω συναλλαγή εντάσσεται στο πλαίσιο της στρατηγικής του Ομίλου για τον εξορθολογισμό του ενεργειακού χαρτοφυλακίου του και την ενίσχυση της ρευστότητάς του. Η ανωτέρω συναλλαγή ολοκληρώθηκε την 23.12.2025 με την μεταβίβαση των μετοχών των εταιρειών έναντι καθαρού τιμήματος (cash-free, debt-free) € 36 εκατ.. Ως εκ τούτου τα αποτελέσματα, των θυγατρικών εταιρειών αυτών παρουσιάζονται, σύμφωνα με το Δ.Π.Χ.Α. 5 στην κατηγορία «διακοπείσες δραστηριότητες».

Τα αποτελέσματα κατά τομέα για την κλειόμενη περίοδο της 31 Μαρτίου 2026 και της 31 Μαρτίου 2025 έχουν ως εξής (στα μη κατανεμηθέντα περιλαμβάνεται κυρίως η δραστηριότητα της Εταιρείας):

1 Ιανουαρίου έως 31 Μαρτίου 2026

	Εμπορικές Δραστηριότητες	Υπηρεσίες Πληροφορικής	Ταχυδρομικές Υπηρεσίες	Παραγωγή Ενέργειας από ΑΠΕ	Μη κατανεμηθέντα	Σύνολο Συνεχιζόμενες δραστηριότητες	Παραγωγή Ενέργειας από ΑΠΕ - Διακοπείσες Δραστηριότητες	Σύνολο
Συνολικές μεικτές πωλήσεις ανά τομέα	284.383	80.480	40.291	266	-	405.420	-	405.420
Εσωτερικές πωλήσεις μεταξύ τομέων	(39.266)	(518)	(130)	-	-	(39.914)	-	(39.914)
Σύνολο Πωλήσεων	245.117	79.962	40.161	266	-	365.506	-	365.507
Αποτελέσματα εκμετάλλευσης	6.097	6.124	5.519	114	(74)	17.780	-	17.780
Χρηματοοικονομικά (έξοδα) / έσοδα	(2.196)	(343)	(160)	84	85	(2.530)	-	(2.530)
Κέρδη προ φόρων	3.901	5.781	5.359	198	11	15.250	-	15.250
Φόρος εισοδήματος	-	-	-	-	-	-	-	(3.815)
Καθαρά κέρδη / (ζημιές) μετά φόρων								11.435

1 Ιανουαρίου έως 31 Μαρτίου 2025

	Εμπορικές Δραστηριότητες	Υπηρεσίες Πληροφορικής	Ταχυδρομικές Υπηρεσίες	Παραγωγή Ενέργειας από ΑΠΕ	Μη κατανεμηθέντα	Σύνολο Συνεχιζόμενες δραστηριότητες	Παραγωγή Ενέργειας από ΑΠΕ - Διακοπείσες Δραστηριότητες	Σύνολο
Συνολικές μεικτές πωλήσεις ανά τομέα	257.083	65.117	36.145	192	-	358.537	1.772	360.309
Εσωτερικές πωλήσεις μεταξύ τομέων	(31.650)	(327)	(228)	(75)	-	(32.280)	-	(32.280)
Σύνολο Πωλήσεων	225.433	64.790	35.917	117	-	326.257	1.772	328.029
Αποτελέσματα εκμετάλλευσης	5.918	5.258	4.866	69	(338)	15.773	1.093	16.866
Χρηματοοικονομικά (έξοδα) / έσοδα	(2.322)	(516)	(68)	(20)	288	(2.638)	(367)	(3.005)
Κέρδη / (Ζημιές) προ φόρων	3.596	4.742	4.798	49	(50)	13.135	726	13.861
Φόρος εισοδήματος	-	-	-	-	-	-	-	(3.858)
Καθαρά κέρδη / (ζημιές) μετά φόρων								10.003

Οι μεταβιβάσεις και οι συναλλαγές μεταξύ των τομέων πραγματοποιούνται με πραγματικούς εμπορικούς όρους και συνθήκες, σύμφωνα με αυτά που ισχύουν για συναλλαγές με τρίτους.

Παρακάτω παρατίθενται τα οικονομικά αποτελέσματα των κυριότερων θυγατρικών του Ομίλου για τις περιόδους 1/01-31/03/2026 και 1/01-31/03/2025 αντίστοιχα:

		Quest Συμμετοχών Α.Ε.	Info-Quest Technologies M.A.E.δ.Ε.	Info Quest Technologies Romania SRL	Επαφος Μ.Α.Ε.	Clima Quest ΜΑΕ	Foqus ΜΑΕ	Unisystems (Όμιλος)	QuestOnLine Μ.Α.Ε.	Γ.Ε. Δημητρίου Α.Ε.	Μπενουμπή Α.Ε.	iSquare Μ.Α.Ε.	iStorm Α.Ε. & iStorm Cyprus LTD	ACS Μ.Α.Ε.Ε	Quest Ενδμετοχή (Όμιλος)	Λοιπά / Εγγραφής εννοποίησης	Συνεχιζόμενες Δραστηριότητες	Διακοπείσες Δραστηριότητες	Όμιλος Quest Συμμετοχών
Πωλήσεις	3Μ 2026	434	91.865	7.056	2.676	4.929	3.339	79.261	9.112	9.917	5.831	118.687	28.382	40.246	266	-36.494	365.506	0	365.506
	3Μ 2025	442	83.256	10.089	1.976	3.775	3.425	64.779	8.422	8.161	3.470	110.342	23.273	36.100	192	-31.442	326.258	1.772	328.030
	Δ%	-1,8%	10,3%	-30,1%	35,5%	30,6%	-2,5%	22,4%	8,2%	21,5%	-	7,6%	22,0%	11,5%	38,1%	16,1%	12,0%	-100,0%	11,4%
Κέρδη προ φόρων τόκων και αποσβέσεων και επενδυτικών αποτελεσμάτων (ΕΒΠΔΑ)	3Μ 2026	-326	2.242	-222	435	402	95	7.127	191	-298	1.165	2.222	1.816	7.094	145	38	22.126	0	22.126
	3Μ 2025	-229	2.193	496	584	297	122	6.177	189	-105	640	1.852	1.417	5.973	103	-31	19.677	1.528	21.204
	Δ%	42,1%	2,2%	-144,8%	-25,4%	35,3%	-22,6%	15,4%	1,2%	184,4%	-	20,0%	28,2%	18,8%	41,4%	-224,3%	12,5%	-100,0%	4,3%
Κέρδη προ φόρων	3Μ 2026	-4	630	-589	397	321	57	5.791	143	-698	990	2.043	764	5.346	197	-142	15.247	0	15.247
	3Μ 2025	-46	474	119	551	212	103	4.753	121	-587	497	1.630	499	4.788	52	-27	13.139	723	13.862
	Δ%	-90,4%	32,9%	-594,8%	-28,0%	51,8%	-45,2%	21,8%	18,7%	18,9%	-	25,4%	53,1%	11,6%	279,7%	419,1%	16,0%	-100,0%	10,0%
Κέρδη μετά από φόρους	3Μ 2026	-14	466	-589	255	321	41	4.427	110	-698	767	1.553	614	4.153	169	-143	11.433	0	11.433
	3Μ 2025	-55	343	16	388	158	77	3.287	89	-587	381	1.240	417	3.729	27	-15	9.496	509	10.003
	Δ%	-74,3%	35,9%	-3820,6%	-34,4%	104,0%	-46,8%	34,7%	23,6%	18,9%	-	25,3%	47,1%	11,4%	518,5%	875,1%	20,4%	-100,0%	14,3%

7. Ενσώματα πάγια περιουσιακά στοιχεία

Ο ΟΜΙΛΟΣ	Οικόπεδα & Κτίρια	Μεταφορικά μέσα & μηχ/κός εξοπλισμός	Έπιπλα και εξαρτήματα	Σύνολο
Υπόλοιπο 1 Ιανουαρίου 2025	76.316	63.183	53.294	192.793
Συναλλαγματικές διαφορές	-	-	-1	(1)
Προσθήκες	1.100	776	11.856	13.732
Πωλήσεις / διαγραφές	414	(113)	(494)	(193)
Αγορές θυγατρικών	345	3.412	218	3.975
Πωλήσεις θυγατρικών (Σημείωση 29)	(8.495)	(44.256)	(478)	(53.229)
Ανακατανομές	1	-	-	1
Υπόλοιπο 31 Δεκεμβρίου 2025	69.681	23.002	64.395	157.078
Συσσωρευμένες αποσβέσεις				
Υπόλοιπο 1 Ιανουαρίου 2025	(15.241)	(22.501)	(27.142)	(64.884)
Συναλλαγματικές διαφορές	1	-	-	1
Αποσβέσεις	(1.468)	(1.977)	(4.752)	(8.197)
Πωλήσεις / διαγραφές	(155)	88	609	542
Αγορές θυγατρικών	(175)	(548)	(154)	(877)
Ανακατανομές	26	-	-	26
Πωλήσεις θυγατρικών (Σημείωση 29)	2.243	18.676	242	21.161
Υπόλοιπο 31 Δεκεμβρίου 2025	(14.769)	(6.262)	(31.197)	(52.228)
Αναπόσβεστη αξία στις 31 Δεκεμβρίου 2025	54.912	16.740	33.198	104.850
Υπόλοιπο 1 Ιανουαρίου 2026	69.681	23.002	64.395	157.078
Συναλλαγματικές διαφορές	-	-	(1)	(1)
Προσθήκες	464	91	666	1.221
Πωλήσεις / διαγραφές	-	-	(13)	(13)
Υπόλοιπο 31 Μαρτίου 2026	70.145	23.093	65.047	158.285
Συσσωρευμένες αποσβέσεις				
Υπόλοιπο 1 Ιανουαρίου 2026	(14.769)	(6.262)	(31.197)	(52.228)
Συναλλαγματικές διαφορές	1	-	(1)	-
Αποσβέσεις	(339)	(270)	(1.317)	(1.926)
Πωλήσεις / διαγραφές	-	-	11	11
Υπόλοιπο 31 Μαρτίου 2026	(15.107)	(6.532)	(32.504)	(54.143)
Αναπόσβεστη αξία στις 31 Μαρτίου 2026	55.038	16.561	32.543	104.142

Η ΕΤΑΙΡΕΙΑ	Οικόπεδα & Κτίρια	Μεταφορικά μέσα & μηχ/κός εξοπλισμός	Έπιπλα και εξαρτήματα	Σύνολο
Υπόλοιπο 1 Ιανουαρίου 2025	13.144	324	2.188	15.656
Προσθήκες	154	-	147	301
Υπόλοιπο 31 Δεκεμβρίου 2025	13.298	324	2.335	15.957
Συσσωρευμένες αποσβέσεις				
Υπόλοιπο 1 Ιανουαρίου 2025	(5.688)	(320)	(1.619)	(7.626)
Αποσβέσεις	(34)	(1)	(77)	(112)
Πωλήσεις / διαγραφές	-	-	-	-
Υπόλοιπο 31 Δεκεμβρίου 2025	(5.722)	(321)	(1.696)	(7.738)
Αναπόσβεστη αξία στις 31 Δεκεμβρίου 2025	7.576	2	639	8.217
Υπόλοιπο 1 Ιανουαρίου 2026	13.298	324	2.335	15.957
Προσθήκες	-	-	31	30
Υπόλοιπο 31 Μαρτίου 2026	13.298	324	2.366	15.987
Συσσωρευμένες αποσβέσεις				
Υπόλοιπο 1 Ιανουαρίου 2026	(5.722)	(321)	(1.696)	(7.738)
Αποσβέσεις	(10)	-	(21)	(31)
Υπόλοιπο 31 Μαρτίου 2026	(5.731)	(321)	(1.717)	(7.770)
Αναπόσβεστη αξία στις 31 Μαρτίου 2026	7.566	2	649	8.217

Οι προσθήκες των ευρώ 13.732 χιλ. στον Όμιλο στην κλειόμενη χρήση αφορούν κατά κύριο λόγο σε επενδύσεις της θυγατρικής ACS A.E..

Τα εμπράγματα βάρη επί των παγίων της Εταιρείας και του Ομίλου αναφέρονται στην Σημείωση 17 – Υφιστάμενα εμπράγματα βάρη.

8. Υπεραξία

	Ο ΟΜΙΛΟΣ	
	31/3/2026	31/12/2025
Υπόλοιπο έναρξης	47.064	37.051
Προσθήκες	-	16.523
Πωλήσεις θυγατρικών (Σημείωση 29)	-	(6.511)
Υπόλοιπο λήξεως	47.064	47.064

Το υπόλοιπο ποσού ευρώ 47.064 χιλ. της υπεραξίας αφορά:

κατά το ποσό των ευρώ 15.981 χιλ. της οριστικής υπεραξίας εξαγοράς της εταιρείας Μπενρουμπή Α.Ε. (Σημείωση 28 – Επιχειρηματικές συνενώσεις),
 κατά το ποσό των ευρώ 4.932 χιλ. της οριστικής υπεραξίας εξαγοράς της εταιρείας Rainbow που απορροφήθηκε εντός του 2010 από την κατά 100% θυγατρική iSquare,
 κατά το ποσό των ευρώ 3.785 χιλ. της οριστικής υπεραξίας από την εξαγορά της θυγατρικής ACS,
 κατά το ποσό των ευρώ 543 χιλ. της προσωρινής υπεραξίας εξαγοράς θυγατρικών εταιρειών που δραστηριοποιούνται στον κλάδο παραγωγής ενέργειας από ανανεώσιμες πηγές,
 κατά το ποσό των ευρώ 222 χιλ. της οριστικής υπεραξίας από την εξαγορά της εταιρείας Team Candi AE από τη θυγατρική εταιρεία Info Quest Technologies,
 κατά το ποσό των ευρώ 4.396 χιλ. της οριστικής υπεραξίας από την εξαγορά της κατά 60% και κατόπιν 90% έμμεσης θυγατρικής εταιρείας Intelli Solutions AE από τη θυγατρική εταιρεία Uni Systems MAE,

κατά το ποσό των ευρώ 13.954 χιλ. της οριστικής υπεραξίας της Γ.Ε. ΔΗΜΗΤΡΙΟΥ ΑΕΕ, επί της οποίας η Εταιρεία απέκτησε έλεγχο κατά το 2022 (99,09%). Κατά την 31/08/2022, οπότε και η Γ.Ε. ΔΗΜΗΤΡΙΟΥ ενοποιήθηκε για πρώτη φορά στον Όμιλο, είχε αναγνωρισθεί προσωρινή υπεραξία ποσού 16.525 χιλ., η οποία οριστικοποιήθηκε αναδρομικά την 30/06/2023 στα πλαίσια ολοκλήρωσης της διαδικασίας κατανομής του τιμήματος της εξαγοράς και κατά το ποσό των ευρώ 3.245 χιλ. της υπεραξίας που αναγνωρίστηκε στα πλαίσια της εξαγοράς της ΕΠΑΦΟΣ ΜΑΕ κατά 100%.

Η υπεραξία κατανέμεται στις μονάδες δημιουργίας ταμειακών ρών που προσδιορίζονται με βάση την περιοχή δραστηριοποίησης των επιχειρηματικών τομέων.

Η ανακτήσιμη αξία κάθε μονάδας δημιουργίας ταμειακών ρών καθορίζεται σύμφωνα με υπολογισμό της αξίας χρήσης της (value in use). Ο υπολογισμός αυτός χρησιμοποιεί προβλέψεις ταμειακών ρών που προκύπτουν από οικονομικούς προϋπολογισμούς, οι οποίοι έχουν εγκριθεί από τη Διοίκηση και καλύπτουν πενταετή περίοδο, και διενεργείται σε ετήσια βάση.

9. Λοιπά άυλα περιουσιακά στοιχεία

Ο ΟΜΙΛΟΣ	Δικαιώματα βιομηχανικής ιδιοκτησίας	Λογισμικό και Λοιπά άυλα	Σύνολο
Υπόλοιπο 1 Ιανουαρίου 2025	49.166	23.086	72.253
Προσθήκες	-	573	573
Πωλήσεις	-	(90)	(90)
Αγορές θυγατρικών	1.454	-	1.454
Πωλήσεις θυγατρικών (Σημείωση 29)	(25.510)	(9)	(25.519)
Κατανομή τιμήματος εξαγοράς θυγατρικής	-	8.627	8.627
Υπόλοιπο 31 Δεκεμβρίου 2025	25.110	32.187	57.298
Συσσωρευμένες αποσβέσεις			
Υπόλοιπο 1 Ιανουαρίου 2025	(22.300)	(20.189)	(42.489)
Αποσβέσεις	(978)	(1.087)	(2.065)
Πωλήσεις	-	90	90
Αγορές θυγατρικών	(347)	-	(347)
Πωλήσεις θυγατρικών (Σημείωση 29)	4.231	-	4.231
Ανακατανομές	(2)	-	(2)
Υπόλοιπο 31 Δεκεμβρίου 2025	(19.396)	(21.186)	(40.582)
Αναπόσβεστη αξία στις 31 Δεκεμβρίου 2025	5.714	11.001	16.716
Υπόλοιπο 1 Ιανουαρίου 2026	25.110	32.187	57.298
Προσθήκες	-	172	172
Ανακατανομές	-	(979)	(979)
Υπόλοιπο 31 Μαρτίου 2026	25.110	31.380	56.491
Συσσωρευμένες αποσβέσεις			
Υπόλοιπο 1 Ιανουαρίου 2026	(19.396)	(21.186)	(40.582)
Αποσβέσεις	(110)	(249)	(359)
Ανακατανομές	-	979	979
Υπόλοιπο 31 Μαρτίου 2026	(19.506)	(20.456)	(39.962)
Αναπόσβεστη αξία στις 31 Μαρτίου 2026	5.604	10.924	16.529

Η ΕΤΑΙΡΕΙΑ	Λογισμικό και Λοιπά άυλα	Σύνολο
Υπόλοιπο 1 Ιανουαρίου 2025	65	65
Προσθήκες	-	-
Υπόλοιπο 31 Δεκεμβρίου 2025	65	65
Συσσωρευμένες αποσβέσεις		
Υπόλοιπο 1 Ιανουαρίου 2025	(50)	(50)
Αποσβέσεις	(4)	(4)
Υπόλοιπο 31 Δεκεμβρίου 2025	(54)	(54)
Αναπόσβεστη αξία στις 31 Δεκεμβρίου 2025	11	11
Υπόλοιπο 1 Ιανουαρίου 2026	65	65
Υπόλοιπο 31 Μαρτίου 2026	65	65
Συσσωρευμένες αποσβέσεις		
Υπόλοιπο 1 Ιανουαρίου 2026	(54)	(54)
Αποσβέσεις	(1)	(1)
Υπόλοιπο 31 Μαρτίου 2026	(55)	(55)
Αναπόσβεστη αξία στις 31 Μαρτίου 2026	10	10

Σημειώνεται ότι αναφορικά με τα σήματα, αυτά αφορούν σε εμπορικό σήμα της θυγατρικής Γ.Ε. ΔΗΜΗΤΡΙΟΥ Κόστους ευρώ 1 εκατ. και αόριστης διάρκειας ωφέλιμη ζωή, το οποίο ελέγχεται για απομείωση ετησίως με τη μέθοδο αποτίμησης σημάτων “Relief from Royalties”.

10. Επενδύσεις σε ακίνητα

Οι επενδύσεις σε ακίνητα αναλύονται ως ακολούθως :

	Ο ΟΜΙΛΟΣ	
	31/03/2026	31/12/2025
Υπόλοιπο έναρξης	2.735	2.735
Προσθήκες	19	-
Υπόλοιπο λήξεως	2.754	2.735

Το υπόλοιπο των επενδύσεων σε ακίνητα χρήση αφορά σε ακίνητο λογιστικής αξίας ευρώ 2.754 χιλ. της θυγατρικής εταιρείας UniSystems στη Λεωφόρο Αθηνών.

Το ανωτέρω οικόπεδο, η θυγατρική εταιρεία το είχε αγοράσει στη χρήση 2006 με αρχικό σκοπό την ανέγερση κτιρίου για τη μετεγκατάσταση των γραφείων της. Στη χρήση 2007 αποφασίστηκε ότι δεν θα ανεγερθεί νέο κτίριο στο ανωτέρω οικόπεδο. Ως εκ τούτου, και δεδομένου ότι το οικόπεδο κατέχεται για μακροπρόθεσμη αύξηση της αξίας του παρά για βραχυπρόθεσμη πώληση, και με βάση τις σχετικές διατάξεις του ΔΛΠ 40 «Επενδύσεις σε ακίνητα», είχε μεταφερθεί από τα ενσώματα πάγια στις επενδύσεις σε ακίνητα σε προηγούμενη χρήση.

Για σκοπούς προσδιορισμού της εύλογης αξίας του ακινήτου, λήφθηκε έκθεση αποτίμησης από ανεξάρτητο εκτιμητή κατά τη λήξη του 2025, με βάση την οποία η εύλογη αξία του ακινήτου προσδιορίστηκε σε ευρώ 2.480 χιλιάδες με ημερομηνία αναφοράς την 13 Φεβρουαρίου 2026. Η απόκλιση μεταξύ λογιστικής και εύλογης αξίας του ακινήτου είναι μη σημαντική, συνεπώς δεν απαιτείται αναπροσαρμογή της λογιστικής αξίας κατά την 31 Δεκεμβρίου 2025. Επιπλέον η διοίκηση εκτιμά

ότι δεν έχουν αλλάξει οι συνθήκες της αγοράς μέχρι την 31 Δεκεμβρίου 2025 που να έχουν σημαντική επίδραση στην ανωτέρω αξία.

Ο ανεξάρτητος εκτιμητής που χρησιμοποιήθηκε διαθέτει αναγνωρισμένα και σχετικά επαγγελματικά προσόντα και πρόσφατη εμπειρία στην τοποθεσία και κατηγορία της επένδυσης. Ο προσδιορισμός της αξίας έγινε με βάση συγκεκριμένες οδηγίες και κανόνες που έχουν θεσπιστεί από το Royal Institution of Chartered Surveyors (RICS Valuation - Global Standards, έκδοση 2024, με ισχύ από 31η Ιανουαρίου 2025).

Η επιμέτρηση της εύλογης αξίας κατηγοριοποιήθηκε ως Επιπέδου 3 στη σχετική ιεραρχία εύλογης αξίας με βάση τη σημαντικότητα και παρατηρησιμότητα των εισροών που χρησιμοποιήθηκαν για τον προσδιορισμό της.

Μεθοδολογία εκτίμησης

Για τον προσδιορισμό της αγοραίας αξίας του ακινήτου κατά την ημερομηνία εκτίμησης υιοθετήθηκε η μέθοδος συγκριτικών στοιχείων, που κρίνεται ως η πιο άμεση μέθοδος για να καταλήξει ο εκτιμητής σε μια αξία, εφόσον μπορούν να εντοπιστούν αξιόπιστα και σε ικανή ποσότητα συγκριτικά στοιχεία πραγματικών αγοραπωλησιών και αιτούμενων τιμών πώλησης στο πλαίσιο της αγοράς αντίστοιχων ακινήτων στην περιοχή του εκτιμώμενου. Καταλήγει στην εκτίμηση ενός ακινήτου μέσα από την άμεση σύγκρισή του με παρόμοια ακίνητα γνωστής αξίας/τιμής, εφαρμόζοντας διάφορες αναγωγές/σταθμίσεις που αφορούν την ακριβή θέση, το μέγεθος και τα λοιπά γεωμετρικά χαρακτηριστικά, τον αριθμό των προσώπων σε δρόμους, το είδος και τη διάρθρωση του κτηρίου (εφόσον υπάρχει κτήριο), την ηλικία και την κατάσταση συντήρησης κ.λ.π.,

11. Επενδύσεις σε θυγατρικές

Οι επενδύσεις σε θυγατρικές αναλύονται ως ακολούθως:

	Η ΕΤΑΙΡΕΙΑ	
	31/3/2026	31/12/2025
Υπόλοιπο έναρξης	149.611	124.427
Προσθήκες		25.209
Μείωση μετοχικού κεφαλαίου θυγατρικών	(15.830)	-
Πωλήσεις/ διαγραφές	-	(25)
Υπόλοιπο λήξεως	133.781	149.611
Μη κυκλοφορούντα περιουσιακά στοιχεία	133.781	149.611
Κυκλοφορούντα περιουσιακά στοιχεία	-	-
	133.781	149.611

Στην κλειόμενη περίοδο

Το ποσό των ευρώ 15.830 χιλ. αφορά σε επιστροφή μετοχικού κεφαλαίου της θυγατρικής εταιρείας Quest Ενεργειακή Κτηματική Α.Ε.Β.Ε. στην Εταιρεία.

Στην προηγούμενη χρήση

Το ποσό των ευρώ 25.209 χιλ. αφορά στο συνολικό τίμημα της ολοκλήρωσης της εξαγοράς του 70% του μετοχικού κεφαλαίου της εταιρείας Μπενρουμπή Α.Ε. την 31.01.2025. (Σημείωση 28 – Επιχειρηματικές συνενώσεις).

Η συμφωνία προβλέπει τη δυνατότητα απόκτησης από την Quest Συμμετοχών Α.Ε. του υπολειπόμενου 30% το 2027.

Τα ποσοστά συμμετοχής και η λογιστική αξία των συμμετοχών της Εταιρείας σε θυγατρικές κατά την 31 Μαρτίου 2026 και 31 Δεκεμβρίου 2025 έχουν ως εξής:

Επωνυμία	Χώρα εγκατάστασης	Κόστος κτήσης συμμετοχής	Απομείωση	Αξία στην κατάσταση χρηματοοικονομικής θέσης	% Ποσοστό συμμετοχής
31 Μαρτίου 2026					
UNISYSTEMS M.A.E.	Ελλάδα	57.392	-	57.392	100,00%
ACS M.A.E.	Ελλάδα	1.894	-	1.894	80,00%
ISQUARE M.A.E.	Ελλάδα	60	-	60	100,00%
QUEST ΕΝΕΡΓΕΙΑΚΗ ΚΤΗΜΑΤΙΚΗ Μ.Α.Ε.Β.Ε.	Ελλάδα	10.288	-	10.288	100,00%
QUEST on LINE M.A.E.	Ελλάδα	810	(810)	-	100,00%
INFO QUEST TECHNOLOGIES Μ.Α.Ε.Β.Ε.	Ελλάδα	25.375	-	25.375	100,00%
ISTORM M.A.E.	Ελλάδα	3.157	-	3.157	100,00%
ΕΠΑΦΟΣ Μ.Α.Ε.	Ελλάδα	4.947	-	4.947	100,00%
CLIMA QUEST MAE	Ελλάδα	200	-	200	100,00%
FOCUS MAE	Ελλάδα	50	-	50	100,00%
Γ.Ε.ΔΗΜΗΤΡΙΟΥ ΑΝΩΝΥΜΗ ΕΜΠΟΡΙΚΗ ΕΤΑΙΡΕΙΑ	Ελλάδα	5.173	-	5.173	100,00%
ΜΠΕΝΠΡΟΥΜΠΗ Α.Ε.	Ελλάδα	25.246	-	25.246	70,00%
		134.591	(810)	133.781	

	Χώρα εγκατάστασης	Κόστος κτήσης συμμετοχής	Απομείωση	Αξία στην κατάσταση χρηματοοικονομικής θέσης	% Ποσοστό συμμετοχής
31 Δεκεμβρίου 2025					
UNISYSTEMS M.A.E.	Ελλάδα	57.392	-	57.392	100,00%
ACS M.A.E.	Ελλάδα	1.894	-	1.894	80,00%
ISQUARE M.A.E.	Ελλάδα	60	-	60	100,00%
QUEST ΕΝΕΡΓΕΙΑΚΗ ΚΤΗΜΑΤΙΚΗ Μ.Α.Ε.Β.Ε.	Ελλάδα	26.118	-	26.118	100,00%
QUEST on LINE M.A.E.	Ελλάδα	810	(810)	-	100,00%
INFO QUEST TECHNOLOGIES Μ.Α.Ε.Β.Ε.	Ελλάδα	25.375	-	25.375	100,00%
ISTORM M.A.E.	Ελλάδα	3.157	-	3.157	100,00%
ΕΠΑΦΟΣ Μ.Α.Ε.	Ελλάδα	4.947	-	4.947	100,00%
CLIMA QUEST MAE	Ελλάδα	200	-	200	100,00%
FOCUS MAE	Ελλάδα	50	-	50	100,00%
Γ.Ε.ΔΗΜΗΤΡΙΟΥ ΑΝΩΝΥΜΗ ΕΜΠΟΡΙΚΗ ΕΤΑΙΡΕΙΑ	Ελλάδα	5.173	-	5.173	100,00%
ΜΠΕΝΠΡΟΥΜΠΗ Α.Ε.	Ελλάδα	25.246	-	25.246	70,00%
		150.421	(810)	149.611	

12. Επενδύσεις σε συγγενείς επιχειρήσεις

	Ο ΟΜΙΛΟΣ		Η ΕΤΑΙΡΕΙΑ	
	31/3/2026	31/12/2025	31/3/2026	31/12/2025
Υπόλοιπο έναρξης	488	938	64	64
Προσθήκες	-	30	-	-
Πωλήσεις/ διαγραφές	-	(480)	-	-
Υπόλοιπο λήξεως	488	488	64	64

Σε επίπεδο Ομίλου περιλαμβάνεται η κατά 43,26% συμμετοχή της Εταιρείας στην εταιρεία NUBIS A.E. η οποία έχει τεθεί σε καθεστώς εκκαθάρισης, η κατά 20% συμμετοχή στην εταιρεία ACS Cyprus LTD, η κατά 25% συμμετοχή στην εταιρεία Probotek I.K.E. και η κατά 46,68% συμμετοχή στην εταιρεία OPTECHAIN I.K.E..

Ο Όμιλος στον βαθμό που δεν υπάρχει σημαντικότητα στην επίδραση των αποτελεσμάτων του δεν ενοποιεί με τη μέθοδο της καθαρής θέσης όλες τις συγγενείς εταιρείες.

13. Χρηματοοικονομικά περιουσιακά στοιχεία επιμετρούμενα στην εύλογη αξία μέσω των αποτελεσμάτων

	Ο ΟΜΙΛΟΣ		Η ΕΤΑΙΡΕΙΑ	
	31/3/2026	31/12/2025	31/3/2026	31/12/2025
Στην αρχή της περιόδου	1.386	996	481	-
Προσθήκες	23.967	339	23.907	200
Πωλήσεις / διαγραφές	(29)	(163)	-	-
Κέρδη/(Ζημιές) από αναπροσαρμογή εύλογης αξίας	351	214	352	281
Στο τέλος της περιόδου	25.678	1.386	24.741	481

	Ο ΟΜΙΛΟΣ		Η ΕΤΑΙΡΕΙΑ	
	31/3/2026	31/12/2025	31/3/2026	31/12/2025
Μη κυκλοφορούν ενεργητικό	937	905	-	-
Κυκλοφορούν ενεργητικό	24.741	481	24.741	481
	25.678	1.386	24.741	481

Τα χρηματοοικονομικά περιουσιακά στοιχεία σε εύλογη αξία μέσω της Κατάστασης Αποτελεσμάτων περιλαμβάνουν μη εισηγμένες μετοχές στο Χρηματιστήριο Αθηνών. Η εύλογη αξία τους προσδιορίζεται από τις δημοσιευμένες τιμές προσφοράς που ισχύουν κατά την ημερομηνία αναφοράς των χρηματοοικονομικών καταστάσεων. Η εύλογη αξία των μη εισηγμένων μετοχών προσδιορίζεται με τη χρήση τεχνικών αποτίμησης και παραδοχών που στηρίζονται σε δεδομένα της αγοράς κατά την ημερομηνία της χρηματοοικονομικής πληροφόρησης.

Οι προσθήκες στην τρέχουσα περίοδο και το υπόλοιπο στον Όμιλο κατά την 31 Μαρτίου 2026 αφορά κατά κύριο λόγο σε επένδυση της Εταιρείας στην εταιρεία Φουρλής Συμμετοχών Α.Ε..

14. Μετοχικό κεφάλαιο

Το Μετοχικό Κεφάλαιο αναλύεται ως ακολούθως:

	Αριθμός μετοχών	Αξία κοινών μετοχών	Συνολική αξία
Υπόλοιπο 1 Ιανουαρίου 2025	107.222.688	47.178	47.178
Υπόλοιπο 31 Δεκεμβρίου 2025	107.222.688	47.178	47.178
Υπόλοιπο 1 Ιανουαρίου 2026	107.222.688	47.178	47.178
Υπόλοιπο 31 Μαρτίου 2026	107.222.688	47.178	47.178

Η Έκτακτη Γενική Συνέλευση των μετόχων της Εταιρείας, που πραγματοποιήθηκε την 28/02/2022, αποφάσισε τη μείωση της ονομαστικής αξίας της μετοχής από ευρώ 1,33 σε ευρώ 0,44 και την ταυτόχρονη αύξηση του συνολικού αριθμού των μετοχών από 35.740.896 σε 107.222.688 κοινές ονομαστικές μετά ψήφου μετοχές (split). Οι ως άνω 71.481.792 νέες μετοχές διανεμήθηκαν δωρεάν στους μετόχους της Εταιρείας σε αναλογία 3 νέες κοινές ονομαστικές μετοχές σε αντικατάσταση 1 παλαιάς κοινής ονομαστικής μετοχής. Μετά την ως άνω εταιρική μεταβολή, το μετοχικό κεφάλαιο της Εταιρείας διαμορφώθηκε σε ευρώ 47.177.982,72, διαιρούμενο σε 107.222.688 κοινές ονομαστικές μετά ψήφου μετοχές, ονομαστικής αξίας μετοχής ευρώ 0,44. Παράλληλα σχηματίστηκε αποθεματικό ειδικού σκοπού, σύμφωνα με το άρθρ. 31 παρ. 2 του ν. 4548/2018 ύψους ευρώ 357 χιλ. για σκοπούς στρογγυλοποίησης της νέας ονομαστικής αξίας της μετοχής.

Η Εταιρεία κατά την λήξη της κλειόμενης περιόδου κατείχε 1.521.807 ίδιες μετοχές που αντιπροσωπεύουν το 1,4193% του μετοχικού κεφαλαίου της Εταιρείας.

15. Δανεισμός

Τα δάνεια αναλύονται ως ακολούθως :

	Ο ΟΜΙΛΟΣ		Η ΕΤΑΙΡΕΙΑ	
	31/03/2026	31/12/2025	31/03/2026	31/12/2025
Μακροπρόθεσμος δανεισμός				
Τραπεζικά δάνεια	1.760	1.760	-	-
Ομολογιακά Δάνεια	32.505	34.032	-	-
Σύνολο μακροπρόθεσμων δανείων	34.265	35.792	-	-
Βραχυπρόθεσμα δάνεια				
Τραπεζικά δάνεια	38.920	46.834	-	-
Ομολογιακά Δάνεια	13.848	2.220	-	-
Άλλα δάνεια (Factoring)	-	3	-	-
Σύνολο βραχυπρόθεσμων δανείων	52.768	49.057	-	-
Σύνολο δανείων	87.034	84.849	-	-

Ο Όμιλος έχει εγκεκριμένες γραμμές χρηματοδότησης με πιστωτικά ιδρύματα ύψους ευρώ 350 εκατ. και η Εταιρεία ύψους ευρώ 16 εκατ. Η εύλογη αξία των δανείων προσεγγίζει τη λογιστική τους αξία.

Η μεταβολή του δανεισμού της Εταιρείας και του Ομίλου έχει ως εξής:

	Ο ΟΜΙΛΟΣ		Η ΕΤΑΙΡΕΙΑ	
	31/3/2026	31/12/2025	31/3/2026	31/12/2025
Υπόλοιπο έναρξης	84.850	133.633	-	-
Εξοφλήσεις δανείων	(1.912)	(40.103)	-	-
Εισπράξεις από δάνεια	4.097	2.983	-	-
Πώληση θυγατρικών	-	(20.615)	-	-
Αγορές θυγατρικών	-	8.951	-	-
Υπόλοιπο λήξεως	87.034	84.850	-	-

Η Εταιρεία και ο Όμιλος δεν είναι εκτεθειμένοι σε συναλλαγματικό κίνδυνο διότι το σύνολο των δανείων της Εταιρείας και του Ομίλου κατά το πρώτο τρίμηνο του 2026 ήταν σε Ευρώ.

Ο μακροπρόθεσμος δανεισμός αναλύεται ως εξής ως προς την ληκτότητα :

	Ο ΟΜΙΛΟΣ		Η ΕΤΑΙΡΕΙΑ	
	31/03/2026	31/12/2025	31/03/2026	31/12/2025
Μεταξύ 1 και 2 ετών	19.116	19.899	-	-
Μεταξύ 2 και 3 ετών	1.848	2.179	-	-
Μεταξύ 3 και 5 ετών	13.301	9.414	-	-
Πάνω από 5 έτη	-	4.300	-	-
	34.265	35.792	-	-

Ο Όμιλος και η Εταιρεία είναι εκτεθειμένοι στις διακυμάνσεις των επιτοκίων που επικρατούν στην αγορά και τα οποία επηρεάζουν την χρηματοοικονομική τους θέση και τις ταμειακές τους ροές. Το κόστος δανεισμού δύναται να αυξάνεται ή να μειώνεται ως αποτέλεσμα τέτοιων διακυμάνσεων.

Ομολογιακά δάνεια

Γ.Ε. ΔΗΜΗΤΡΙΟΥ Μ.Α.Ε.Ε.

Η εταιρεία Γ.Ε.ΔΗΜΗΤΡΙΟΥ Μ.Α.Ε.Ε. στις 14 Οκτωβρίου 2022 σύναψε Ομολογιακό Δάνειο με την Τράπεζα Πειραιώς ποσού ευρώ 13.500 χιλ.. Η διάρκεια του δανείου είναι οκτώ έτη με την πρώτη δόση να καταβάλλεται εντός του 2024 και την τελευταία δόση του δανείου στις 21/10/2030. Η εταιρεία για την εκπλήρωση των όρων του δανείου θα πρέπει να επιτυγχάνει σε ετήσια βάση το δείκτη καθαρού δανεισμού προς λειτουργικά κέρδη (Net Debt/EBITDA), ο οποίος ορίζεται ως ο λόγος των συνολικών δανειακών υποχρεώσεων του εταιρικού ισολογισμού (Βραχυπρόθεσμες + Μακροπρόθεσμες μείον καταθέσεις όψεως και προθεσμίας) προς τη λειτουργική κερδοφορία (Καθαρά αποτελέσματα προ Φόρων, Αποσβέσεων, Εκτάκτων αποτελεσμάτων, Καθαρών χρεωστικών τόκων). Ο δείκτης αυτός (σε εταιρική ή/και ενοποιημένη βάση) πρέπει να είναι μικρότερος ή ίσος από δέκα για τη χρήση του 2023, μικρότερος ή ίσος από επτά για τη χρήση του 2024, μικρότερος ή ίσος από έξι για τη χρήση του 2025, μικρότερος ή ίσος από πέντε για τη χρήση του 2026, μικρότερος ή ίσος από τέσσερα για τη χρήση του 2027 και μέχρι τη λήξη του δανείου. Η εταιρεία στο τέλος της προηγούμενης χρήσης πληρούσε τον παραπάνω δείκτη.

Info Quest Technologies M.A.E.B.E.

Η θυγατρική εταιρεία Info Quest Technologies M.A.E.B.E. στις 08 Απριλίου 2024 η εταιρεία σύναψε Ομολογιακό δάνειο (επενδυτικό) με την Εθνική Τράπεζα ύψους € 5.314 χιλ. διάρκειας 3 ετών και η τελευταία δόση του δανείου θα καταβληθεί την 08/04/2027. Δεν υπάρχουν χρηματοοικονομικοί δείκτες που θα πρέπει να πληρούνται αναφορικά με αυτό το δάνειο.

Στις 18 Ιουλίου 2024 η εταιρεία σύναψε Ομολογιακό δάνειο με της Τράπεζα Πειραιώς ύψους € 15.000 χιλ. διάρκειας 2 ετών και η τελευταία δόση του δανείου καταβλήθηκε στις 25/8/2025. Δεν υπάρχουν χρηματοοικονομικοί δείκτες που θα πρέπει να πληρούνται αναφορικά με αυτό το δάνειο.

Στις 20 Αυγούστου 2025 η εταιρεία σύναψε Ομολογιακό δάνειο (RCF) με την Εθνική Τράπεζα ύψους € 10.000 χιλ. διάρκειας 1 έτους και αποπληρωμή την 20/08/2026. Δεν υπάρχουν χρηματοοικονομικοί δείκτες που θα πρέπει να πληρούνται αναφορικά με αυτό το δάνειο.

Παράλληλα με τα παραπάνω στις 20 Αυγούστου 2025 η εταιρεία σύναψε Ομολογιακό δάνειο (RCF) με την Alpha Τράπεζα ύψους € 16.000 χιλ. διάρκειας 2 ετών και αποπληρωμή την 20/08/2027. Για την εκπλήρωση των όρων του δανείου θα πρέπει Η Εκδότρια να διατηρεί ικανοποιητική κεφαλαιακή επάρκεια, κερδοφορία και ρευστότητα, όπως αυτές καθορίζονται από τους εξής χρηματοοικονομικούς δείκτες:

Ο δείκτης Καθαρός Δανεισμός προς EBITDA (Net Debt/ Ebitda) ήτοι ο χρηματοοικονομικός δείκτης με αριθμητή τον Καθαρό Δανεισμό της Εκδότριας (ήτοι συνολικός μακροπρόθεσμος και βραχυπρόθεσμος δανεισμός της Εκδότριας μείον τα διαθέσιμα και ισοδύναμα μετρητών) και παρονομαστή το EBITDA της Εκδότριας (ήτοι τα Κέρδη προ τόκων, φόρων και αποσβέσεων) να διατηρείται σε τιμή μικρότερη του 5 μέχρι την Ημερομηνία Λήξης του Δανείου.

Ο δείκτης Κάλυψης Τόκων (Interest Coverage Ratio) να διατηρείται σε τιμή μεγαλύτερη του 2,2 μέχρι την Ημερομηνία Λήξης του Δανείου.

Η επιμέτρηση των ως άνω χρηματοοικονομικών δεικτών θα πραγματοποιείται σε ετήσια βάση επί των ελεγμένων ετησίων απλών οικονομικών καταστάσεων της Εκδότριας, και θα πιστοποιείται από τους ορκωτούς ελεγκτές που ελέγχουν ή επισκοπούν τις εκάστοτε οικονομικές καταστάσεις της Εκδότριας. Η πρώτη μέτρηση θα πραγματοποιηθεί την 30/09/2026 βάσει των ετήσιων οικονομικών καταστάσεων της χρήσης 1.1.2025-31/12/2025. Η εταιρεία στο τέλος της κλειόμενης χρήσης πληρούσε τους παραπάνω δείκτες.

16. Ενδεχόμενες υποχρεώσεις και απαιτήσεις

Ο Όμιλος και η Εταιρεία έχουν ενδεχόμενες υποχρεώσεις και απαιτήσεις σε σχέση με τράπεζες, λοιπές εγγυήσεις και άλλα θέματα που προκύπτουν στα πλαίσια της συνήθους δραστηριότητάς τους, από τις οποίες δεν αναμένεται να προκύψουν σημαντικές επιπλέον επιβαρύνσεις.

Οι ενδεχόμενες υποχρεώσεις αναλύονται ως εξής:

	Ο ΟΜΙΛΟΣ		Η ΕΤΑΙΡΕΙΑ	
	31/03/2026	31/12/2025	31/03/2026	31/12/2025
Εγγυητικές καλής εκτέλεσης	42.122	41.346	-	-
Εγγυητικές για συμμετοχή σε διαγωνισμούς	2.797	3.072	-	-
Εγγυητικές για προκαταβολές	43.615	39.048	-	-
Εγγυήσεις σε τράπεζες για λογαριασμό θυγατρικών	140.000	177.650	140.000	177.650
Εγγυήσεις σε προμηθευτές για λογαριασμό θυγατρικών	59.186	74.274	59.186	74.274
Λοιπά	40.795	9.368	-	-
	328.515	344.759	199.186	251.924

Επιπρόσθετα υπάρχουν διάφορες δικαστικές υποθέσεις εταιριών του Ομίλου από τις οποίες η Διοίκηση εκτιμά ότι δεν αναμένεται να προκύψουν σημαντικές επιπλέον επιβαρύνσεις, εκτός όσων περιλαμβάνονται στις Ενδιάμεσες Συνοπτικές Χρηματοοικονομικές Καταστάσεις της 31 Μαρτίου 2025.

17. Υφιστάμενα εμπράγματα βάρη

Κατά τη λήξη της κλειόμενης χρήσης υπάρχουν τα ακόλουθα εμπράγματα βάρη επί κινητών εταιρείας του Ομίλου :

Γ.Ε. ΔΗΜΗΤΡΙΟΥ Μ.Α.Ε.Ε.

Επί του ακινήτου της εταιρείας «Γ.Ε.ΔΗΜΗΤΡΙΟΥ Μ.Α.Ε.Ε.», που βρίσκεται στα Σεπόλια Αθήνας, οδός Δυρραχίου 62, υπάρχει προσημείωση υπέρ της Τράπεζας Κύπρου που έχει εγγραφεί για ποσό ευρώ 1.500 χιλ. και έχει μετατραπεί ολικά σε υποθήκη την 16.7.2019.

Στα πλαίσια της επικύρωσης συμφωνίας εξυγίανσης (146/2022 απόφασης του Πολυμελούς Πρωτοδικείου Αθηνών) εγγράφηκε σημείωση με αρ. πρωτ. 539/20.04.2022 για την υποχρέωση της εταιρείας να μεταβιβάσει το ακίνητο της Δυρραχίου 62, Αθήνα στην Τράπεζα Κύπρου Δημόσια Εταιρεία Limited.

Τμήμα του δανεισμού των θυγατρικών εταιριών του Ομίλου είναι εξασφαλισμένο με εγγυήσεις που έχει παράσχει η Εταιρεία.

18. Ανειλημμένες υποχρεώσεις

Κεφαλαιουχικές υποχρεώσεις

Κατά την ημερομηνία αναφοράς της ενδιάμεσης συνοπτικής οικονομικής πληροφόρησης δεν υφίστανται σημαντικές κεφαλαιουχικές δαπάνες που έχουν αναληφθεί αλλά δεν έχουν εκτελεσθεί για τον Όμιλο.

19. Φόρος εισοδήματος

Ο φόρος εισοδήματος της Εταιρείας και του Ομίλου την περίοδο που έληξε την 31 Μαρτίου 2026 και την 31 Μαρτίου 2025 ήταν :

	Ο ΟΜΙΛΟΣ				Η ΕΤΑΙΡΕΙΑ	
	1/1/2026- 31/3/2026	1/1/2025- 31/3/2025		1/1/2026- 31/3/2026	1/1/2025- 31/3/2025	
	Σύνολο	Συνεχιζόμενες Δραστηριότητες	Διακοπείσες Δραστηριότητες	Σύνολο		
Τρέχων φόρος χρήσης	(3.516)	(5.402)	(52)	(5.454)	-	
Αναβαλλόμενος φόρος	(299)	1.761	(165)	1.596	(10)	
Σύνολο	(3.815)	(3.641)	(217)	(3.858)	(10)	

Η επίδραση του φόρου εισοδήματος επί των κερδών προ φόρων σε ομιλικό επίπεδο ανήλθε στο 25% για την περίοδο 1/01 – 31/03/2026 και την περίοδο 1/01-31/03/2025 σε 28%.

Σχετικά με τις θυγατρικές της Εταιρείας που είναι εγκατεστημένες στο εξωτερικό, για τον υπολογισμό της τρέχουσας φορολογικής επιβάρυνσης εφαρμόζονται οι τοπικοί φορολογικοί συντελεστές. Ο φόρος επί των κερδών προ φόρων της Εταιρείας διαφέρει από το θεωρητικό ποσό το οποίο θα προέκυπτε εάν χρησιμοποιούσαμε τον μέσο σταθμικό φορολογικό συντελεστή της χώρας προέλευσης της κάθε εταιρείας.

Με βάση το αρ. 120 του ν.4799/2021 ο συντελεστής φορολογίας εισοδήματος των κατά ειδικότερα οριζομένων νομικών προσώπων και νομικών οντοτήτων ορίστηκε σε 22%.

20. Μερίσματα

Το Διοικητικό Συμβούλιο της Εταιρείας θα προτείνει προς την Τακτική Γενική Συνέλευση του 2026 τη διανομή μερίσματος από τα κέρδη του 2025 ευρώ 0,40 μικό ανά μετοχή.

Προηγούμενη χρήση

Η Τακτική Γενική Συνέλευση της 19 Ιουνίου 2025 αποφάσισε τη διανομή μερίσματος ανερχομένου στο συνολικό μικό ποσό των ευρώ 0,30 ανά μετοχή εξαιρουμένων των ιδίων μετοχών. Το εν λόγω ποσό υπόκειται σε παρακράτηση φόρου 5% επί των μερισμάτων σύμφωνα με τα προβλεπόμενα στα άρθρα 40 και 64 του Ν. 4172/2013 (ΦΕΚ Α' 167 /23.07.2013), όπως τροποποιήθηκαν από το άρθρο 24 του Ν. 4646/2019 (ΦΕΚ Α' 201 /12.12.2019). Συνεπώς, το καθαρό πληρωτέο ποσό ανήλθε σε ευρώ 0,2850 ανά μετοχή. Ως ημερομηνία έναρξης καταβολής του μερίσματος ορίστηκε η Παρασκευή 27 Ιουνίου 2025.

21. Συναλλαγές με συνδεδεμένα μέρη

Ως συνδεδεμένα μέρη κατά το ΔΛΠ 24, νοούνται, θυγατρικές εταιρείες, εταιρείες με κοινό ιδιοκτησιακό καθεστώς με την Εταιρεία, συγγενείς με αυτήν εταιρείες, κοινοπραξίες, καθώς επίσης και τα μέλη του Διοικητικού Συμβουλίου και τα Διοικητικά στελέχη της Εταιρείας και τα στενά συνδεδεμένα με αυτά πρόσωπα.

Η Εταιρεία προμηθεύεται από τα συνδεδεμένα μέρη αγαθά και υπηρεσίες, ενώ και η ίδια προμηθεύει αγαθά και παρέχει υπηρεσίες σε αυτά. Οι πωλήσεις της Εταιρείας προς τα συνδεδεμένα μέρη αφορούν κυρίως σε παροχή συμβουλευτικών υπηρεσιών, καθώς και έσοδα από μισθώματα κτιρίων. Οι αγορές αγαθών και η λήψη υπηρεσιών από την Εταιρεία, αφορούν κυρίως σε υπηρεσίες ταχυμεταφορών και επισκευής εξοπλισμού πληροφορικής.

Οι υπηρεσίες από και προς συνδεδεμένα μέρη, καθώς και οι πωλήσεις και αγορές αγαθών, γίνονται σύμφωνα με τους τιμοκαταλόγους που ισχύουν για μη συνδεδεμένα μέρη.

Οι συναλλαγές με τα συνδεδεμένα μέρη έχουν ως εξής:

	Ο ΟΜΙΛΟΣ		Η ΕΤΑΙΡΕΙΑ	
	1/01/2026 έως 31/3/2026	1/01/2025 έως 31/3/2025	1/01/2026 έως 31/3/2026	1/01/2025 έως 31/3/2025
i) Πωλήσεις				
Πωλήσεις αγαθών προς:	10	51	-	-
-Λοιπές συνδεόμενες	10	51	-	-
Πωλήσεις υπηρεσιών προς:	15	12	318	233
-Unisystems Group	-	-	60	45
-Info Quest Technologies	-	-	31	29
-ACS	-	-	75	74
-iStorm	-	-	2	5
-iSquare	-	-	127	34
-Λοιπές άμεσες θυγατρικές	-	-	23	46
-Λοιπές συνδεόμενες	15	12	-	-
	25	63	318	233
ii) Αγορές				
Αγορές αγαθών από:	-	-	2	1
-iSquare	-	-	-	1
-Λοιπές άμεσες θυγατρικές	-	-	2	-
Αγορές υπηρεσιών από:	922	905	74	78
-Unisystems	-	-	47	41
-Info Quest Technologies	-	-	12	22
-ACS	-	-	-	1
-Λοιπές άμεσες θυγατρικές	-	-	3	2
-Λοιπές συνδεόμενες	922	905	12	12
	922	905	76	79
iii) Παροχές προς τη Διοίκηση				
Αμοιβές μελών της διοίκησης	1.057	1.176	132	142
	1.057	1.176	132	142

iv) Υπόλοιπα τέλους περιόδου που προέρχονται από πωλήσεις-αγορές αγαθών/υπηρεσιών/μερίσματα

	Ο ΟΜΙΛΟΣ		Η ΕΤΑΙΡΕΙΑ	
	31/3/2026	31/12/2025	31/3/2026	31/12/2025
Απαιτήσεις από:				
-Unisystems Group	-	-	68	483
-Info Quest Technologies	-	-	13	2.129
-ACS	-	-	25	24
-iStorm	-	-	1	11
-iSquare	-	-	109	75
-Λοιπές άμεσες θυγατρικές	-	-	70	97
-Λοιπές συνδεόμενες	791	775	8	8
	791	775	294	2.827
Υποχρεώσεις προς :				
-Unisystems Group	-	-	-	-
-Info Quest Technologies	-	-	4	4
-ACS	-	-	15	15
-Λοιπές άμεσες θυγατρικές	-	-	-	-
-Λοιπές συνδεόμενες	2.575	2.589	1	2
	2.575	2.589	21	22
v) Απαιτήσεις από διευθυντικά στελέχη και μέλη της διοίκησης	-	-	-	-
vi) Υποχρεώσεις προς τα διευθυντικά στελέχη και μέλη της διοίκησης	-	-	-	-

Στις συναλλαγές με τις λοιπές συνδεόμενες περιλαμβάνονται και οι συναλλαγές με την μέχρι την 31η Ιουλίου 2017 θυγατρική εταιρεία «BriQ Properties ΑΕΕΑΠ», η οποία παρόλο που δεν ανήκει (μετοχικά) πλέον, είτε άμεσα είτε έμμεσα, στην Εταιρεία είναι συνδεδεμένο μέρος λόγω κοινών βασικών μετόχων και σημαντικών εμπορικών σχέσεων, οι οποίες αφορούν κατά κύριο λόγο μισθώσεις ακινήτων ιδιοκτησίας της από εταιρείες του Ομίλου.

Οι υποχρεώσεις από μισθώσεις του Ομίλου και της Εταιρείας με τα συνδεδεμένα μέρη αναλύονται ως εξής:

	Ο ΟΜΙΛΟΣ		Η ΕΤΑΙΡΕΙΑ	
	31/3/2026	31/12/2025	31/3/2026	31/12/2025
BriQ Properties Α.Ε.Ε.Α.Π.				
Υποχρεώσεις από μισθώσεις αρχικό υπόλοιπο	17.433	19.956	51	95
Πληρωμές μισθώσεων	(933)	(3.636)	(12)	(48)
Τροποποιήσεις συμβάσεων	2.837	366	1	2
Τόκοι μισθώσεων	185	748		2
Υποχρεώσεις από μισθώσεις τελικό υπόλοιπο	19.522	17.433	40	51

22. Κέρδη ανά μετοχή

Τα βασικά και απομειωμένα κέρδη / (ζημιές) ανά μετοχή υπολογίζονται με διαίρεση του κέρδους / (ζημιάς) που αναλογεί στους μετόχους της μητρικής, με το σταθμισμένο μέσο αριθμό των κοινών μετοχών στη διάρκεια της περιόδου, εξαιρουμένων των ιδίων κοινών μετοχών που αγοράσθηκαν από την Εταιρεία.

	Ο ΟΜΙΛΟΣ			
	1/01/2026 έως 31/3/2026	1/01/2025 έως 31/3/2025		
	Σύνολο	Συνεχιζόμενες Δραστηριότητες	Διακοπείσες Δραστηριότητες	Σύνολο
Κέρδη/ (Ζημιές) από συνεχιζόμενες δραστηριότητες που αναλογούν στους μετόχους της μητρικής	10.365	8.601	509	9.110
Σταθμισμένος μέσος όρος του αριθμού μετοχών (σε χιλ. τεμάχια)	105.648	105.811	105.811	105.811
Βασικά κέρδη / (ζημιές) ανά μετοχή (Ευρώ ανά μετοχή)	0,0981	0,0813	0,0048	0,0861
Κέρδη/ (Ζημιές) από συνεχιζόμενες δραστηριότητες που αναλογούν στους μετόχους της μητρικής	10.365	8.601	509	9.110
Σταθμισμένος μέσος όρος του αριθμού μετοχών (σε χιλ. τεμάχια)	105.648	105.811	105.811	105.811
Επίδραση προγράμματος διανομής ιδίων μετοχών	608	608	-	608
Σταθμισμένος και απομειωμένος μέσος όρος του αριθμού μετοχών (σε χιλ. τεμάχια)	106.256	106.419	105.811	106.419
Απομειωμένα κέρδη / (ζημιές) ανά μετοχή (Ευρώ ανά μετοχή)	0,0975	0,0808	0,0048	0,0856

23. Ανέλεγκτες φορολογικά χρήσεις

Η Ελληνική φορολογική νομοθεσία και οι σχετικές διατάξεις υπόκεινται σε ερμηνεία από τις φορολογικές αρχές και τα διοικητικά δικαστήρια. Οι δηλώσεις φόρου εισοδήματος κατατίθενται σε ετήσια βάση. Τα κέρδη ή οι ζημιές που δηλώνονται για φορολογικούς σκοπούς παραμένουν προσωρινά έως ότου οι φορολογικές αρχές εξετάσουν τις φορολογικές δηλώσεις και τα βιβλία του φορολογούμενου, στιγμή κατά την οποία εκκαθαρίζονται και οι σχετικές φορολογικές υποχρεώσεις.

Οι ανέλεγκτες φορολογικά χρήσεις της Εταιρείας και των εταιρειών του Ομίλου είναι οι εξής:

Επωνυμία	Διεύθυνση διαδικτύου	Χώρα εγκατάστασης	Άμεσο ποσοστό συμμετοχής	Έμμεσο ποσοστό συμμετοχής	Μέθοδος ενοποίησης	Ανέλεγκτες Χρήσεις
** Quest Συμμετοχών Α.Ε.	www.quest.gr	-	-	-	-	2020-2025
* Unisystems Μ.Α.Ε.	www.unisystems.com	Ελλάδα	100,00%	-	Ολική	2020-2025
- Unisystems Belgium SA - Branch	-	Βέλγιο	100,00%	100,00%	Ολική	2020-2025
- Uni Systems Luxembourg Sà r.l.	-	/Λουξεμβούργο	100,00%	100,00%	Ολική	-
- Unisystems Italy - (Branch of Unisystems Luxembourg)	-	Ιταλία	100,00%	100,00%	Ολική	-
- Unisystems Imperia - Spain - (subsidiary of Unisystems Luxembourg)	-	Ισπανία	100,00%	100,00%	Ολική	-
- Intelli Solutions Α.Ε.	https://intelli-corp.com/	Ελλάδα	90,00%	90,00%	Ολική	-
- Intelli d.o.o. Beograd	-	Σερβία	90,00%	90,00%	Ολική	-
- Intelli Solutions Bulgaria eood	-	Βουλγαρία	90,00%	90,00%	Ολική	-
- Probotek I.K.EE	https://probotek.eu/en/	Ελλάδα	24,98%	24,98%	-	-
- OPTCHAIN I.K.EE	https://www.optchain.com/	Ελλάδα	46,68%	46,68%	-	-
- Museotek Α.Ε.	https://museotek.net/	Ελλάδα	33,33%	33,33%	-	-
Unisystems Cyprus Ltd	-	Κύπρος	100,00%	100,00%	Ολική	2020-2025
- Unisystems Information Technology Systems SRL	-	Ρουμανία	100,00%	100,00%	Ολική	2020-2025
* ACS Α.Ε.	www.acscourier.net	Ελλάδα	80,00%	-	Ολική	2020-2025
- GPS Postal Services Μονοπρόσωπη ΙΚΕ	www.genpost.gr	Ελλάδα	100,00%	80,00%	Ολική	-
- ACS Oprus Ltd	-	Ελλάδα	20,00%	16,00%	Καθαρή θέση	-
* Quest Ενεργειακή Κτηματική ΜΑΕΕΕ	www.questenergy.gr	Ελλάδα	100,00%	-	Ολική	2020-2025
- APHRODITE ENERGY Μ.Ι.Κ.Ε.	-	Ελλάδα	100,00%	100,00%	Ολική	-
- KGS ENERTEBAKH Μ.Ι.Κ.Ε.	-	Ελλάδα	100,00%	100,00%	Ολική	-
- ROSE ENERGY Μ.Ι.Κ.Ε.	-	Ελλάδα	100,00%	100,00%	Ολική	-
- NEFEL ENERGY Μ.Ι.Κ.Ε.	-	Ελλάδα	100,00%	100,00%	Ολική	-
- ΚΑΠΛΑΒ ENERTEBAKH Μ.Ι.Κ.Ε.	-	Ελλάδα	100,00%	100,00%	Ολική	-
- ΚΕΡΚΑΦΟΣ ENERTEBAKH Μ.Ι.Κ.Ε.	-	Ελλάδα	100,00%	100,00%	Ολική	-
- ΕΥΝΗΡΤΕBAKH Μ.Ι.Κ.Ε.	-	Ελλάδα	100,00%	100,00%	Ολική	-
- ADEPHO LTD	-	Κύπρος	100,00%	100,00%	Ολική	2020-2025
* I Square Α.Ε.	www.isquare.gr	Ελλάδα	100,00%	100,00%	Ολική	2020-2025
- IQbility Μ.ΕΠ.Ε.	www.iqbility.com	Ελλάδα	100,00%	100,00%	Ολική	2020-2025
* Info-Quest Technologies Μ.Α.Ε.	www.infoquest.gr	Ελλάδα	100,00%	-	Ολική	2020-2025
- Info Quest Cyprus LTD	-	Κύπρος	100,00%	100,00%	Ολική	-
- Team Candi Μ.Α.Ε.	https://candi.gr/	Ελλάδα	100,00%	100,00%	Ολική	2020-2025
- Info Quest Technologies Romania SRL	-	Ρουμανία	100,00%	100,00%	Ολική	2020-2025
- RETALOO HELLENIC Μ.Α.Ε.	-	Ελλάδα	100,00%	100,00%	Ολική	2020-2025
* ΕΠΑΦΟΣ ΣΥΣΤΗΜΑΤΑ ΠΛΗΡΟΦΟΡΟΓΚΗΣ Μ.Α.Ε.	www.epafos.gr	Ελλάδα	100,00%	100,00%	Ολική	2020-2025
* ΜΠΕΝΡΟΥΜΠΗ Α.Ε.	https://www.benrubi.gr	Ελλάδα	70,00%	70,00%	Ολική	2020-2025
* iStorm Α.Ε.	www.store.istorm.gr	Ελλάδα	100,00%	100,00%	Ολική	-
- Istorm Cyprus Ltd	-	Κύπρος	100,00%	100,00%	Ολική	2020-2025
* Quest Online Μ.Α.Ε.	www.qol.gr	Ελλάδα	100,00%	100,00%	Ολική	2020-2025
* Clima Quest Μ.Α.Ε.	www.climaquest.gr	Ελλάδα	100,00%	100,00%	Ολική	2023-2025
* FOQUS Μ.Α.Ε.	www.foqus.gr	Ελλάδα	100,00%	100,00%	Ολική	2020-2025
* Γ.Ε. ΔΗΜΗΤΡΙΟΥ Α.Ε.Ε.	www.gedsa.gr	Ελλάδα	100,00%	100,00%	Ολική	2020-2025
- Σπύρος Τασόγλου & ΣΙΑ Ο.Ε.	-	Ελλάδα	95,00%	95,00%	Ολική	2020-2025
* Nubis Α.Ε.	www.nubis.gr	Ελλάδα	43,26%	-	Καθαρή θέση	2020-2025
* ΠΛΕΒΑΔΕΣ ΣΥΝΕΡΓΑΤΙΚΟΣ ΣΧΗΜΑΤΙΣΜΟΣ ΤΕΧΝΟΛΟΓΙΑΣ & ΚΑΙΝΟΤΟΜΙΑΣ ΑΣΤΙΚΗ ΜΗ ΚΕΡΔΟΣΚΟΠΙΚΗ ΕΤΑΙΡΙΑ	-	Ελλάδα	50,00%	100,00%	Ολική	-

* Άμεσες Συμμετοχές

** Μητρική Εταιρεία

24. Αριθμός απασχολούμενου προσωπικού

Αριθμός απασχολούμενου προσωπικού στο τέλος της τρέχουσας περιόδου: Ομίλου 3.707, Εταιρείας 9 και στο τέλος της προηγούμενης χρήσης: Ομίλου 3.455, Εταιρείας 8.

25. Εποχικότητα

Ο Όμιλος έχει σημαντική διασπορά δραστηριοτήτων με αποτέλεσμα να μην παρουσιάζει στο σύνολο του ιδιαίτερη εποχικότητα. Οι πωλήσεις του τριμήνου προσεγγίζουν με σχετική αναλογικότητα το σύνολο των πωλήσεων του έτους.

26. Δικαιώματα χρήσης περιουσιακών στοιχείων

Ο Όμιλος και η Εταιρεία μισθώνουν κυρίως οικόπεδα, καταστήματα, αποθήκες και μεταφορικά μέσα. Οι όροι των συμβάσεων μίσθωσης διαπραγματεύονται σε μεμονωμένη βάση και περιέχουν ένα ευρύ φάσμα διαφορετικών όρων και συνθηκών. Η κίνηση των δικαιωμάτων χρήσης περιουσιακών στοιχείων παρουσιάζεται παρακάτω:

Ο ΟΜΙΛΟΣ	Οικόπεδα & Κτίρια	Μεταφορικά μέσα	Σύνολο
Υπόλοιπο 1 Ιανουαρίου 2025	31.099	4.931	36.029
Προσθήκες	12.897	2.562	15.459
Αποσβέσεις	(7.022)	(2.067)	(9.089)
Πρόωρη λήξη συμβάσεων	(54)	29	(25)
Αγορές θυγατρικών	870	73	943
Πωλήσεις θυγατρικών	(2.554)	-	(2.554)
Ανακατανομές	-	(3)	(3)
Μεταβολές σε εκτιμήσεις των συμβάσεων	1.007	(66)	941
Υπόλοιπο 31 Δεκεμβρίου 2025	36.243	5.459	41.701

	Οικόπεδα & Κτίρια	Μεταφορικά μέσα	Σύνολο
Υπόλοιπο 1 Ιανουαρίου 2026	36.243	5.459	41.701
Προσθήκες	3.449	362	3.811
Αποσβέσεις	(1.858)	(553)	(2.411)
Ανακατανομές	34	-	34
Μεταβολές σε εκτιμήσεις των συμβάσεων	-	(2)	(2)
Υπόλοιπο 31 Μαρτίου 2026	37.868	5.266	43.133

Η ΕΤΑΙΡΕΙΑ	Οικόπεδα & Κτίρια	Μεταφορικά μέσα	Σύνολο
Υπόλοιπο 1 Ιανουαρίου 2025	1.089	91	1.180
Προσθήκες	27	1	28
Αποσβέσεις	(173)	(29)	(202)
Πρόωρη λήξη συμβάσεων	-	(4)	(4)
Υπόλοιπο 31 Δεκεμβρίου 2025	944	59	1.002

	Οικόπεδα & Κτίρια	Μεταφορικά μέσα	Σύνολο
Υπόλοιπο 1 Ιανουαρίου 2026	944	59	1.002
Προσθήκες	24	-	24
Αποσβέσεις	(44)	(7)	(52)
Πρόωρη λήξη συμβάσεων	-	(4)	(4)
Υπόλοιπο 31 Μαρτίου 2026	922	47	970

Οι συμβάσεις μίσθωσης γίνονται συνήθως για καθορισμένες περιόδους από 4 έως 10 έτη, αλλά μπορούν να έχουν και δικαιώματα επέκτασης ή τερματισμού. Οι κυριότερες συμβάσεις του Ομίλου που εμπεριέχουν τέτοιου είδους δικαιώματα αφορούν κυρίως την κατηγορία των κτιρίων. Στην πλειοψηφία τους οι μισθώσεις αυτές παρέχουν δικαιώματα τερματισμού μετά από καθορισμένη περίοδο.

Στις περισσότερες περιπτώσεις τα δικαιώματα τερματισμού θεωρείται ότι δεν θα εξασκηθούν καθώς αυτές βασικά εξυπηρετούν τις δραστηριότητες του Ομίλου.

Οι συμβάσεις μίσθωσης δεν επιβάλλουν άλλες ρήτρες εκτός από την εξασφάλιση στα μισθωμένα περιουσιακά στοιχεία που κατέχονται από τον εκμισθωτή. Τα μισθωμένα περιουσιακά στοιχεία δεν μπορούν να χρησιμοποιούνται ως εξασφάλιση για δανεισμό.

27. Υποχρεώσεις από μισθώσεις

Οι υποχρεώσεις από μισθώσεις αφορούν στην προεξοφλημένη υποχρέωση καταβολής μισθωμάτων για δικαιώματα χρήσης περιουσιακών στοιχείων (Σημείωση 26), βάσει του ΔΠΧΑ 16 «Μισθώσεις».

	ΟΜΙΛΟΣ		ΕΤΑΙΡΕΙΑ	
	31/03/2026	31/12/2025	31/03/2026	31/12/2025
Υποχρεώσεις από μισθώσεις	25.799	25.740	61	69
Ποσά οφειλόμενα σε συνδεδεμένα μέρη	19.558	17.433	953	972
Σύνολο	45.357	43.173	1.014	1.041
Μακροπρόθεσμες υποχρεώσεις	36.274	31.857	833	852
Βραχυπρόθεσμες υποχρεώσεις	9.082	11.316	181	189
	45.356	43.173	1.014	1.041

Ενηλικίωση υπολοίπου

	31/3/2026	31/12/2025	31/3/2026	31/12/2025
Έως 1 έτος	9.082	11.316	181	189
Από 1 έως 2 έτη	9.180	7.849	149	150
Από 2 έως 5 έτη	18.375	17.026	436	423
Πάνω από 5 έτη	8.720	6.982	248	279
	45.357	43.173	1.014	1.042

28. Επιχειρηματικές συνενώσεις

Στην προηγούμενη χρήση

Εξαγορά της εταιρείας «Μπενρουμπή Α.Ε.»

Η Εταιρεία μετά τη λήψη των εγκριτικών αποφάσεων των αρμόδιων εποπτικών Αρχών ανταγωνισμού την 31.01.2025 εξαγόρασε το 70% του μετοχικού κεφαλαίου της εταιρείας Μπενρουμπή Α.Ε., έναντι συνολικού τιμήματος που ανέρχεται σε € 25.426 χιλ.. Η συμφωνία προβλέπει τη δυνατότητα απόκτησης από την Εταιρεία του υπολειπόμενου 30% το 2027.

Το τίμημα που καταβλήθηκε για την εξαγορά ανήλθε σε ευρώ 25.426 χιλ. (καταβολή με μετρητά).

Η οριστική υπεραξία που προέκυψε στα πλαίσια της ανωτέρω εξαγοράς έχει υπολογιστεί ως εξής:

ΜΠΕΝΡΟΥΜΠΗ
Α.Ε.

- Συνολικό τίμημα για το σύνολο της συμμετοχής 25.426

Περιουσιακά στοιχεία

Μη κυκλοφορούντα περιουσιακά στοιχεία	10.610
Βραχυπρόθεσμες απαιτήσεις	17.899
Διαθέσιμα	2.314
Σύνολο περιουσιακών στοιχείων	30.821

Υποχρεώσεις

Μακροπρόθεσμες υποχρεώσεις	9.408
Βραχυπρόθεσμες υποχρεώσεις	7.920
Σύνολο υποχρεώσεων	17.328

Καθαρή αξία περιουσιακών στοιχείων 13.493

Ποσοστό (%) που αποκτήθηκε	70%
Καθαρά στοιχεία ενεργητικού που αποκτήθηκαν	9.444

Συνολικό τίμημα	25.426
Καθαρή αξία περιουσιακών στοιχείων που αποκτήθηκαν	9.445

Οριστική υπεραξία 15.979

Τίμημα που καταβλήθηκε	22.254
Ταμειακά διαθέσιμα θυγατρικής κατά την ημερομηνία απόκτησης	2.314
Καθαρή ταμειακή εκροή	19.940

Η υπεραξία που προέκυψε κατά την εξαγορά της εταιρείας είναι οριστική, καθώς έχει ολοκληρωθεί η κατανομή του τιμήματος της εξαγοράς την προηγούμενη χρήση και συνεπώς για τον προσδιορισμό της χρησιμοποιήθηκαν οι εύλογες αξίες των περιουσιακών στοιχείων και υποχρεώσεων κατά την 31 Δεκεμβρίου 2025. Στα πλαίσια της οριστικοποίησης της υπεραξίας προσδιορίστηκε άυλο περιουσιακό στοιχείο σχετικό με προϊόντικό εμπορικό σήμα της επωνυμίας IZZY αξίας ευρώ 8.627 χιλ. εκπληρώνοντας τα κριτήρια αναγνώρισης του ΔΛΠ 38 «Άυλα περιουσιακά στοιχεία».

Επιπλέον σε επίπεδο Ομίλου έχει αναγνωρισθεί υποχρέωση στο κονδύλι «προμηθευτές και λοιπές υποχρεώσεις» ύψους ευρώ 9.001 χιλ. που αφορά στο προεξοφλημένο τίμημα για την εξαγορά του υπόλοιπου 30% της ανωτέρω θυγατρικής.

Εξαγορά Ενεργειακών Πάρκων

Η Εταιρεία μέσω της θυγατρικής της εταιρείας «QUEST Ενεργειακή Κτηματική Α.Ε.Β.Ε.», ολοκλήρωσε στις 25 Νοεμβρίου 2025 την εξαγορά φωτοβολταϊκών σταθμών παραγωγής ηλεκτρικής ενέργειας συνολικής εγκατεστημένης ισχύος 4,2 MW, οι οποίοι βρίσκονται εντός του Νομού Αττικής.

Πιο συγκεκριμένα η Quest Ενεργειακή Κτηματική Α.Ε.Β.Ε. εξαγόρασε τις εταιρείες :

- APHRODITE ENERGY Μ.Ι.Κ.Ε.
- KGS ΕΝΕΡΓΕΙΑΚΗ Μ.Ι.Κ.Ε.
- ROSE ENERGY Μ.Ι.Κ.Ε.
- NEFELI ENERGY Μ.Ι.Κ.Ε.
- ΚΑΠΑ ΕΝΕΡΓΕΙΑΚΗ Μ.Ι.Κ.Ε.
- ΚΕΡΚΑΦΟΣ ΕΝΕΡΓΕΙΑΚΗ Μ.Ι.Κ.Ε.
- ΕΥ ΕΝΕΡΓΕΙΑΚΗ Μ.Ι.Κ.Ε.

Η προσωρινή υπεραξία που προέκυψε στα πλαίσια της ανωτέρω εξαγοράς έχει υπολογιστεί ως εξής:

Νέα Ενεργειακά πάρκα	
- Συνολικό τίμημα για το σύνολο της συμμετοχής	336
Περιορισιακά στοιχεία	
Μη κυκλοφορούντα περιορισιακά στοιχεία	3.234
Βραχυπρόθεσμες απαιτήσεις	1.133
Διαθέσιμα	27
Σύνολο περιορισιακών στοιχείων	4.394
Υποχρεώσεις	
Μακροπρόθεσμες υποχρεώσεις	1.760
	2.842
Σύνολο υποχρεώσεων	4.601
Καθαρή αξία περιορισιακών στοιχείων	(207)
Ποσοστό (%) που αποκτήθηκε	100%
Καθαρά στοιχεία ενεργητικού που αποκτήθηκαν	(208)
Συνολικό τίμημα	336
Καθαρή αξία περιορισιακών στοιχείων που αποκτήθηκαν	(207)
Προσωρινή υπεραξία	541
Τίμημα που καταβλήθηκε	336
Ταμειακά διαθέσιμα θυγατρικής κατά την ημερομηνία απόκτησης	27
Καθαρή ταμειακή εκροή	309

29. Πωλήσεις Θυγατρικών

Στην προηγούμενη χρήση

Η θυγατρική της εταιρεία, «Quest Energy A.E.», την 8η Αυγούστου 2025, υπέγραψε δεσμευτική συμφωνία με έναν Διεθνή Παραγωγό Ενέργειας, μη συνδεδεμένο μέρος με τον όμιλο Quest, για την πώληση μέρους του χαρτοφυλακίου της φωτοβολταϊκών σταθμών σε πλήρη λειτουργία, συνολικής εγκατεστημένης ισχύος 36,7 MW, τα οποία βρίσκονται σε διάφορες περιοχές της Ελλάδας, με τίμημα που θα ανέρχεται σε περίπου ευρώ 36 εκατ. μετά την αφαίρεση της καθαρής δανειακής θέσης (δάνεια μείον ταμειακά διαθέσιμα). Την 23.12.2025 ολοκληρώθηκε η μεταβίβαση των ανωτέρω φωτοβολταϊκών σταθμών.

Οι οικονομικές καταστάσεις και το αποτέλεσμα της ανωτέρω πώλησης ταξινομήθηκαν στις διακοπείσες δραστηριότητες και αναλύεται παρακάτω.

- Σύνολο εταιρειών που διατέθηκαν :

- Αιολικό Πάρκο Βοιωτίας Αμαλία Μ.Α.Ε.
- Αιολικό Πάρκο Βοιωτίας Μεγάλο Πλάι Μ.Α.Ε.
- Quest Αιολική Διστόμου Μεγάλο Πλάι ΕΠΕ
- Ξυλάδες Ενεργειακή ΑΕ
- ΜΥΛΟΠΟΤΑΜΟΣ ΦΩΣ 2 ΜΑΕ
- Wind Sieben Μ.Α.Ε.
- Κυνηγός Μ.Α.Ε.

Οικονομική θέση (Άθροισμα) :

	1/01/2025- 31/12/2025
ΠΕΡΙΟΥΣΙΑΚΑ ΣΤΟΙΧΕΙΑ	
Μη κυκλοφορούν ενεργητικό	
Ενσώματα πάγια	31.425
Δικαιώματα χρήσης περιουσιακών στοιχείων	2.554
Υπεραξία	4.657
Λοιπά Άυλα περιουσιακά στοιχεία	20.885
Πελάτες και λοιπές απαιτήσεις	70
Σύνολο	59.590
Κυκλοφορούν ενεργητικό	
Αποθέματα	35
Πελάτες και λοιπές απαιτήσεις	896
Τρέχουσες φορολογικές απαιτήσεις	1.061
Ταμιακά διαθέσιμα και ισοδύναμα	9.045
Σύνολο	11.037
Σύνολο περιουσιακών στοιχείων	70.627
ΙΔΙΑ ΚΕΦΑΛΑΙΑ	
Μετοχικό κεφάλαιο	11.210
Λοιπά αποθεματικά	967
Αδιανέμητα κέρδη	24.110
Σύνολο	36.288
ΥΠΟΧΡΕΩΣΕΙΣ	
Μακροπρόθεσμες υποχρεώσεις	
Δάνεια	12.081
Αναβαλλόμενες φορολογικές υποχρεώσεις	7.973
Μισθωτική υποχρέωση	2.659
Σύνολο	22.713
Βραχυπρόθεσμες υποχρεώσεις	
Προμηθευτές και λοιπές υποχρεώσεις	1.264
Τρέχουσες φορολογικές υποχρεώσεις	1.670
Δάνεια	8.533
Μισθωτική υποχρέωση	159
Σύνολο	11.626
Σύνολο υποχρεώσεων	34.340
Σύνολο ιδίων κεφαλαίων και υποχρεώσεων	70.627

Αποτελέσματα Χρήσης (Άθροισμα) :

	1/01/2025- 31/12/2025	1/01/2024- 31/12/2024
Κατάσταση αποτελεσμάτων		
Πωλήσεις	9.235	9.827
Κόστος Πωληθέντων	(2.715)	(2.720)
Μικτό Κέρδος	6.520	7.107
Έξοδα διάθεσης	-	-
Έξοδα διοίκησης	(290)	(312)
Λοιπά έσοδα εκμετάλλευσης	34	34
Λοιπά κέρδη / (ζημιές) καθαρά	(4.016)	4
Αποτελέσματα εκμετάλλευσης	2.248	6.833
Χρηματοοικονομικά έσοδα	94	198
Χρηματοοικονομικά έξοδα	(1.290)	(1.997)
Χρηματοοικονομικά αποτελέσματα	(1.196)	(1.799)
Κέρδη / (ζημιές) προ φόρων	1.052	5.034
Φόρος εισοδήματος	(1.278)	(1.229)
Κέρδη / (ζημιές) περιόδου μετά φόρων	(226)	3.805

Ταμειακές ροές (Άθροισμα) :

Ταμειακές Ροες	1/01/2025-31/12/2025	1/01/2024-31/12/2024
Καθαρές ταμειακές ροές από λειτουργικές δραστηριότητες	4.907	4.876
Καθαρές ταμειακές ροές από επενδυτικές δραστηριότητες	(145)	181
Καθαρές ταμειακές ροές από χρηματοδοτικές δραστηριότητες	(4.878)	(4.035)
Καθαρή (μείωση) / αύξηση στα ταμειακά διαθέσιμα και ισοδύναμα	(117)	1.022
Ταμειακά διαθέσιμα και ισοδύναμα στην αρχή της χρήσης	9.162	8.081
Ταμειακά διαθέσιμα και ισοδύναμα στο τέλος της περιόδου	9.045	9.103

Το αποτέλεσμα της ανωτέρω συναλλαγής στον Όμιλο έχει ως εξής:

Εταιρεία	% Συμμετοχής	Ίδια κεφάλαια κατά την πώληση	Υπεραξία εξαγοράς στον όμιλο	Τμήμα εξαγοράς	Αρχικό κέρδος / (ζημία από την πώληση)	Άμεσα έξοδα πώλησης	Τελικό αποτέλεσμα από την πώληση
ΑΙΟΛΙΚΟ ΠΑΡΚΟ ΒΟΙΩΤΙΑΣ ΑΜΑΛΙΑ ΜΑΕ	100,00%	401	0	20	-381		
ΑΙΟΛΙΚΟ ΠΑΡΚΟ ΒΟΙΩΤΙΑΣ ΜΕΓΑΛΟ ΠΛΑΙ ΜΑΕ	100,00%	394	0	18	-376		
ΓΟΥΙΝΤ ΖΗΜΠΕΝ ΒΟΙΩΤΙΑ ΕΝΕΡΓΕΙΑΚΗ ΜΑΕ	100,00%	5.881	1.347	6.988	-240		
QUEST ΑΙΟΛΙΚΗ ΔΙΣΤΟΜΟΥ ΜΕΓΑΛΟ ΠΛΑΪ ΕΠΕ	99,58%	189	0	16	-173		
ΞΥΛΑΔΕΣ ΕΝΕΡΓΕΙΑΚΗ ΑΕ	99,54%	4.862	342	4.573	-631		
ΜΥΛΟΠΟΤΑΜΟΣ ΦΩΣ 2 ΜΑΕ	100,00%	9.952	533	9.102	-1.383		
Κυνηγός Α.Ε. (Εμμεση συμμετοχή διαμέσου της θυγατρικής ADEPIO ltd)	100,00%	14.608	0	14.890	282		
Σύνολα		36.288	2.222	35.607	-2.903	1.113	-4.016

Σε επίπεδο της άμεσης μητρικής εταιρείας (Quest Ενεργειακή Κτηματική Α.Ε.Β.Ε.) και της θυγατρικής Adepio limited προέκυψε συνολικό αποτέλεσμα από την ανωτέρω διάθεση των θυγατρικών κέρδος ύψους € 18,3 εκατ..

30. Εναλλακτικοί δείκτες μέτρησης απόδοσης (ΕΔΜΑ)

Ο Όμιλος χρησιμοποιεί εναλλακτικούς δείκτες μέτρησης απόδοσης (ΕΔΜΑ) για την καλύτερη αξιολόγηση των οικονομικών του επιδόσεων καθώς και στο πλαίσιο λήψης αποφάσεων σχετικά με το χρηματοοικονομικό, λειτουργικό και στρατηγικό σχεδιασμό του. Στις χρηματοοικονομικές καταστάσεις παρουσιάζεται το μέγεθος «Κέρδη προ φόρων, χρηματοοικονομικών, επενδυτικών αποτελεσμάτων και συνολικών αποσβέσεων (ΕΒΙΤΔΑ)» που αναλύεται παρακάτω. Το ανωτέρω μέγεθος θα πρέπει να λαμβάνεται υπόψη σε συνδυασμό με τα οικονομικά αποτελέσματα που έχουν συνταχθεί σύμφωνα με τα ΔΠΧΑ και σε καμία περίπτωση δεν αντικαθιστά αυτά. Το ανωτέρω κονδύλι χρησιμοποιείται κυρίως για τη μέτρηση και καλύτερη κατανόηση των λειτουργικών επιδόσεων της Εταιρείας και του Ομίλου.

	Ο ΟΜΙΛΟΣ	
	1/1/2026- 31/3/2026	1/1/2025- 31/3/2025
	Σύνολο	Σύνολο
Κέρδη / (ζημιές) προ φόρων	15.249	13.861
Πλέον :		
Αποσβέσεις - (Σημείωση 7 & 9 των Χρηματοοικονομικών καταστάσεων)	2.285	2.454
Αποσβέσεις δικαιωμάτων χρήσης περιουσιακών στοιχείων - (Σημείωση 26 των Χρηματοοικονομικών καταστάσεων)	2.411	1.903
Χρηματοοικονομικά (έσοδα) / έξοδα	2.531	3.005
Λοιπά (κέρδη) / ζημιές	(350)	(19)
Κέρδη / (ζημιές) προ φόρων, χρηματοοικονομικών, επενδυτικών αποτελεσμάτων και συνολικών αποσβέσεων (ΕΒΙΤΔΑ)	22.126	21.204

	Η ΕΤΑΙΡΕΙΑ	
	1/1/2026- 31/3/2026	1/1/2025- 31/3/2025
Κέρδη / (ζημιές) προ φόρων	(4)	(46)
Πλέον :		
Αποσβέσεις - (Σημείωση 7 & 9 των Χρηματοοικονομικών καταστάσεων)	33	26
Αποσβέσεις δικαιωμάτων χρήσης περιουσιακών στοιχείων - (Σημείωση 26 των Χρηματοοικονομικών καταστάσεων)	52	51
Χρηματοοικονομικά (έσοδα) / έξοδα	(55)	(259)
Λοιπά (κέρδη) / ζημιές	(349)	1
Κέρδη / (ζημιές) προ φόρων, χρηματοοικονομικών, επενδυτικών αποτελεσμάτων και συνολικών αποσβέσεων (ΕΒΙΤΔΑ)	(325)	(229)

31. Γεγονότα μετά την ημερομηνία κατάρτισης της ενδιάμεσης συνοπτικής χρηματοοικονομικής πληροφόρησης

Διάθεση Ιδίων Μετοχών

Η Εταιρεία την 13.05.2026 διέθεσε δωρεάν προς τον Διευθύνοντα Σύμβουλο κ. Απόστολο Γεωργαντζή 66.802, στον κ. Μάρκο Μπιτσάκο Αναπληρωτή Διευθύνοντα Σύμβουλο 33.401 και σε μέλη της ανώτατης διοίκησης των εταιρειών του Ομίλου 78.489 ίδιες κοινές ονομαστικές μετοχές εκδόσεως της Εταιρείας σύμφωνα με τις διατάξεις του άρθρου 114 του Ν.4548/2018. Η διάθεση των μετοχών πραγματοποιήθηκε σε συνέχεια της από 15.06.2023 απόφασης της Τακτικής Γενικής Συνέλευσης των Μετόχων, για την έγκριση Προγράμματος Δωρεάν Διάθεσης Ιδίων Μετοχών της Εταιρείας σε μέλη του Διοικητικού Συμβουλίου και του προσωπικού αυτής σύμφωνα με το άρθρο 114 του Ν. 4548/2018 και εξουσιοδότησε το Διοικητικό Συμβούλιο, όπως αυτό καθορίσει τους δικαιούχους του Προγράμματος και τους ειδικότερους όρους χορήγησης. Κατ' εξουσιοδότηση της ανωτέρω απόφασης, το Διοικητικό Συμβούλιο ενέκρινε με την από 30.04.2026 απόφασή του την

ανωτέρω διανομή. Οι ως άνω μετοχές που διατέθηκαν δωρεάν ήταν συνολικής αξίας € 1.247.270 λαμβάνοντας υπόψη την τιμή κλεισίματος € 6,98 της ημέρας της συναλλαγής, ενώ η μέση τιμή κτήσης των μετοχών ανέρχεται σε € 5,34 ανά μετοχή.

Αγορές ιδίων μετοχών

Η Εταιρεία προέβη από την ημερομηνία αναφοράς των οικονομικών καταστάσεων και μέχρι την έγκρισή τους από το Διοικητικό Συμβούλιο σε αγορά 38.300 ιδίων μετοχών με μέση τιμή κτήσης 6,91 ευρώ και συνολική αξία συναλλαγής 264 χιλ. ευρώ. Η Εταιρεία κατέχει 1.381.415 ίδιες μετοχές, ποσοστό 1,2884% του συνόλου των μετοχών της Εταιρείας.

Δεν προέκυψαν περαιτέρω σημαντικά γεγονότα μετά την ημερομηνία κατάρτισης των ενδιάμεσων συνοπτικών χρηματοοικονομικών καταστάσεων.