

# **ΒΑΡΔΑΣ ΑΕΒΕΕ**

**ΕΚΘΕΣΗ**

**ΤΟΥ ΔΙΟΙΚΗΤΙΚΟΥ ΣΥΜΒΟΥΛΙΟΥ ΤΗΣ ΒΑΡΔΑΣ Α.Ε.Β.Ε.Ε.  
ΕΠΙ ΤΩΝ ΟΙΚΟΝΟΜΙΚΩΝ ΚΑΤΑΣΤΑΣΕΩΝ ΧΡΗΣΕΩΣ 2006**

## ΠΕΡΙΕΧΟΜΕΝΑ

### **1. ΕΠΙΣΚΟΠΗΣΗ ΒΑΣΙΚΩΝ ΓΕΓΟΝΟΤΩΝ ΤΗΣ ΕΤΑΙΡΕΙΑΣ ΤΟ 2006**

- 1.1. Επενδυτική δραστηριότητα
- 1.2. Μεταβολή οικονομικών μεγεθών
- 1.3. Απασχολούμενο προσωπικό
- 1.4. Υποκαταστήματα

### **2. ΟΙΚΟΝΟΜΙΚΑ ΑΠΟΤΕΛΕΣΜΑΤΑ**

- 2.1. Τρόπος υπολογισμού
- 2.2. Αποτελέσματα χρήσης 2006
- 2.3. Διαχείριση χρηματοοικονομικών κινδύνων
- 2.4. Πορεία μετοχής
- 2.5. Μερισματική πολιτική

### **3. ΣΤΟΧΟΙ ΚΑΙ ΠΡΟΟΠΤΙΚΕΣ ΓΙΑ ΤΟ 2007**

## **1. ΕΠΙΣΚΟΠΗΣΗ ΣΗΜΑΝΤΙΚΩΝ ΓΕΓΟΝΟΤΩΝ ΣΤΗ ΧΡΗΣΗ 2006**

### **1.1 ΕΠΕΝΔΥΤΙΚΗ ΔΡΑΣΤΗΡΙΟΤΗΤΑ**

Η Εταιρεία «ΒΑΡΔΑΣ Α.Ε.Β.Ε.Ε.» ως γνωστόν δραστηριοποιείται από το 1939 στην εισαγωγή, εμπορία και παραγωγή ετοίμων ενδυμάτων. Η μακροχρόνια πορεία της στον κλάδο ένδυσης έχει συσσωρεύσει εμπειρία και γνώση στην διαμόρφωση συλλογών επωνύμων κατασκευαστών (BRAND NAMES), προσαρμοσμένων στις προτιμήσεις και απαιτήσεις του ελληνικού καταναλωτικού κοινού με βάση την σωστή σχέση ποιότητας και τιμής.

Μακροχρόνιος επιχειρηματικός στόχος της Διοίκησης είναι η διατήρηση της ηγετικής θέσης και η διεύρυνση του μεριδίου της Εταιρείας στην ελληνική αγορά των επώνυμων ανδρικών και γυναικείων ενδυμάτων.

Με βάση τις αρχές αυτές η Εταιρεία μας συνέχισε και στην χρήση 2006 την επενδυτική και εμπορική της πολιτική με την ίδρυση νέων καταστημάτων λιανικής πώλησης των προϊόντων της σε επιλεγμένα εμπορικά σημεία και την περαιτέρω οργάνωση του τμήματος χονδρικής για πανελλαδική διάθεση όλων των επώνυμων συλλογών που διαχειρίζεται.

Ειδικότερα στην χρήση 2006 λειτούργησαν:

Κατάστημα VARDAS στην Γλυφάδα (Γρ. Λαμπράκη 46), πώλησης των ανδρικών συλλογών της Εταιρείας.

Δύο καταστήματα διάθεσης των συλλογών BCBG MaxAzria. Ένα στην οδό Κύπρου 51, Γλυφάδα και ένα στην οδό Κηφισίας 310, στη Νέα Ερυθραία.

Κατάστημα γυναικείων συλλογών VARDAS στο κέντρο της Αθήνας (Σταδίου 44Γ).

Μεταφορά και λειτουργία από την εταιρεία των καταστημάτων Πειραιά και Ιωαννίνων που πριν λειτουργούσαν με το σύστημα FRANCHISE.

Επέκταση των συνεργασιών shop in shop εντός των πολυκαταστημάτων ΑΤΤΙΚΑ και ΝΟΤΟΣ GALLERIES.

Παράλληλα η Εταιρεία με σκοπό την καλύτερη οργάνωση παραλαβής και διάθεσης των εμπορευμάτων της προέβη τον μήνα Δεκέμβριο στην αγορά ενός σημαντικού ακινήτου επί της Λεωφόρου Μαραθώνος στο Πικέρμι συνολικής έκτασης του οικοπέδου 18.300 τ.μ. και με κτίσματα εμβαδού 12.600 τ.μ. Το ανωτέρω ακίνητο γειτνιάζει με τις ιδιόκτητες αποθήκες της επιχείρησης στην ίδια περιοχή και θα βοηθήσει λόγω της θέσης του πλησίον της Αττικής Οδού στην πλήρη κάλυψη των αυξημένων αναγκών αποθήκευσης, έκθεσης και διακίνησης των εμπορευμάτων.

Το σύνολο των επενδυθέντων κεφαλαίων ανήλθε στο ποσό των 7.226.000 Ευρώ και καλύφθηκε ολόκληρο με τραπεζικό δανεισμό με σκοπό την διασφάλιση της ρευστότητας της Εταιρείας μας.

Τέλος στην χρήση 2006 ολοκληρώθηκε η εξαγορά και η απορρόφηση της εταιρείας «ΑΦΟΙ ΔΙΒΑΡΗ Α.Ε.Γ.Ε.» που διέθετε δύο αξιόλογα καταστήματα στην Κηφισιά επί των οδών Παναγίτσας αρ. 6 και Κηφισίας αρ. 310 που ήδη λειτουργούν στο όνομα της Εταιρείας μας.

## 1.2 ΜΕΤΑΒΟΛΗ ΟΙΚΟΝΟΜΙΚΩΝ ΜΕΓΕΘΩΝ (σε χιλιάδες Ευρώ)

<u>ΕΝΕΡΓΗΤΙΚΟ</u>	<u>2006</u>	<u>2005</u>	<u>ΜΕΤΑΒΟΛΗ</u>
Πάγια στοιχεία	41.906	35.963	+5.943
Αποθέματα	16.672	14.802	+1.870
Απαιτήσεις	12.903	12.899	+4
Λοιπά στοιχεία Ενεργητικού (κυρίως Διαθέσιμα)	<u>2.072</u>	<u>1.651</u>	<u>+421</u>
<b>ΣΥΝΟΛΟ ΕΝΕΡΓΗΤΙΚΟΥ</b>	<b><u>73.553</u></b>	<b><u>65.315</u></b>	<b><u>+8.238</u></b>
<u>ΠΑΘΗΤΙΚΟ</u>	<u>2006</u>	<u>2005</u>	<u>ΜΕΤΑΒΟΛΗ</u>
Μακροπρόθεσμες Υποχρεώσεις	32.162	32.566	-404
Βραχυπρόθεσμες Υποχρεώσεις	<u>24.026</u>	<u>15.636</u>	<u>+8.390</u>
<b>ΣΥΝΟΛΟ ΥΠΟΧΡΕΩΣΕΩΝ</b>	<b>56.188</b>	<b>48.202</b>	<b>+7.986</b>
<b>ΙΔΙΑ ΚΕΦΑΛΑΙΑ</b>	<b><u>17.365</u></b>	<b><u>17.113</u></b>	<b><u>+252</u></b>
<b>ΣΥΝΟΛΟ ΠΑΘΗΤΙΚΟΥ</b>	<b><u>73.553</u></b>	<b><u>65.315</u></b>	<b><u>+8.238</u></b>

Από την εξέταση των μεταβολών των παραπάνω στοιχείων Ενεργητικού και Παθητικού προκύπτουν ειδικότερα τα εξής:

Η αξία των παγίων στοιχείων αυξήθηκε με νέες επενδύσεις για την δημιουργία αποθηκευτικών χώρων και νέων σημείων πώλησης συνολικού ύψους 7.226.000 Ευρώ και μειώθηκε με τις νόμιμες αποσβέσεις χρήσεως που υπολογίσθηκαν σύμφωνα με τα Δ.Λ.Π.

Η αξία των αποθεμάτων αυξήθηκε κατά 1.870.000 Ευρώ λόγω της δημιουργίας νέων καταστημάτων. Η Διοίκηση καταβάλλει συντονισμένες προσπάθειες για τη μεγαλύτερη δυνατή ρευστοποίηση των παλαιών αποθεμάτων μέσω των καταστημάτων μας STOCK – OUTLET.

Οι απαιτήσεις παρέμειναν στα ίδια επίπεδα και περιλαμβάνουν κυρίως οφειλές εκδοτών πιστωτικών καρτών λόγω του συστήματος άτοκων δόσεων που εφαρμόζει η επιχείρησή μας για την προώθηση των λιανικών πωλήσεων.

Τα λοιπά στοιχεία Ενεργητικού αυξήθηκαν κατά 421.000 Ευρώ και περιλαμβάνουν κυρίως την αύξηση των διαθεσίμων στο τέλος της χρήσεως.

Σχετικά με τις μακροπρόθεσμες υποχρεώσεις της εταιρείας, από το συνολικό ποσό ύψους 32.162.000 Ευρώ στις 31/12/2006:

Ποσό 23.677.000 Ευρώ αφορά υποχρεώσεις προς Τράπεζες από χορήγηση πιστώσεων για την εκτέλεση του επενδυτικού προγράμματος της επιχείρησης.

Ποσό 2.014.000 Ευρώ αφορά αναβαλλόμενες φορολογικές υποχρεώσεις που έχουν υπολογισθεί επί της διαφοράς μεταξύ της λογιστικής αξίας των περιουσιακών στοιχείων και των υποχρεώσεων της επιχείρησης και της φορολογικής βάσης αυτών. Της αξίας δηλαδή που προσδιορίζεται με βάση τη φορολογική νομοθεσία.

Ποσό 816.000 Ευρώ αφορά πρόβλεψη αποζημιώσεων προς το προσωπικό λόγω συνταξιοδότησης και έχει υπολογισθεί βάσει ειδικής αναλογιστικής μελέτης.

Τέλος, ποσό 5.655.000 Ευρώ αφορά υποχρεώσεις από συμβάσεις leasing που αφορούν κατά το μεγαλύτερο μέρος την αγορά ενός ακινήτου (καταστήματος) στην Αθήνα (Π. Ιωακείμ και Ηροδότου, Κολωνάκι) που χρησιμοποιείται από την Εταιρεία μας ως κατάστημα πώλησης. Είναι δεκαπενταετούς διάρκειας και η εξόφλησή τους γίνεται με καταβολή μηνιαίων δόσεων (μισθωμάτων). Κατά το υπόλοιπο μέρος αφορούν αγορά εξοπλισμού και μεταφορικών μέσων.

Τέλος, οι βραχυπρόθεσμες υποχρεώσεις της εταιρείας συνολικού ποσού 24.026.000 Ευρώ, αφορούν οφειλές προς προμηθευτές, τράπεζες, κλπ και υπερκαλύπτονται από την αξία των κυκλοφορούντων περιουσιακών στοιχείων της ίδιας περιόδου ύψους 31.647.000 Ευρώ.

### **1.3 ΑΠΑΣΧΟΛΟΥΜΕΝΟ ΠΡΟΣΩΠΙΚΟ**

Κύριο μέλημα της Διοίκησης είναι η δημιουργία και διασφάλιση ενός πολύ καλού εργασιακού περιβάλλοντος για το ανθρώπινο δυναμικό της. Στα πλαίσια αυτά η Εταιρεία διαθέτει σύγχρονο εσωτερικό κανονισμό εργασίας και φροντίζει ώστε η εξέλιξη του προσωπικού της να γίνεται με βάση αξιολογικά κριτήρια.

Ο μέσος όρος απασχολούμενου προσωπικού την τελευταία τριετία έχει ως εξής:

<b>2003</b>	207
<b>2004</b>	260
<b>2005</b>	276
<b>2006</b>	332

Το σύνολο του προσωπικού της Εταιρείας μας είναι ασφαλισμένο στην «INTERAMERICAN ΖΩΗΣ» για την κάλυψη κινδύνων ζωής, ατυχήματος, ανικανότητας και περίθαλψης.

### **1.4 ΥΠΟΚΑΤΑΣΤΗΜΑΤΑ**

Στο τέλος του 2006 το σύνολο των καταστημάτων της Εταιρείας παρουσιάζεται στον κατωτέρω πίνακα:

**ΑΘΗΝΑ**, ΜΕΣΟΓΕΙΩΝ 225, Τ.Κ.11525  
**ΝΕΟ ΨΥΧΙΚΟ**, ΜΕΣΟΓΕΙΩΝ 233, Τ.Κ.15451  
**ΑΘΗΝΑ**, ΣΤΑΔΙΟΥ 44, Τ.Κ.10564  
**ΑΘΗΝΑ**, ΣΤΑΔΙΟΥ 44Β, Τ.Κ.10564  
**ΑΘΗΝΑ**, ΣΤΑΔΙΟΥ 44Γ, Τ.Κ. 10564  
**ΚΟΛΩΝΑΚΙ**, ΑΜΕΡΙΚΗΣ 15, Τ.Κ.10672  
**ΚΟΛΩΝΑΚΙ**, ΗΡΟΔΟΤΟΥ 24 & ΠΑΤΡ. ΙΩΑΚΕΙΜ, Τ.Κ.10675  
**ΚΟΛΩΝΑΚΙ**, ΑΝΑΓΝΩΣΤΟΠΟΥΛΟΥ 4 & ΞΑΝΘΟΥ, Τ.Κ.10673  
**ΧΑΛΑΝΔΡΙ**, ΑΝΔΡΕΑ ΠΑΠΑΝΔΡΕΟΥ 19 Τ.Κ. 15234  
**ΧΑΛΑΝΔΡΙ**, Λ. ΠΕΝΤΕΛΗΣ 91, Τ.Κ.15234  
**THE MALL**, ΜΑΡΟΥΣΙ, ΑΝΔΡ.ΠΑΠΑΝΔΡΕΟΥ 35, Τ.Κ.15122  
**Ν. ΚΗΦΙΣΙΑ**, ΧΑΡΙΛΑΟΥ ΤΡΙΚΟΥΠΗ 151, Τ.Κ. 14564  
**ΚΗΦΙΣΙΑ**, ΠΑΝΑΓΙΤΣΑΣ 6, Τ.Κ. 14562  
**Ν. ΗΡΑΚΛΕΙΟ**, ΛΕΩΦ. ΗΡΑΚΛΕΙΟΥ 356, Τ.Κ.14122  
**ΦΑΛΗΡΟ**, Λ. ΠΟΣΕΙΔΩΝΟΣ 27-28, Τ.Κ.17561  
**ΓΛΥΦΑΔΑ**, ΚΥΠΡΟΥ 70 ΠΛ. ΕΣΠΕΡΙΔΩΝ, Τ.Κ.16675

**ΓΛΥΦΑΔΑ**, ΚΥΠΡΟΥ 51 ΠΛ. ΕΣΠΕΡΙΔΩΝ, Τ.Κ. 16675  
**ΓΛΥΦΑΔΑ**, ΓΡΗΓΟΡΙΟΥ ΛΑΜΠΡΑΚΗ 46, Τ.Κ. 16675  
**ΠΑΙΑΝΙΑ**, 14<sup>ο</sup> ΧΛΜ. Λ. ΑΘΗΝΩΝ ΛΑΥΡΙΟΥ, Τ.Κ.19002  
**ΠΙΚΕΡΜΙ**, 23<sup>ο</sup> χλμ. Λ. ΜΑΡΑΘΩΝΟΣ, Τ.Κ. 19009  
**ΘΕΣΣΑΛΟΝΙΚΗ**, ΕΛ. ΒΕΝΙΖΕΛΟΥ 12, Τ.Κ.54624  
**ΛΑΡΙΣΑ**, ΕΡΜΟΥ 19, Τ.Κ.41222  
**ΒΟΛΟΣ**, ΑΓ. ΝΙΚΟΛΑΟΥ 33, Τ.Κ.38221  
**ΠΑΤΡΑ**, ΑΓ. ΝΙΚΟΛΑΟΥ 20, Τ.Κ.26221  
**ΙΩΑΝΝΙΝΑ**, Ν. ΖΕΡΒΑ 4-6, Τ.Κ.45332  
**ΠΕΙΡΑΙΑΣ**, ΔΡΑΓΑΤΣΗ 8, Τ.Κ. 18535  
**Ν. ΦΑΛΗΡΟ**, ΕΜΠ. ΚΕΝΤΡΟ FACTORY OUTLET, ΑΘΗΝΩΝ ΠΕΙΡΑΙΩΣ 76, Τ.Κ.18547  
**ΝΕΑ ΕΡΥΘΡΑΙΑ**, Λ. ΚΗΦΙΣΙΑΣ 310 & ΓΟΡΤΥΝΙΑΣ, Τ.Κ.14563

## **FRANCHISE**

**ΖΩΓΡΑΦΟΥ**, Γ. ΠΑΠΑΝΔΡΕΟΥ 20, Τ.Κ.15771  
**ΧΑΝΙΑ**, ΧΑΤΖΗΜΙΧΑΛΗ ΓΙΑΝΝΑΡΗ 58, Τ.Κ.73100  
**ΠΕΡΙΣΤΕΡΙ**, ΚΩΝΣΤΑΝΤΙΝΟΥΠΟΛΕΩΣ 41, Τ.Κ. 12132

## **SHOP IN SHOP**

**ΑΤΤΙΚΑ, ΑΘΗΝΑ**, ΠΑΝΕΠΙΣΤΗΜΙΟΥ 9, Τ.Κ.10671  
**ΟΜΟΝΟΙΑ**, HONDOS CENTER, ΠΛ. ΟΜΟΝΟΙΑΣ 4, Τ.Κ.10431  
**ΛΑΜΠΡΟΠΟΥΛΟΣ ΑΘΗΝΑ**, ΛΥΚΟΥΡΓΟΥ 7, Τ.Κ.10551  
**ΛΑΜΠΡΟΠΟΥΛΟΣ ΠΕΙΡΑΙΑ**, ΗΡΩΩΝ ΠΟΛΥΤΕΧΝΕΙΟΥ & ΤΣΑΜΑΔΟΥ, Τ.Κ.18532

## **2. ΟΙΚΟΝΟΜΙΚΑ ΑΠΟΤΕΛΕΣΜΑΤΑ**

### **2.1 ΤΡΟΠΟΣ ΥΠΟΛΟΓΙΣΜΟΥ**

Τα αποτελέσματα της χρήσεως υπολογίσθηκαν με βάση τα Διεθνή Πρότυπα Χρηματοοικονομικής Πληροφόρησης (Δ.Π.Χ.Π.) που η επιχείρησή μας εφαρμόζει από το 2005.

Κατά την 1<sup>η</sup> εφαρμογή των Δ.Λ.Π. έγινε αποτίμηση των ακινήτων της Εταιρείας στην εύλογη αξία τους (fair value) με ημερομηνία 1/1/2004 και προέκυψε θετική διαφορά (υπεραξία) ποσού 7.390.000 Ευρώ.

### **2.2 ΑΠΟΤΕΛΕΣΜΑΤΑ ΧΡΗΣΗΣ 2006 (σε χιλιάδες Ευρώ)**

	<b><u>2006</u></b>	<b><u>2005</u></b>	<b><u>ΜΕΤΑΒΟΛΗ (%)</u></b>
Κύκλος εργασιών	47.396	40.708	16,42
Μικτό κέρδος	24.046	20.909	15,00
Κέρδη προ φόρων, τόκων και αποσβέσεων	7.331	6.154	19,00
Κέρδη προ φόρων	2.972	2.456	21,00
Μείον: καταβαλλόμενοι φόροι	<u>(938)</u>	<u>(900)</u>	4,00
Κέρδη μετά από φόρους	<u>2.034</u>	<u>1.556</u>	30,70

Ειδικότερα οι πωλήσεις στην χρήση 2006 αυξήθηκαν κατά 16,42% ως αποτέλεσμα της διεύρυνσης και ωρίμανσης του δικτύου καταστημάτων.

Με τον ίδιο περίπου ρυθμό αυξήθηκε και το μικτό κέρδος (ποσοστό αύξησης 15,00%).

Τα κέρδη προ φόρων, τόκων και αποσβέσεων (EBITDA) αυξήθηκαν επίσης σημαντικά σε ποσοστό 19%.

Τα κέρδη προ φόρων ανήλθαν στο ποσό των 2.972.000 Ευρώ (αύξηση 21%).

Τέλος, τα μετά από φόρους καθαρά κέρδη ως αποτέλεσμα των ως άνω ευνοϊκών εξελίξεων αυξήθηκαν σημαντικά κατά 30,70% και διαμορφώθηκαν στο ποσό των 2.034.000 Ευρώ έναντι ποσού 1.556.000 Ευρώ της προηγούμενης χρήσης 2005.

### 2.3 ΔΙΑΧΕΙΡΙΣΗ ΧΡΗΜΑΤΟΟΙΚΟΝΟΜΙΚΩΝ ΚΙΝΔΥΝΩΝ

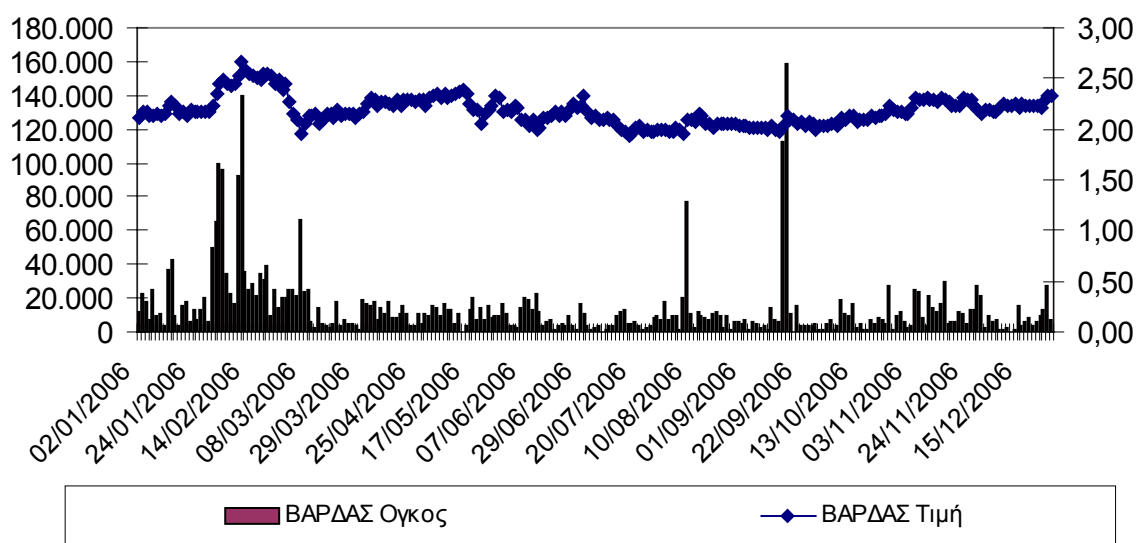
Οι βασικοί χρηματοοικονομικοί κίνδυνοι και οι αντίστοιχες προβλέψεις αντιμετώπισής τους από την Εταιρεία ώστε να απαλειφθούν ή να περιορισθούν οι όποιες παρενέργειές τους αναλύονται παρακάτω:

ΚΙΝΔΥΝΟΣ	ΠΡΟΒΛΕΨΕΙΣ ΑΝΤΙΜΕΤΩΠΙΣΗΣ
1. Επιτοκιακός κίνδυνος	Είναι περιορισμένος αφού ο δανεισμός της Εταιρείας είναι συνδεδεμένος με το EURIBOR
2. Κίνδυνος ρευστότητας	Δεδομένου ότι οι λειτουργικές ταμιακές ροές είναι θετικές και οι επενδυτικές δαπάνες χρηματοδοτούνται με μακροπρόθεσμο δανεισμό δεν διαφαίνεται κίνδυνος ρευστότητας
3. Συναλλαγματικός κίνδυνος	Θεωρείται ασήμαντος δεδομένου ότι οι συναλλαγές της Εταιρείας είναι σε Ευρώ.
4. Ενίσχυση ανταγωνισμού	Η απάντηση της Εταιρείας στον ανταγωνισμό είναι η ανάπτυξη ποιοτικών επώνυμων προϊόντων και η σωστή σχέση ποιότητας – τιμής.
5. Μείωση ζήτησης λόγω γενικότερης καταναλωτικής ύφεσης	Για την αντιμετώπισή της η Εταιρεία διευρύνει το δίκτυο καταστημάτων της με νέα σημεία πώλησης και εμπλουτίζει συνεχώς την γκάμα των προϊόντων της με νέα επώνυμα σήματα.

### 2.4 ΠΟΡΕΙΑ ΜΕΤΟΧΗΣ

Η μετοχή της «ΒΑΡΔΑΣ Α.Ε.Β.Ε.Ε.» διαπραγματεύεται στην κατηγορία μεσαίας και μικρής κεφαλαιοποίησης.

Το διάγραμμα όγκου και τιμής μετοχής 1/1 – 31/12/2006 έχει ως κατωτέρω:



## 2.5 ΜΕΡΙΣΜΑΤΙΚΗ ΠΟΛΙΤΙΚΗ

Η μερισματική πολιτική που ακολουθεί η Εταιρεία την τελευταία τετραετία 2003 – 2006 παρουσιάζεται στον παρακάτω πίνακα:

ΜΕΡΙΣΜΑΤΙΚΗ ΠΟΛΙΤΙΚΗ				
	ΠΟΣΑ ΣΕ ΕΥΡΩ			
	2003	2004	2005	2006
<b>Συνολικό Μέρισμα</b>	1.306.800	1.544.400	1.782.000	1.782.000
<b>Μέρισμα ανά μετοχή</b>	0,11	0,13	0,15	0,15

Όπως προκύπτει από τον παραπάνω πίνακα, η Διοίκηση της Εταιρείας, σεβόμενη τους μετόχους της, παγίως διανέμει ετησίως το μεγαλύτερο μέρος των καθαρών κερδών της και με καταβολή αυξημένου μερίσματος ανά μετοχή από χρονιά σε χρονιά.

Για την χρήση 2006 το Δ.Σ. θα προτείνει στην Τακτική Γενική Συνέλευση των Μετόχων διανομή μερίσματος ανά μετοχή 0,15 Ευρώ που με βάση την τρέχουσα τιμή της μετοχής δημιουργεί απόδοση περίπου 7%, από τις μεγαλύτερες στην αγορά.

## **3. ΣΤΟΧΟΙ ΚΑΙ ΠΡΟΟΠΤΙΚΕΣ ΓΙΑ ΤΟ 2007**

Η Εταιρεία ΒΑΡΔΑΣ και στην χρήση 2007 θα συνεχίσει να αναπτύσσεται με τους ίδιους ρυθμούς, επεκτείνοντας το δίκτυο των καταστημάτων της σε επιλεγμένα εμπορικά σημεία και διευρύνοντας την γκάμα των προϊόντων της με νέες επώνυμες συλλογές.

Παρά τον έντονο ανταγωνισμό, η επιχείρησή μας επενδύοντας στην ανάπτυξη αισιοδοξεί ότι όλα τα οικονομικά της μεγέθη θα εξελιχθούν ανοδικά με ρυθμούς πάνω από 10%.

Περαιτέρω η Εταιρεία συνεχίζει να δραστηριοποιείται στις διεθνείς αγορές με στόχο την εξεύρεση νέων brands για ανάπτυξή τους στην Ελληνική αγορά τόσο μέσω του δικτύου ιδιόκτητων καταστημάτων της όσο και μέσω ανάπτυξης δικτύου χονδρικών πωλήσεων.

Το Δ.Σ. θα συνεχίσει τις προσπάθειές του και στην τρέχουσα χρήση με σκοπό την διασφάλιση της συνεχούς αναπτυξιακής πορείας της Εταιρείας και αύξηση της αποδοτικότητας έπ' ωφελεία των Μετόχων και του προσωπικού της.

Αθήνα, 10 Μαρτίου 2007  
ΓΙΑ ΤΟ ΔΙΟΙΚΗΤΙΚΟ ΣΥΜΒΟΥΛΙΟ

ΘΕΟΔΩΡΟΣ Κ. ΒΑΡΔΑΣ  
ΠΡΟΕΔΡΟΣ Δ.Σ.

Η παρούσα έκθεση αποτελείται από έξι (6) σελίδες και είναι αυτή που αναφέρεται στο πιστοποιητικό ελέγχου που χορηγείται με σημερινή ημερομηνία.

Αθήνα, 27 Μαρτίου 2007  
Ο ΟΡΚΩΤΟΣ ΕΛΕΓΚΤΗΣ ΛΟΓΙΣΤΗΣ

ΙΩΑΝΝΗΣ ΑΝΤ. ΚΡΟΚΟΣ  
Α.Μ. ΣΟΕΛ 13641  
ΣΟΛ Α.Ε.