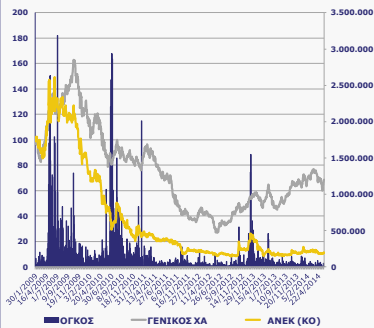


### Περιγραφή Εταιρείας

Ο Όμιλος εταιρειών **ANEK LINES** ασχολείται, κυρίως, με τη διαχείριση ιδιόκτητων και ναυλωμένων πλοίων επιβατηγού ναυτιλίας για 47 χρόνια. Δραστηριοποιείται στους θαλάσσιους δρόμους της Ελλάδας και της Αδριατικής και παραμένει δυναμικά πρωτοπόρος μεταφέροντας με αξιοπιστία επιβάτες και οχήματα, διαθέτοντας 12 ιδιόκτητα σύγχρονα επιβατηγά οχηματαγωγά πλοία.

### Εξέλιξη Μετοχής



### Στοιχεία Μετοχής

Αριθμός Μετοχών (ΚΟ)	185.373.016
Τιμή (€): 28/05/2014 (ΚΟ)	0,099
Κεφαλαιοποίηση (€ εκατ.)	18,35
% Δ από 31/12/2013 (ΚΟ)	-2,0%
Υψηλό 52 Εβδ. €: 09/01/2014 (ΚΟ)	0,141
Χαμηλό 52 Εβδ. €: 20/08/2013 (ΚΟ)	0,071
Μέση ημ. Εμπ/τα 52 εβδ. # (ΚΟ):	28.767
REUTERS	ANKr.AT
BLOOMBERG	ANEK GA
ATHEX	ANEK

Σημαντικές παρατηρήσεις στη σελίδα 2

### Βασικά Στοιχεία

- ❖ 47 χρόνια δυναμικής παρουσίας
- ❖ 12 ιδιόκτητα πλοία
- ❖ Ισχυρό brand name στον κλάδο

### Ενοποιημένα Οικονομικά Αποτελέσματα Q1 2014

#### Κύρια Σημεία Πρώτου Τριμήνου 2014:

- ❖ Το α' τρίμηνο του 2014 ο Όμιλος της ANEK δραστηριοποιήθηκε με ιδιόκτητα και ναυλωμένα πλοία σε γραμμές της Αδριατικής (Αγκόνα, Βενετία), της Κρήτης (Χανιά, Ηράκλειο), των Δωδεκανήσων και των Κυκλάδων.
- ❖ Τα οικονομικά μεγέθη του Ομίλου παρουσίασαν σχετική σταθερότητα σε σχέση με τη συγκρίσιμη περίοδο.
- ❖ Σημειώνεται ότι η δραστηριότητα στον κλάδο χαρακτηρίζεται από έντονη εποχικότητα και για το λόγο αυτό τα αποτελέσματα του α' τριμήνου δεν είναι ενδεικτικά για το σύνολο του έτους.

(€ εκατ.)	Q1 2013	Q1 2014
Πωλήσεις	30,8	29,2
Μικτό Κέρδος	-2,9	-3,1
EBITDA	-5,7	-6,2
EBIT	-8,5	-8,7
EBT	-12,2	-12,7
EATAM	-12,0	-12,4

#### Εξέλιξη Κυριότερων Στοιχείων Ομίλου (Α' Τριμήνου 2014 έναντι 2013):

- ❖ **Κύκλος εργασιών Ομίλου: €29,2 εκατ.** έναντι €30,8 εκατ.  
**Κύκλος εργασιών Μητρικής: €26,6 εκατ.** έναντι €27,3 εκατ.
- ❖ **Κόστος πωληθέντων Ομίλου: μείωση κατά 4,2% από €33,7 εκατ. σε €32,3 εκατ.**  
**Κόστος πωληθέντων Μητρικής: μείωση από €30,0 εκατ. σε €29,1 εκατ.**
- ❖ **Μικτά αποτελέσματα Ομίλου: ζημιές €3,1 εκατ.** έναντι ζημιών €2,9 εκατ.  
**Μικτά αποτελέσματα Μητρικής: ζημιές €2,5 εκατ.** έναντι ζημιών €2,7 εκατ.
- ❖ **EBITDA Ομίλου: ζημιές €6,2 εκατ.** έναντι ζημιών €5,7 εκατ.  
**EBITDA μητρικής: σταθερό στο ύψος των ζημιών €4,9 εκατ.**
- ❖ **Καθαρά αποτελέσματα μετά από φόρους και δικαιώματα μειοψηφίας Ομίλου: ζημιές €12,4 εκατ.,** έναντι ζημιών €12,0 εκατ.  
**Καθαρά αποτελέσματα μετά από φόρους Μητρικής: ζημιές €11,3 εκατ.,** έναντι ζημιών €11,4 εκατ.

#### Στρατηγική – Προοπτικές:

- ❖ Η Διοίκηση του Ομίλου έχει προχωρήσει σε συμφωνίες για **ναυλώσεις πλοίων σε εταιρείες του εξωτερικού**, ενώ στο επόμενο διάστημα **αναμένεται η τελική συμφωνία για αναδιάρθρωση του μακροπρόθεσμου δανεισμού της Μητρικής.**
- ❖ Τα γεγονότα αυτά, σε συνδυασμό με τις προβλέψεις για θετικό ρυθμό ανάπτυξης το 2014 και για αύξηση της τουριστικής κίνησης στην Ελλάδα, δημιουργούν τις προϋποθέσεις για βελτίωση των αποτελεσμάτων του Ομίλου τους υπόλοιπους μήνες της τρέχουσας χρήσης. Στρατηγικός στόχος της Διοίκησης του Ομίλου παραμένει η **εξασφάλιση των αναγκαίων κεφαλαίων και η βελτίωση των λειτουργικών αποτελεσμάτων**, εντείνοντας τις προσπάθειες για επιστροφή στην κερδοφορία.

#### Αριθμοδείκτες

	SALES	EBITDA	EBIT	EAT& MIN	EPS*	P/E	P/BV**	P/SALES	P/EBITDA	EV/EBITDA	BANKS/ EQUITY	ROE
	(.000 €)	(.000 €)	(.000 €)	(.000 €)	€	x	x	x	x	x	x	%
2011	243.295	12.308	1.259	-22.901	-0.1337	-80	0,18	0,08	1,49	22,63	2,63	-22,89%
2012	199.677	4.186	-8.857	-60.776	-0.3549	-30	0,46	0,09	4,28	69,32	6,90	-152,11%
2013	178.039	6.477	-5.076	-35.713	-0,2085	-51	4,52	0,10	2,83	47,15	71,68	-880,50%

Δείκτες υπολογισμένοι βάσει της τιμής κλεισίματος της κοινής μετοχής

\* Ο δείκτης έχει υπολογιστεί βάσει του σταθμισμένου αριθμού κοινών μετοχών κάθε χρήσης

\*\* BV= Σύνολο Ιδίων Κεφαλαίων – Δικαιώματα Μειοψηφίας

## Ενοποιημένα Οικονομικά Αποτελέσματα

## Στοιχεία Κατάστασης Συνολικών Εσόδων

(FY:Δεκέμβριος) (000 €)	Q1 2012	Q1 2013	Q1 2014
Κύκλος Εργασιών	33.951	30.840	29.218
Κόστος Πωληθέντων	(41.160)	(33.727)	(32.314)
<b>Μικτό Κέρδος</b>	<b>(7.209)</b>	<b>(2.887)</b>	<b>(3.096)</b>
Λοιπά Έσοδα Εκμετάλλευσης	277	320	159
Λοιπά Έξοδα Εκμετάλλευσης	(209)	(155)	(544)
<b>Σύνολο Μικτού Κέρδους</b>	<b>(7.141)</b>	<b>(2.722)</b>	<b>(3.481)</b>
Έξοδα Διοίκησης και Διάθεσης	(5.891)	(5.817)	(5.256)
<b>Λειτουργικά Αποτελέσματα (EBITDA)</b>	<b>(9.710)</b>	<b>(5.737)</b>	<b>(6.207)</b>
Αποσβέσεις	(3.322)	(2.802)	(2.530)
<b>Κέρδη / (Ζημιές) προ φόρων &amp; τόκων</b>	<b>(13.032)</b>	<b>(8.539)</b>	<b>(8.737)</b>
Χρηματοοικονομικό Κόστος (καθαρό)	(4.272)	(3.759)	(4.035)
Αποτελέσματα από επενδυτικές δραστηριότητες	3	(18)	8
Κέρδη / (ζημιές) από συμμετοχή σε συγγενείς	(3)	133	39
<b>Κέρδη / (Ζημιές) προ φόρων</b>	<b>(17.304)</b>	<b>(12.183)</b>	<b>(12.725)</b>
Φόρος εισοδήματος	(30)	(31)	(17)
Δικαιώματα Μειοψηφίας	(114)	(216)	(320)
<b>Κέρδη / (Ζημιές) μετά φόρων &amp; δικαιωμάτων μειοψηφίας</b>	<b>(17.220)</b>	<b>(11.998)</b>	<b>(12.422)</b>

Πηγή: Δημοσιευμένες Οικονομικές Καταστάσεις Ομίλου

## Στοιχεία Κατάστασης Οικονομικής Θέσης

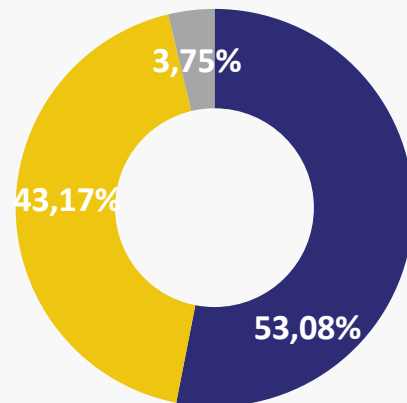
(.000 €)	FY 2012	FY 2013	Q1 2014
<b>ΕΝΕΡΓΗΤΙΚΟ</b>			
Πάγια Στοιχεία Ενεργητικού	324.410	304.902	302.642
Αποθέματα	6.288	4.520	4.168
Απαιτήσεις από πελάτες	52.739	45.293	45.884
Λοιπά Στοιχεία Κυκλοφορούντος Ενεργητικού	9.083	8.558	11.348
<b>ΣΥΝΟΛΟ ΕΝΕΡΓΗΤΙΚΟΥ</b>	<b>392.520</b>	<b>363.273</b>	<b>364.042</b>
<b>ΙΔΙΑ ΚΕΦΑΛΑΙΑ &amp; ΥΠΟΧΡΕΩΣΕΙΣ</b>			
Μακροπρόθεσμες υποχρεώσεις	8.109	7.023	6.985
Βραχυπρόθεσμες τραπεζικές υποχρεώσεις	274.948	290.540	291.507
Λοιπές βραχυπρόθεσμες υποχρεώσεις	62.410	55.540	68.122
<b>Σύνολο υποχρεώσεων</b>	<b>345.467</b>	<b>353.103</b>	<b>366.614</b>
Μετοχικό Κεφάλαιο	56.597	56.597	56.597
Λοιπά στοιχεία ιδίων κεφαλαίων μετόχων εταιρείας	-16.641	-52.541	-64.963
<b>Σύνολο ιδίων κεφαλαίων μετόχων εταιρείας</b>	<b>39.956</b>	<b>4.056</b>	<b>-8.366</b>
Δικαιώματα μειοψηφίας	7.097	6.114	5.794
<b>Σύνολο ιδίων κεφαλαίων</b>	<b>47.053</b>	<b>10.170</b>	<b>-2.572</b>
<b>ΣΥΝΟΛΟ ΙΔΙΩΝ ΚΕΦΑΛΑΙΩΝ &amp; ΥΠΟΧΡΕΩΣΕΩΝ</b>	<b>392.520</b>	<b>363.273</b>	<b>364.042</b>

Πηγή: Δημοσιευμένες Οικονομικές Καταστάσεις

## Ανάλυση Πωλήσεων

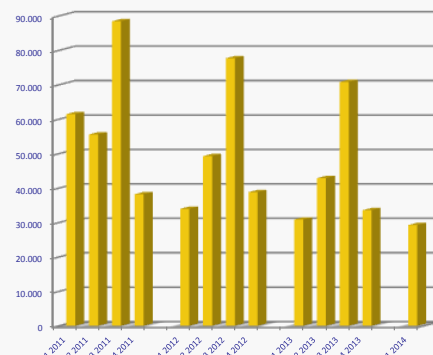
Q1 2014

## Ανά γεωγραφικό τομέα



■ Εσωτερικό  
■ Εξωτερικό  
■ Λοιπές Δραστηριότητες

## Ανά τρίμηνο



## Στοιχεία Επικοινωνίας

Ιωάννης Ι. Βαρδινογιάννης,  
Διευθύνων Σύμβουλος, mgd@anek.gr  
Στυλιανός Στάμος,  
Οικονομικός Διευθυντής, cfo@anek.gr  
ΑΝΩΝΥΜΗ ΝΑΥΤΙΛΙΑΚΗ ΕΤΑΙΡΕΙΑ ΚΡΗΤΗΣ Α.Ε.  
Λεωφόρος Καραμανλή, Χανιά  
τηλ. +30 28210 24000

Περισσότερες πληροφορίες σχετικά με την κατάρτιση και ανάλυση των Οικονομικών Καταστάσεων με βάση τα Διεθνή Πρότυπα Χρηματοοικονομικής Αναφοράς (IFRS) έχουν αναρτηθεί στην ιστοσελίδα της εταιρείας : [www.anek.gr](http://www.anek.gr)

Σε αυτήν την παρουσίαση ενδέχεται να περιέχονται μελλοντικές προβλέψεις, οι οποίες βασίζονται σε εκτιμήσεις και υποθέσεις σχετικά με αναμενόμενες εξελίξεις και άλλους παράγοντες που επηρεάζουν τον Όμιλο. Οι εκτιμήσεις αυτές δεν αποτελούν ιστορικά γεγονότα ούτε εγγύηση για τη μελλοντική απόδοση της εταιρείας. Αυτές οι μελλοντικές εκτιμήσεις εμπηρεζονται από κινδύνους και αβεβαιότητες καθώς υπάρχουν παράγοντες που μπορούν να δημιουργήσουν σημαντική παρέκκλιση των μελλοντικών αποτελεσμάτων του Ομίλου από τις εκτιμήσεις αυτές. Περισσότερες πληροφορίες για τους πιθανούς κινδύνους και τις αβεβαιότητες που επηρεάζουν τον Όμιλο ANEK LINES περιγράφονται στις ανακοινώσεις που έχει κάνει η ANEK LINES στο Χρηματιστήριο Αθηνών. Οι μελλοντικές εκτιμήσεις αφορούν μόνο την ημερομηνία της συγκεκριμένης παρουσίασης.