



Παρουσίαση στην  
Ένωση Θεσμικών Επενδυτών



24 Απριλίου 2013

FUJITSU

Midea

SHARP

ESKIMO

*Η παρουσίαση αυτή αποτυπώνει την παρούσα άποψη της F.G. EUROPE A.E. Σας παρέχεται για ενημέρωση και δεν μπορεί να εκληφθεί ως προσφορά ή πρόσκληση για την αγορά ή πώληση μετοχών ή ως χρηματοοικονομικό εργαλείο. Οι πληροφορίες που περιλαμβάνονται στην παρουσίαση έχουν αποκτηθεί από πηγές, που θεωρούνται αξιόπιστες, αλλά δεν είναι απαραίτητα επαρκείς και η Εταιρεία δεν μπορεί να εγγυηθεί την ακρίβεια τους. Οι απόψεις που αποτυπώνονται στο παρόν υπόκεινται σε αλλαγές χωρίς ειδοποίηση. Η F.G. EUROPE A.E. ή οι θυγατρικές καθώς και κάθε διευθυντής ή υπάλληλος αυτών δεν φέρουν καμία ευθύνη για κάθε άμεση ή έμμεση απώλεια, η οποία απορρέει από την χρήση των πληροφοριών και των στοιχείων αυτής της παρουσίασης και του περιεχομένου της, καθόσον ο σκοπός της είναι αυστηρά ενημερωτικός. Η παρουσίαση αυτή είναι προϊόν πνευματικής εργασίας των στελεχών της F.G. EUROPE A.E. Σε περίπτωση μεταβολής οποιωνδήποτε στοιχείων ή προβλέψεων, που αναφέρονται στην παρούσα παρουσίαση, η F.G. EUROPE A.E. δεν θα προβεί σε καμία δημόσια ή κατ' ιδίαν ενημέρωση.*

- 1. Αύξηση των πωλήσεων κλιματιστικών στην εσωτερική αγορά αποδιδόμενη:**
  - ❖ στη στροφή των Ελλήνων καταναλωτών σε εναλλακτικούς τρόπους θέρμανσης,
  - ❖ στην κάλυψη της αυξημένης ζήτησης λόγω υψηλής διαθεσιμότητας εμπορευμάτων (πάγια πολιτική της FG EUROPE A.E.)
- 2. Συμφωνία με το βιομηχανικό κολοσσό Midea,** για την διάθεση των προϊόντων του στην ελληνική αγορά:
  - ❖ πλήρη γκάμα κλιματιστικών από τον Μάιο του 2012 &
  - ❖ πλήρη γκάμα λευκών οικιακών συσκευών από τον Μάρτιο του 2013.
- 3. Ανανέωση της συμφωνίας με τον ιαπωνικό όμιλο SHARP,** με την επίτευξη ανταγωνιστικότερων τιμών, συγκρίσιμων πλέον με αυτές των ομοειδών προϊόντων της αγοράς.

4. Ποιοτική αναβάθμιση των προϊόντων ESKIMO και διεύρυνση της προσφερόμενης γκάμας προϊόντων.
5. Υπερδιπλασιασμός των εσόδων του Ομίλου από τον τομέα της ενέργειας, λόγω κυρίως της λειτουργίας των τριών νέων αιολικών πάρκων στην Αργολίδα, συνολικής ισχύος 36 MW.

## Σε επίπεδο Εταιρείας:

- Αύξηση πωλήσεων κατά 5,65% (99,40 εκατ. € από 94,08 εκατ. € το 2011).
- Μείωση γενικών εξόδων κατά 5,27% (17,25 εκατ. € από 18,20 εκατ. € το 2011).
- Μείωση χρηματοοικονομικών εξόδων κατά 35,47% (1,51 εκατ. € από 2,34 εκατ. € το 2011).
- Αύξηση καθαρής κερδοφορίας κατά 3,56% (4,36 εκατ. € από 4.21 εκατ. € το 2011).
- Αύξηση συνολικών πωλήσεων κλιματιστικών κατά 7,07%.
- Αύξηση πωλήσεων κλιματιστικών στην εσωτερική αγορά κατά 62,52%.
- Διαφοροποίηση της αναλογίας πωλήσεων Εσωτερικού / Εξωτερικού στον τομέα του κλιματισμού σε 39,65% / 60,35% αντίστοιχα (από 26,06% / 73,94% το 2011).
- Κάλυψη του 57,18% των συνολικών εσόδων της Εταιρείας από τις εξαγωγές κλιματιστικών.

## Σε επίπεδο Ομίλου:

- Αύξηση συνολικών πωλήσεων κατά 11,43% (111,12 εκατ. € από 99,72 εκατ. € το 2011).
- Αύξηση μικτού κέρδους κατά 5,15% (29,57 εκατ. € από 28,12 εκατ. € το 2011).
- Μείωση γενικών εξόδων κατά 1,71% (17,25 εκατ. € από 18,20 εκατ. € το 2011).
- Αύξηση καθαρής κερδοφορίας κατά 20,13% (4,86 εκατ. € από 4.05 εκατ. € το 2011).
- Υπερδιπλασιασμός (111,84%) των συνολικών εσόδων από τον τομέα της Ενέργειας (11,63 εκατ. € από 5,49 εκατ. το 2011).
- Επιβάρυνση των οικονομικών αποτελεσμάτων κατά 0,51 εκατ. €, λόγω έκτακτης εισφοράς (10%) επιβαλλόμενης από 1/7/2012 (N. 4093/2012) επί των εσόδων προερχόμενων από την δραστηριοποίηση του Ομίλου στις ΑΠΕ.

## Ενοποιημένα Αποτελέσματα

(σε χιλιάδες ευρώ)	1/1- 31/12/12	1/1- 31/12/11	Δ%
Κύκλος εργασιών	111.122	99.724	11,43%
Μικτό Κέρδος	29.569	28.121	5,15%
<i>Συντελεστής Μικτού Κέρδους</i>	<i>26,61%</i>	<i>28,20%</i>	<i>(1,59) M</i>
Λοιπά έσοδα εκμετάλλευσης	435	493	(11,76)%
Λοιπά Γενικά έξοδα	(19.387)	(19.724)	(1,71)%
Κέρδη εκμετάλλευσης	10.617	8.890	19,43%
EBITDA	14.420	10.400	38,65%
<i>EBITDA margin</i>	<i>12,98%</i>	<i>10,43%</i>	<i>2,55 M</i>
Κέρδη προ φόρων	6.549	5.600	16,95%
Κέρδη μετά φόρων & ΔΜ	4.863	4.048	20,13%
Βασικά κέρδη/μετοχή	€ 0,0908	€ 0,0790	14,94%

## Στοιχεία ισολογισμού (ενοποιημένα)

(σε χιλιάδες ευρώ)	31/12/12	31/12/11	Δ%
Ίδια κεφάλαια με ΔΜ	55.391	52.402	5,70%
Υποχρεώσεις	143.504	146.446	(2,01)%
Καθ. Δανεισμός	68.335	63.300*	7,95%
Ξένα / Ίδια κεφάλαια	2,59φ	2,79 φ	-
Σύνολο Ι.Κ. & Υποχρεώσεων	198.895	198.848	0,02%

## Στοιχεία μετοχής

Τιμή*	€ 0,60
Μέρισμα 2011	-
Μέρισμα 2012	-
P/E 2011	5,69
P/E 2012	6,61
P/BV 2012	0,83

## Στοιχεία ταμειακών ροών (ενοποιημένα)

(σε χιλιάδες ευρώ)	31/12/2012	31/12/2011	Δ%
Λειτουργικές ταμειακές ροές	538	8.911	(93,96)%

## ROE (ενοποιημένα) \*\*

2012	2011	Διαφ.
13,81%	12,99%	0,82 Μ

\* Στοιχεία στις 12 Απριλίου 2013

\*\* Στα ίδια κεφάλαια των Μετόχων της εταιρείας χωρίς δικαιώματα μειοψηφίας.

## Τομείς δραστηριότητας:

- Διαρκή Καταναλωτικά Αγαθά  
(κλιματιστικά, consumer electronics, λευκές ηλεκτρικές συσκευές)
- Υπηρεσίες (logistics – after sales services)
- Ανανεώσιμες Πηγές Ενέργειας



## Χαρακτηριστικά

- Ηγετική θέση στον κλάδο του κλιματισμού, με σαφώς εξωστρεφή προσανατολισμό.
- Ισχυρά εμπορικά σήματα και συμφωνίες αποκλειστικής διανομής των οίκων: **FUJITSU-GENERAL, SHARP, MIDEA GROUP.**
- Προώθηση προϊόντων με το ιδιόκτητο brand **ESKIMO.**
- Διανομή σε 10 χώρες.
- Δυναμική ανάπτυξη και ισχυροποίηση των δραστηριοτήτων των θυγατρικών εταιρειών στον τομέα της Ενέργειας.



**Κεντρικά Γραφεία, Γλυφάδα, Ελλάδα**



**Αποθηκευτικοί Χώροι, Ασπρόπυργος, Ελλάδα**

25.000 τ.μ.



**Αποθηκευτικοί Χώροι, Λιβόρνο, Ιταλία**

15.000 τ.μ.



**Αποθηκευτικοί Χώροι Mellarredo (VE), Ιταλία**

4.000 τ.μ.

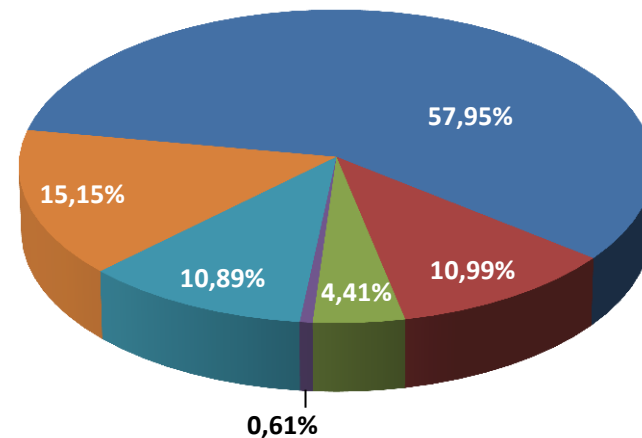
**Στις 12/04/2013, η FG EUROPE A.E. έχει:**

- 52.800.154 μετοχές (€ 0,30 / Μετοχή)
- Τιμή Κλεισίματος Μετοχής € 0,60
- Κεφαλαιοποίηση € 31.680.092

## Σύμβολα Διαπραγμάτευσης

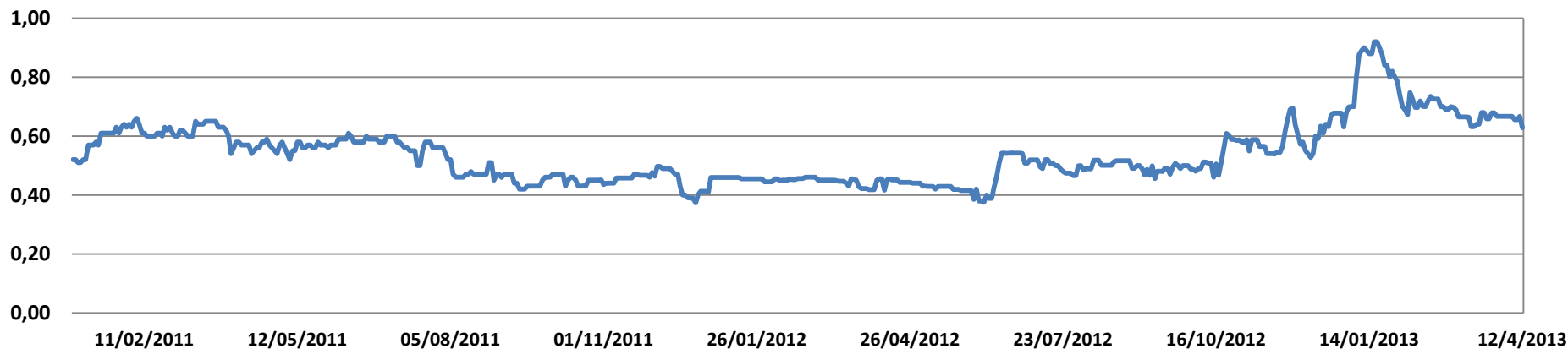
- ΕΦΤΖΙ (ATHEX),
- FGE: GA (Bloomberg),
- ESKr.AT (Reuters),
- GRS083003012 (ISIN)

Free float >15%  
πάνω από 6.000 μετόχους



- Γεώργιος Φειδάκης \*
- Οικογένεια Ρέστη \*\*
- Fujitsu General (Euro) GmbH\*\*
- Έλληνες Θεσμικοί Επενδυτές
- Ξένοι Θεσμικοί Επενδυτές
- Λοιποί Μέτοχοι

\* Άμεση & Έμμεση Συμμετοχή    \*\* Στρατηγικός Επενδυτής



- Σταθερά ανοδική πορεία και ικανοποιητική κερδοφορία.
- Σταθερή μετοχική σύνθεση.
- Πολύ καλή γνώση της αγοράς με έγκαιρη διάγνωση των Κινδύνων & Ευκαιριών.
- Προσήλωση στην εξωστρέφεια.
- Δραστηριοποίηση σε τομείς με υψηλές προοπτικές απόδοσης και κερδοφορίας.
- Ικανή, δυναμική & αποτελεσματική διοίκηση.
- Ευέλικτη οργάνωση με δυνατότητες άμεσης προσαρμογής στα δεδομένα της αγοράς.
- Επιτυχημένες και διορατικές επιχειρηματικές επιλογές (π.χ. Τουρκία 2008 - Midea 2012).
- Κοινωνική ευθύνη και περιβαλλοντική ευαισθησία.
- Υιοθέτηση και εφαρμογή των κανόνων του κώδικα εταιρικής διακυβέρνησης (ΣΕΒ).

- Δραστηριοποίηση σε αναπτυσσόμενους - κερδοφόρους τομείς (Ενέργεια, Εξαγωγές κ.α.).
- Υψηλή πιστοληπτική ικανότητα (λίστα “Strongest Company in Greece”, βάσει ICAP).
- Ισχυρή κεφαλαιακή διάρθρωση, (D/E στις 1,77 φ για την Εταιρεία και 2,59 φ για τον Όμιλο).
- Διατήρηση ικανοποιητικών ταμειακών διαθεσίμων.
- Ανάπτυξη δραστηριότητας σε πολλές αγορές του εξωτερικού.
- Ευέλικτη εμπορική & πιστωτική πολιτική.
- Υποστήριξη & συνεχής επένδυση στο ανθρώπινο δυναμικό.
- Στρατηγική επιλογή διατήρησης επαρκών αποθεμάτων.
- Μακροχρόνιες και ισχυρές σχέσεις εμπιστοσύνης με πελάτες και προμηθευτές.
- Μεγάλη διασπορά στο δίκτυο πελατών σε Ελλάδα και Ιταλία.
- Διεύρυνση της γκάμας προϊόντων στον κλιματισμό και στις λευκές συσκευές με την προσθήκη των προϊόντων της MIDEA, τα οποία συνδυάζουν άριστη ποιότητα σε ανταγωνιστικές τιμές.

## Όραμα

Η καθιέρωση του Ομίλου ως ηγέτη στην αγορά των διαρκών καταναλωτικών αγαθών και η περαιτέρω διεύρυνση των επιχειρηματικών δραστηριοτήτων του στην Ελλάδα και το εξωτερικό, μέσω στοχευμένων επενδύσεων και αναπτυξιακών επιχειρηματικών πρωτοβουλιών.

## Αποστολή

Η αποτελεσματική διοίκηση και οργάνωση του Ομίλου, ώστε να επιτυγχάνεται η συνεχής ανάπτυξη των οικονομικών του μεγεθών και η δημιουργία υπεραξίας προς όφελος των μετόχων, των συνεργατών, των πελατών και του προσωπικού.

## Στόχοι

- Επίτευξη ικανοποιητικής κερδοφορίας.
- Διατήρηση της ηγετικής θέσης του Ομίλου.
- Ενίσχυση της εξαγωγικής δραστηριότητας.
- Βελτιστοποίηση της λειτουργίας των θυγατρικών εταιρειών.
- Εμπέδωση του κλίματος εμπιστοσύνης στο επενδυτικό κοινό.
- Επέκταση του δικτύου διανομής και αναβάθμιση των υποδομών logistics και services.

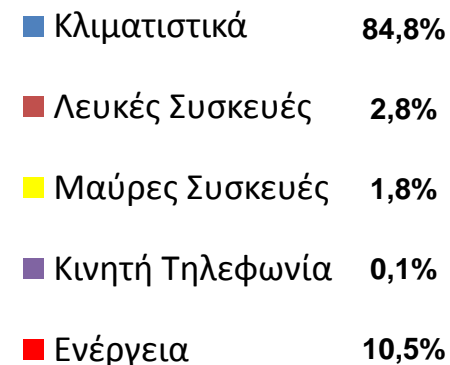
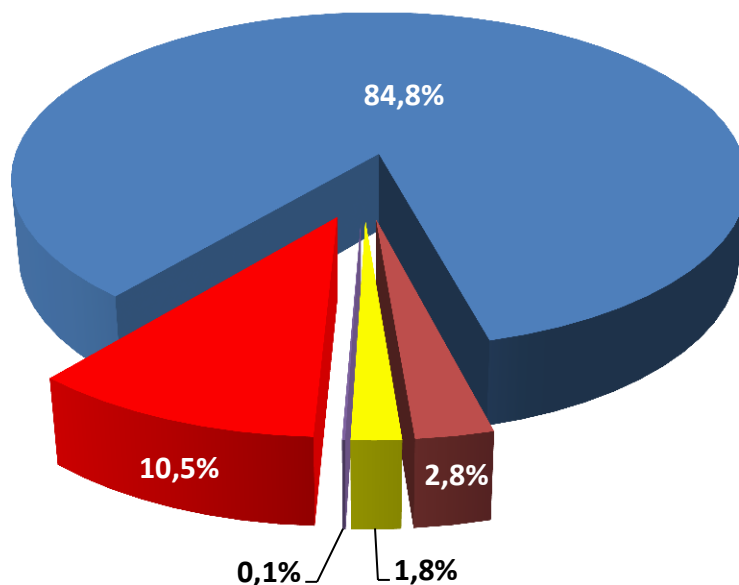
Διαρκή Καταναλωτικά Αγαθά	Logistics & Υπηρεσίες	Ενέργεια
---------------------------	-----------------------	----------

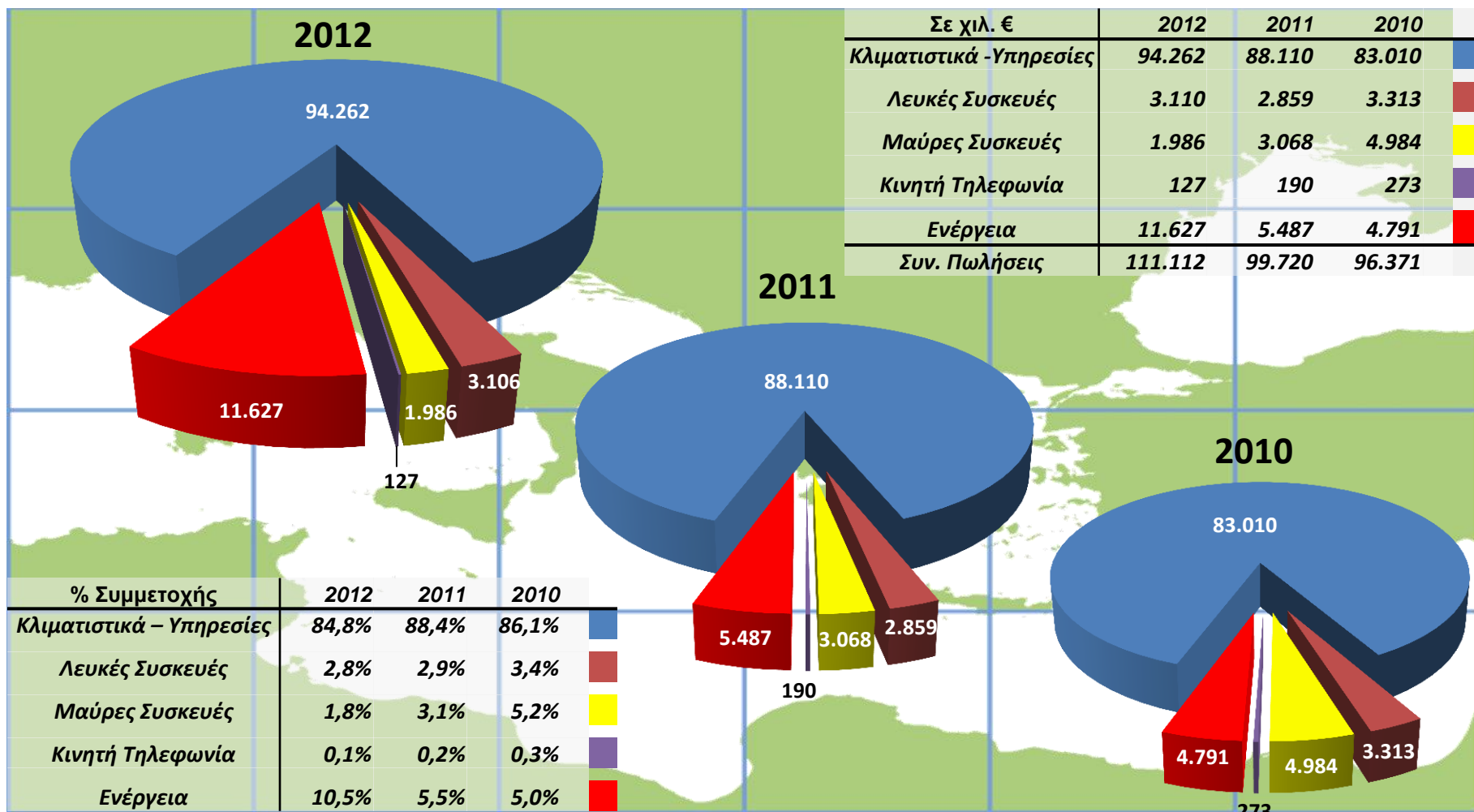
1. Κλιματιστικά
2. Ηλεκτρονικά Καταναλωτικά (LCD, Audio, Video)
3. Λευκές Ηλεκτρικές Συσκευές

1. Logistics
2. Service
3. Μελέτες
4. Συνδέσεις Κινητής Τηλεφωνίας
5. Διαχείριση Έργων

1. Αιολική
2. Υδροηλεκτρική
3. Βιοαέριο

**2012**





## Κλιματιστικά:

- Ελλάδα: Προοπτικές σημαντικής βελτίωσης λόγω αλλαγής των κλιματολογικών συνθηκών και της στροφής των καταναλωτών σε εναλλακτικές πηγές θέρμανσης, λόγω της αύξησης της τιμής του πετρελαίου. Ζήτηση εστιασμένη σε επώνυμα προϊόντα υψηλής τεχνολογίας, που συνδυάζουν υψηλή απόδοση με μειωμένη κατανάλωση (Inverter, A ενεργειακής κλάσης κλπ.).
- Ιταλία: Ώριμη αγορά. Σταθερή ζήτηση η οποία επηρεάζεται κυρίως ανοδικά από τις κλιματολογικές συνθήκες στην ευρύτερη περιοχή.
- Βαλκάνια: Αναπτυσσόμενες αγορές με δυνατότητες περαιτέρω διείσδυσης / επέκτασης.
- Τουρκία: Ταχέως αναπτυσσόμενη αγορά, με μεγάλα περιθώρια περαιτέρω ανάπτυξης της παρουσίας μας ιδιαίτερα στις κατηγορίες των ημικεντρικών και κεντρικών συστημάτων κλιματισμού και δευτερευόντως στην κατηγορία των split-units.

## Consumer Electronics:

Πρώθηση προϊόντων που ενσωματώνουν συνεχώς νέες τεχνολογίες (LCD, full backlight LED, τεχνολογία Quattron, 3D τηλεοράσεις, Smart TV).

## Λευκές Ηλεκτρικές Συσκευές:

Ώριμη αγορά, χαρακτηριζόμενη από την αυξημένη ευαισθησία των καταναλωτών στην εξοικονόμηση ενέργειας, με έμφαση στη ζήτηση συσκευών A+, A++ ενεργειακής κλάσης.

Αποκλειστική Διανομή	Ίδια Σήματα	Χώρες Δραστηριοποίησης		
 	 	<p>Ελλάδα</p> <p>Ιταλία</p>	<p>Αλβανία</p> <p>Σκόπια</p>	<p>Τουρκία</p> <p>Σερβία</p>
		<p>Βουλγαρία</p> <p>Ρουμανία</p>	<p>Βοσνία</p> <p>Μαυροβούνιο</p>	
				

- Σύγχρονη και συνεχώς ανανεωμένη γκάμα προϊόντων, που καλύπτει όλες τις ανάγκες κλιματισμού.
- Μελέτη, πώληση, εγκατάσταση και διαρκής υποστήριξη.
- **Αποκλειστική διάθεση:**
  - ❖ των προϊόντων της Fujitsu General Ltd. από το 1988 και
  - ❖ των προϊόντων της MIDEA Group από το 2012.
- Ηγετική παρουσία στις αγορές της **Νοτιοανατολικής Ευρώπης.**
- Σημαντική **εξαγωγική δραστηριότητα** της Εταιρείας.



(σε εκατ. €)	2012	2011	Δ%
Ελλάδα	37,34	22,90	63,05%
Εξωτερικό	56,84	64,99	(12,54)%
<b>Σύνολο</b>	<b>94,18</b>	<b>87,89</b>	<b>7,16%</b>

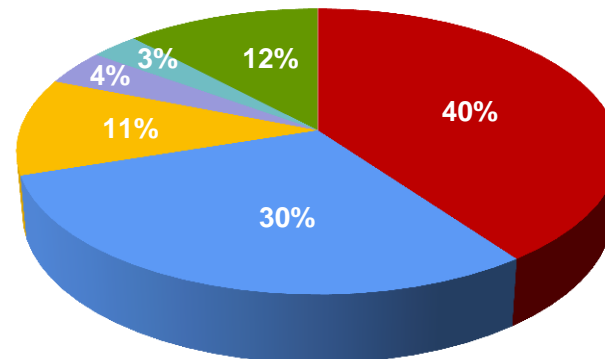
## SHARP

- Ανανέωση της συμφωνίας αποκλειστικής διάθεσης των Consumer Electronics της Sharp στην Ελληνική Αγορά με ευνοϊκότερους όρους.
- Η Sharp πρώτη και αποκλειστικά παγκοσμίως παρουσίασε στα προϊόντα της την τεχνολογία τεσσάρων βασικών χρωμάτων Quattron (RGB + Yellow).
- Η Sharp, πρωτοπόρος στις νέες τεχνολογίες, είναι η πρώτη σε μέγεθος εταιρεία παραγωγής LCD στην Ιαπωνία (κατέχοντας άνω του 50% της Ιαπωνικής αγοράς) και κατατάσσεται στις 4 πρώτες κατασκευάστριες εταιρείες LCD παγκοσμίως.



### Μερίδια Αγοράς Ελλάδας (2011): LCD

■ Samsung ■ LG ■ Sony ■ Philips ■ Sharp ■ Λοιποί



*Πηγή: Εταιρικές εκτιμήσεις*



## Αποκλειστική Διανομή

# SHARP



- **Ψυγεία** – Ψ/Κ υψηλής τεχνολογίας no frost, plasma cluster, A+ ενεργειακής κλάσης (Sharp, Midea, Eskimo).
- **Καταψύκτες** κάθετοι / οριζόντιοι (Midea, Eskimo).
- **Πλυντήρια** ρούχων και πιάτων σε μεγάλη γκάμα (Midea, Eskimo).
- **Ηλεκτρικές κουζίνες - Φούρνοι** (ελεύθεροι & εντοιχιζόμενοι Eskimo)
- **Φούρνοι Μικροκυμάτων και Λοιπές Μικρές Συσκευές** (Sharp, Midea, Eskimo).
- Μέγεθος Αγοράς > 11 εκ. άτομα, με ετήσιο τζίρο 280 εκ. €.

## Ιδιόκτητα Σήματα




## Πυλώνες Ανάπτυξης

**Ελλάς:  
High end of  
Market**

- Η διάθεση στην αγορά πλήρους γκάμας συσκευών Sharp και Midea, υψηλής ποιότητας, σε πολύ ανταγωνιστικές τιμές.
- Η αξιοποίηση των υπαρχόντων δικτύων διανομής.

**Ελλάς:  
Low End of  
Market**

- Η νέα ανανεωμένη γκάμα των προϊόντων Eskimo.
- Η αναγνωρισιμότητα του σήματος Eskimo.
- Η πολύ καλή ποιότητα των προϊόντων σε σχέση με τις προσφερόμενες τιμές.

- Παροχή τεχνικής υποστήριξης για το σύνολο των χωρών που δραστηριοποιείται η Εταιρεία, μέσω της κατά 100% θυγατρικής **Φειδάκης Service A.E.** (απευθείας ή μέσω συνεργασιών).
- Άρτια στελεχωμένο τμήμα σχεδιασμού, επίβλεψης και συμβουλευτικής υποστήριξης, δραστηριοποιούμενο στις πωλήσεις μηχανημάτων και τις εγκαταστάσεις κεντρικού κλιματισμού.
- Συνεχής εκπαίδευση και επιμόρφωση των τεχνικών, που ασχολούνται με τις επισκευές και τις εγκαταστάσεις, τόσο σε επίπεδο ομίλου όσο και σε επίπεδο συνεργατών – εγκαταστατών στην Ελλάδα και το εξωτερικό.
- Έμφαση στην ποιότητα των παρεχόμενων υπηρεσιών - άμεση ανταπόκριση και εξυπηρέτηση των κλήσεων.
- Πλήρης επάρκεια ανταλλακτικών.
- Διατήρηση των υποδομών παρά την οικονομική συγκυρία.

### Πολιτική

*Πρόθεση απορρόφησης της εν λόγω θυγατρικής από τη Μητρική Εταιρεία η οποία και θα αναλάβει το σύνολο των παρεχόμενων υπηρεσιών.*

## Οι υπηρεσίες logistics προσφέρονται μέσω:

- της θυγατρικής κατά 100% εταιρείας **F.G. Logistics A.E.** και
- Τρίτων Εταιριών στην Ελλάδα και το εξωτερικό (3Party Logistics).

## Αποθηκευτική δυναμικότητα: (ελεύθερη και φορολογική αποθήκη)

- 24.000 τμ στον Ασπρόπυργο, Ελλάδα.
- 1.500 τμ στη Γλυφάδα, Αττικής.
- 4.000 τμ στο Mellarredo (VE), Ιταλία.
- 15.000 τμ στο Livorno, Ιταλία.

### Πολιτική

*Πρόθεση απορρόφησης της εν λόγω θυγατρικής από τη Μητρική Εταιρεία η οποία και θα αναλάβει το σύνολο των παρεχόμενων υπηρεσιών.*

### Ασπρόπυργος



### Venezia



### Livorno



## Εταιρεία Συμμετοχών, Διοίκησης & Διαχείρισης Ενεργειακών Έργων

- Άρτια στελεχωμένη, με Ίδια Κεφάλαια (σήμερα) 42,3 εκατ. €
- Μέτοχοι:
  - 1) F.G. Europe 40,0%,
  - 2) First Energy Holding Ltd (Οικ. Ρέστη) 50,0%
  - 3) Makmoral Trading Ltd (συμφερόντων Γ. Φειδάκη) 10,0%,
- Έσοδα 2012: 11,63 εκατ. €

- Αποτελεσματική διαχείριση θυγατρικών εταιρειών.
- Ανάπτυξη μέσω επενδυτικών ευκαιριών και εξαγορών.
- Κερδοφορία για τους μετόχους.

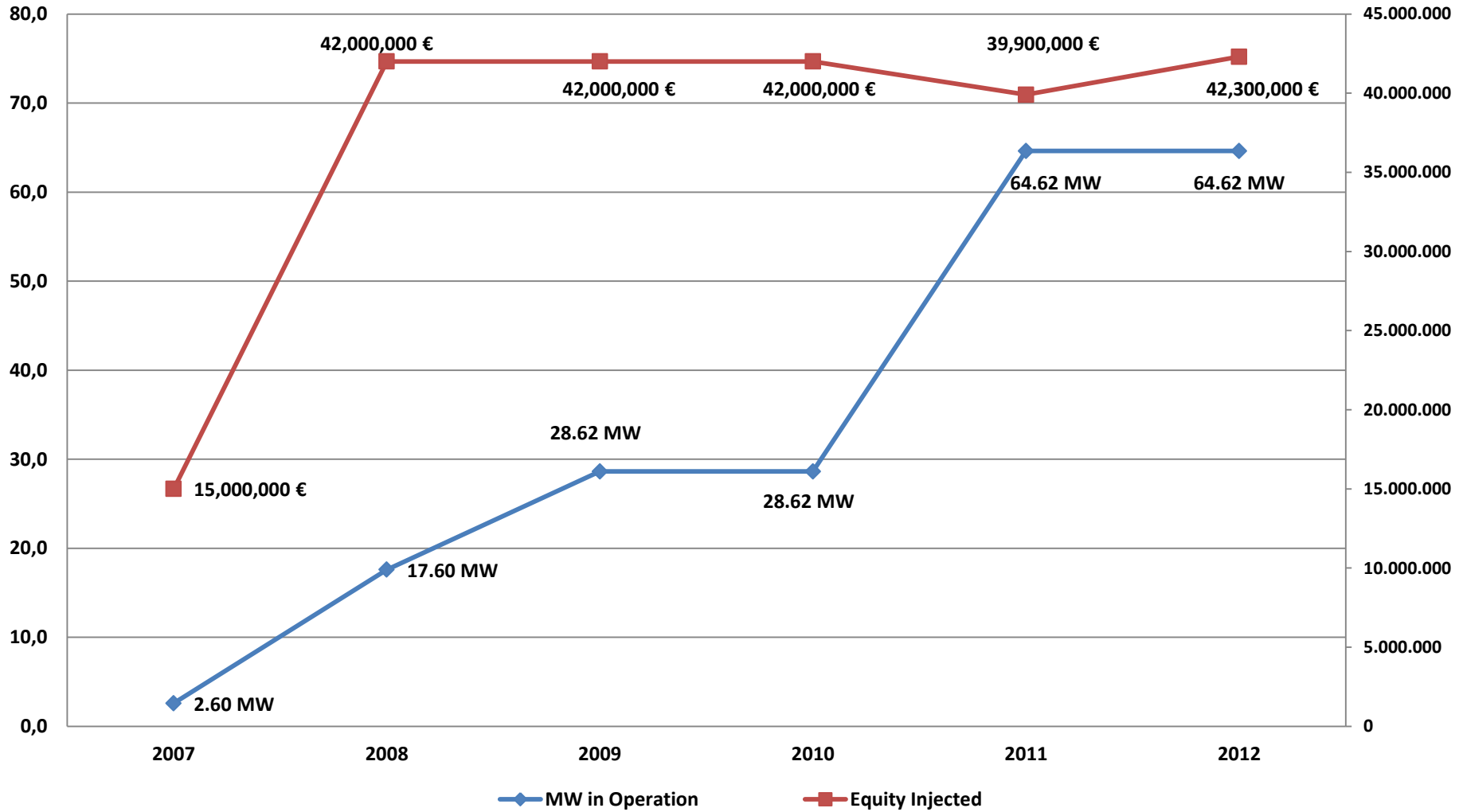
Στρατηγική

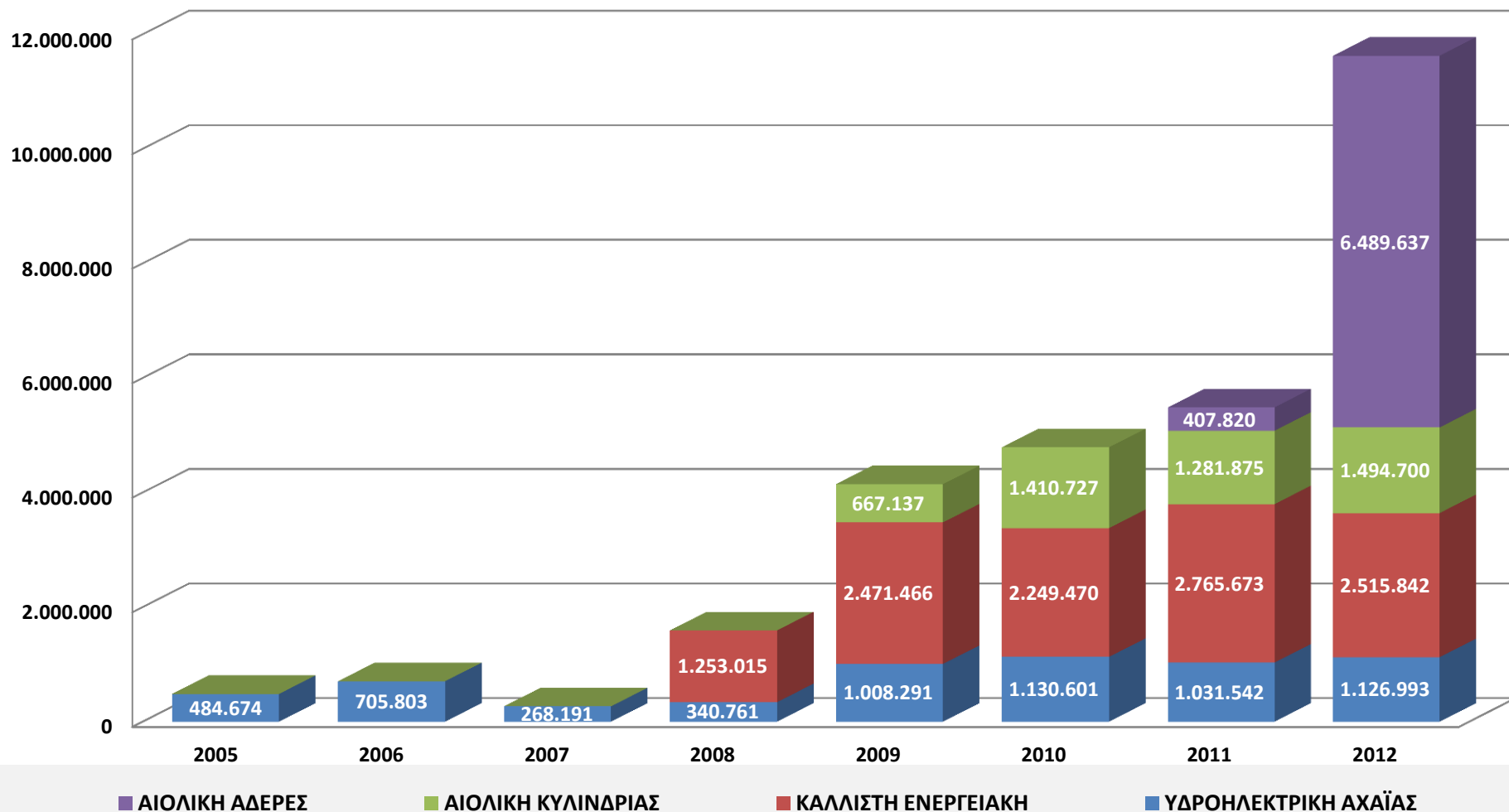
## RF ENERGY

ADVANCED ENERGY SOURCES  
100.0% Συμμετοχή



\* Οι συγκεκριμένες αιτήσεις αδειών παραγωγής Η/Ε δεν έχουν επί του παρόντος αξιολογηθεί λόγω κορεσμένου δικτύου στην Πελοπόννησο. Θα αξιολογηθούν άμεσα από την ΡΑΕ με την αναβάθμιση του Δικτύου ή/και την απόσυρση υφιστάμενων μη υλοποιήσιμων αδειών παραγωγής Η/Ε.





## Υδροηλεκτρική Αχαΐας Α.Ε.

- Δύο υδροηλεκτρικοί σταθμοί παραγωγής σε πλήρη λειτουργία στον ποταμό Κερυνίτη, στον Δήμο Αιγίου, Νομού Αχαΐας
- Κερυνίτης Ι, ισχύος 2,6 MW, σε λειτουργία από το 2005
- Κερυνίτης ΙΙ, ισχύος 1,0 MW, σε λειτουργία από τον Φεβρουάριο 2009



## Καλλίστη Ενεργειακή Α.Ε.

- 15 MW αιολικό πάρκο στο Νομό Αρκαδίας.  
(Σε λειτουργία από τον Απρίλιο 2008)
- 9 MW επέκταση του ως άνω αιολικού πάρκου (Στάδιο Αδειοδότησης)
- 4 MW αιολικό πάρκο στο Νομό Αρκαδίας  
(Στάδιο Αδειοδότησης)



## Αιολική Κυλινδρίας Α.Ε.

- 10 MW αιολικό πάρκο στο Νομό Κιλκίς.  
(Σε λειτουργία από τον Μάιο 2009)



## Αιολική Αδέρες Α.Ε.

- 35,4 MW τρία αιολικά πάρκα & Υ/Σ στο Νομό Αργολίδας. (Σε λειτουργία από το Δεκέμβριο του 2011)

## Συστάδα 21 Α/Π:

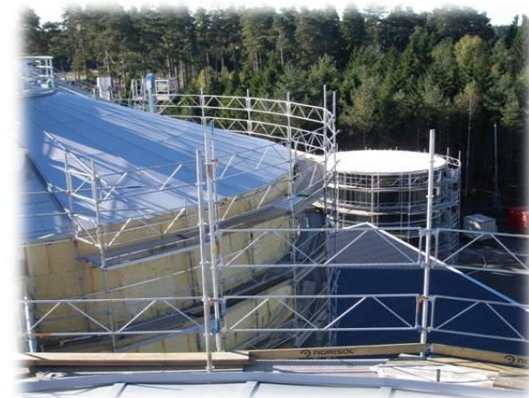
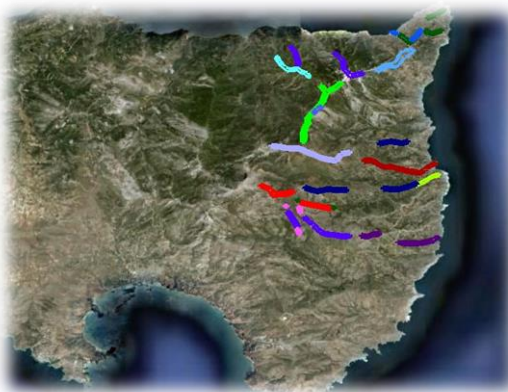
- 351 MW Α/Π στη Ν. Εύβοια & Ανεξάρτητη Γραμμή Διασύνδεσης (Στάδιο Αδειοδότησης - Άδεια Παραγωγής για 294 MW – Εκμισθωμένη Έκταση 13.500 στρεμμάτων).

## City Electric A.E.:

- 498,15 MW υπεράκτιο Α/Π στη περιοχή Β.Α. της Λήμνου (Στάδιο Αδειοδότησης – Άδεια Παραγωγής 498,15 MW).
- 25,5 MW αιολικό πάρκο στο όρος Παναχαϊκό του Νομού Αχαΐας (Στάδιο Αδειοδότησης).

## Αιολική Κυλινδρίας Α.Ε.:

- 9,32 MW τέσσερις σταθμοί παραγωγής Η/Ε από Βιοαέριο (Στάδιο Αδειοδότησης - Άδεια Παραγωγής 9,32 MW).



<b>ΠΩΛΗΣΕΙΣ (σε εκ. €)</b>	<b>2012</b>	<b>2011</b>	<b>Δ [%]</b>
<b>Air Conditioners:</b>	<b>94,18</b>	<b>87,89</b>	<b>7,16%</b>
Εγχώριες	<b>37,34</b>	<b>22,90</b>	<b>63,06%</b>
Εξαγωγές	<b>56,84</b>	<b>64,99</b>	<b>(12,54)%</b>
<b>Λευκές Συσκευές:</b>	<b>3,11</b>	<b>2,86</b>	<b>8,74%</b>
SHARP	<b>1,36</b>	<b>1,68</b>	<b>(19,05)%</b>
ESKIMO	<b>1,75</b>	<b>1,18</b>	<b>48,31%</b>
<b>Ηλεκτρ. Καταναλωτικές Συσκευές</b>	<b>1,99</b>	<b>3,07</b>	<b>(35,18)%</b>
<b>Κινητή Τηλεφωνία</b>	<b>0,13</b>	<b>0,19</b>	<b>(31,58)%</b>
<b>Logistics &amp; Υπηρεσίες</b>	<b>0,08</b>	<b>0,22</b>	<b>(63,64)%</b>
<b>Ενέργεια</b>	<b>11,63</b>	<b>5,49</b>	<b>111,84%</b>
<b>Σύνολο</b>	<b>111,12</b>	<b>99,72</b>	<b>11,43%</b>
<b>ΚΕΡΔΗ (σε εκ. €)</b>			
<b>EBITDA</b>	<b>14,42</b>	<b>10,40</b>	<b>38,65%</b>
<b>Κέρδη προ φόρων, χρημ/κων αποτελεσμάτων (EBIT)</b>	<b>10,74</b>	<b>8,35</b>	<b>28,62%</b>
<b>Κέρδη προ φόρων (EBT)</b>	<b>6,55</b>	<b>5,60</b>	<b>16,96%</b>
<b>Κέρδη μετά από φόρους και ΔΜ (EAT)</b>	<b>4,86</b>	<b>4,05</b>	<b>20,03%</b>

<b>ΕΝΕΡΓΗΤΙΚΟ (σε χιλιάδες €)</b>	<b>31/12/2012</b>	<b>31/12/2011</b>
Ιδιοχρησιμοποιούμενα ενσώματα πάγια	72.070	76.429
Επενδύσεις σε ακίνητα	310	315
Άυλα περιουσιακά	7.889	7.291
Λοιπά μη κυκλοφορούντα περιουσιακά στοιχεία	4.849	5.690
Αποθέματα	35.012	33.810
Απαιτήσεις από πελάτες	59.972	40.850
Λοιπά κυκλοφορούντα περιουσιακά στοιχεία	18.793	34.463
<b>Σύνολο ενεργητικού</b>	<b>198.895</b>	<b>198.848</b>

<b>ΚΑΘΑΡΗ ΘΕΣΗ &amp; ΥΠΟΧΡΕΩΣΕΙΣ (σε χιλιάδες €)</b>	<b>31/12/2012</b>	<b>31/12/2011</b>
Μετοχικό κεφάλαιο	15.840	15.840
Λοιπά στοιχεία καθαρής θέσης	19.380	15.318
<b>Σύνολο καθαρής θέσης μετόχων εταιρείας (α)</b>	<b>35.220</b>	<b>31.158</b>
Δικαιώματα μειοψηφίας (β)	20.171	21.244
<b>Σύνολο καθαρής θέσης (γ) = (α) + (β)</b>	<b>55.391</b>	<b>52.402</b>
Μακροπρόθεσμες δανειακές υποχρεώσεις	45.640	71.564
Προβλέψεις / λοιπές μακροπρόθεσμες υποχρεώσεις	26.415	23.689
Βραχυπρόθεσμες δανειακές υποχρεώσεις	41.488	26.199
Λοιπές βραχυπρόθεσμες υποχρεώσεις	29.961	24.994
<b>Σύνολο υποχρεώσεων (δ)</b>	<b>143.504</b>	<b>146.446</b>
<b>ΣΥΝΟΛΟ ΚΑΘΑΡΗΣ ΘΕΣΗΣ ΚΑΙ ΥΠΟΧΡΕΩΣΕΩΝ (ε) = (γ) + (δ)</b>	<b>198.895</b>	<b>198.848</b>

(σε χιλιάδες €)		1/1 – 31/12/12	1/1 – 31/12/11
<b>Αποτελέσματα προ φόρων</b>		<b>6.549</b>	<b>5.600</b>
<b>+ / (-) προσαρμογές για:</b>	Αποσβέσεις	5.355	2.864
	Προβλέψεις παροχών σε εργαζομένους	61	40
	Προβλέψεις	266	1.149
	Αποτέλεσμα επενδυτικής δραστηριότητας	(652)	(714)
	Χρεωστικοί τόκοι και συναφή έξοδα	4.976	3.466
	Αναγνωρισθέντα Έσοδα Επιχορηγήσεων	(1.672)	(815)
<b>Λειτουργικό αποτέλεσμα προ μεταβολών στο Κεφάλαιο Κίνησης</b>		<b>14.883</b>	<b>11.590</b>
<b>+ / (-) προσαρμογές για μεταβολές λογαριασμών κεφ. κίνησης:</b>	(Αύξηση) / μείωση αποθεμάτων	(1.271)	(279)
	(Αύξηση) / μείωση απαιτήσεων	(14.993)	(10.161)
	Αύξηση / (μείωση) υποχρεώσεων (πλην τραπεζών)	2.581	8.664
	(Αύξηση) / μείωση λοιπών μακροπροθέσμων απαιτήσεων	(38)	(47)
<b>Μείον:</b>	Τόκοι Εισπραχθέντες	459	657
	Καταβεβλημένοι φόροι	(1.083)	(1.513)
<b>Σύνολο εισροών / (εκροών) από Λειτουργικές Δραστηριότητες (α)</b>		<b>538</b>	<b>8.911</b>

(σε χιλιάδες €)		1/1 – 31/12/12	1/1 – 31/12/11
<b>Ταμειακές Ροές από Επενδυτικές Δραστηριότητες:</b>	Απόκτηση θυγατρικών, συγγενών και λοιπών επενδύσεων	(601)	(2.753)
	Εισπράξεις από πωλήσεις θυγατρικών, συγγενών και λοιπών επενδύσεων	-	-
	Αγορά ενσώματων και άυλων παγίων περιουσιακών στοιχείων	(1.589)	(43.318)
	Εισπράξεις από πωλήσεις ενσώματων και άυλων παγίων	-	11
	Πρόσοδοι επιχορηγήσεων	-	6.114
	Μερίσματα εισπραχθέντα	91	56
<b>Σύνολο καθαρών εισροών / (εκροών) από Επενδυτικές Δραστηριότητες (β)</b>		<b>(2.099)</b>	<b>(39.890)</b>
<b>Ταμειακές Ροές από χρηματοδοτικές δραστηριότητες:</b>	Εισπράξεις από αυξήσεις μετοχικού κεφαλαίου	1.404	1.245
	Πληρωμές για μείωση μετοχικού κεφαλαίου	-	(2.618)
	Εισπράξεις από εκδοθέντα / αναληφθέντα δάνεια	1.453	46.580
	Εξοφλήσεις Δανείων	(12.691)	(13.401)
	Χρεωστικοί Τόκοι και συναφή έξοδα καταβεβλημένα	(4.019)	(2.545)
	Μερίσματα πληρωθέντα	-	-
<b>Σύνολο καθαρών εισροών από Χρηματοδοτικές Δραστηριότητες (γ)</b>		<b>(13.853)</b>	<b>29.261</b>
Καθαρή αύξηση / (μείωση) στα ταμειακά διαθέσιμα και ισοδύναμα χρήσης (α)+(β)+(γ)		(15.414)	(1.718)
Συναλλαγματικές Διαφορές		(256)	538
Ταμειακά διαθέσιμα και ισοδύναμα έναρξης χρήσης		34.463	35.643
<b>Ταμειακά διαθέσιμα και ισοδύναμα λήξης χρήσης</b>		<b>18.793</b>	<b>34.463</b>

- Συνέχιση της ανοδικής πορείας των πωλήσεων και αποτελεσμάτων της Εταιρείας και του Ομίλου.
- Διατήρηση των εξαγωγών σε υψηλά επίπεδα (57,18% επί των συνολικών πωλήσεων).
- Διατήρηση της υψηλής πιστοληπτικής ικανότητας των εταιρειών του Ομίλου.
- Αποτελεσματικός πιστωτικός έλεγχος με ελαχιστοποίηση επισφαλειών παρά την σημαντική αύξηση των πωλήσεων στην εσωτερική αγορά.
- Διατήρηση αποθεμάτων ικανών να καλύπτουν ενδεχόμενη αυξημένη ζήτηση.
- Διατήρηση ικανοποιητικών ταμειακών διαθεσίμων.
- Χρήση δικαιώματος διετούς παράτασης (έως το 2015) του υπολοίπου του Κοινού Ομολογιακού Δανείου, που είχε συναφθεί το 2008.
- Τήρηση των προβλεπόμενων, από τη σύμβαση του Ομολογιακού Δανείου, δεικτών.
- Οι πωλήσεις των κλιματιστικών Midea λειτούργησαν συμπληρωματικά στις πωλήσεις των λοιπών προϊόντων κλιματισμού.
- Αύξηση των εσόδων από την ενέργεια κατά 111,84%.

1. Αύξηση πωλήσεων των διαρκών καταναλωτικών αγαθών.
2. Προώθηση πωλήσεων των νέων προϊόντων του οίκου Midea.
3. Βελτίωση πωλήσεων των προϊόντων του οίκου Sharp μετά την νέα συμφωνία συνεργασίας.
4. Οικονομίες κλίμακας και σφιχτότερη οργανωτική δομή με τη σχεδιαζόμενη απορρόφηση των δύο κατά 100% θυγατρικών εταιρειών.
5. Επιδίωξη συμφωνίας για νέο κοινοπρακτικό δάνειο εντός του έτους.
6. **Διερεύνηση** δημιουργίας θυγατρικής εταιρείας στο εξωτερικό με σκοπό την απρόσκοπτη χρηματοδότηση των δραστηριοτήτων της Εταιρείας και του Ομίλου.
7. Ωρίμανση της αδειοδοτικής διαδικασίας στο μεγάλο έργο της Εύβοιας. Επικείμενη συμφωνία για τη χρηματοδότηση του έργου από τράπεζες, όταν οι συνθήκες της αγοράς το επιτρέψουν.
8. Μείωση χρηματοοικονομικών εξόδων στον τομέα της ενέργειας, λόγω της αναμενόμενης είσπραξης, από το δημόσιο, επιχορήγησης (ύψους 15,5 εκατ. € περίπου).



**europa**  
ΟΜΙΛΟΣ ΦΕΙΔΑΚΗ

**F.G. Europe A.E.**

**Λ. Βουλιαγμένης 128, Γλυφάδα  
Αθήνα, 166 74**

**Τηλ: 210 96 96 500**

**Fax: 210 96 03 803**

**E-mail: [ir@fgeurope.gr](mailto:ir@fgeurope.gr)**

**<http://www.fgeurope.gr>**