

Attica®

Quality Shipping Transportation Leisure Group

Εταιρική Παρουσίαση

Δεκέμβριος, 2006



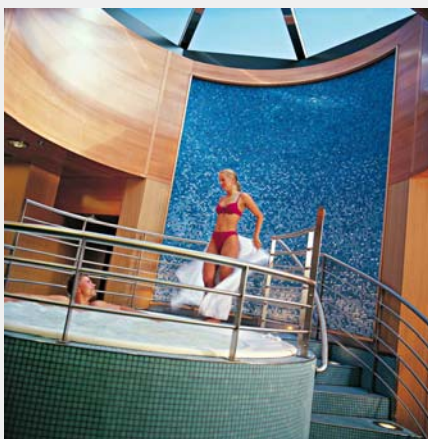


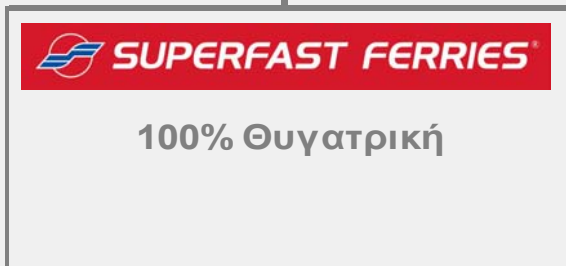
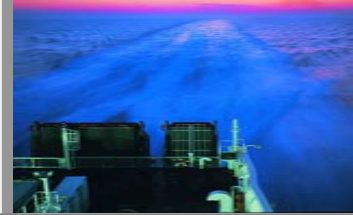
1.	Ο Όμιλος Attica	σελ.	3
2.	Διάρθρωση Ομίλου	σελ.	4
3.	Πρόσφατες Εξελίξεις	σελ.	5
4.	Περιγραφή Εργασιών	σελ.	6-7
5.	Οικονομικά Στοιχεία	σελ.	8
6.	Κατανομή Πωλήσεων/EBITDA ανά αγορά	σελ.	9
7.	Κατανομή Εσόδων/Εξόδων	σελ.	10-11
8.	Οι Αγορές μας	σελ.	12-22
9.	Προοπτικές	σελ.	23
	Παράρτημα:		
	I. Ο Στόλος	σελ.	24
	II. Επενδυτικοί Κίνδυνοι	σελ.	25
	Στοιχεία Επικοινωνίας	σελ.	26

Αυτή η παρουσίαση έχει καθαρά ενημερωτικό χαρακτήρα και όλα τα στοιχεία που παρατίθενται είναι σύμφωνα με τις ως τώρα διαθέσιμες στον Όμιλο πληροφορίες. Οι προβλέψεις που περιέχονται σε αυτή την παρουσίαση υπόκεινται σε κινδύνους και αβεβαιότητα και συνεπώς τα μελλοντικά αποτελέσματα, η απόδοση ή τα γεγονότα μπορεί να αποκλίνουν από αυτά που εκφράζονται, έμμεσα ή άμεσα σε αυτή την παρουσίαση. Με τους όρους 'κίνδυνος' και 'αβεβαιότητα' νοούνται, μεταξύ άλλων, οι συνεχείς ανταγωνιστικές πιέσεις στον κλάδο όπου δραστηριοποιείται η Attica Group, παράγοντες όπως η τιμή του πετρελαίου, ισοτιμίες νομισμάτων και μεταβολές επιτοκίων, για τους οποίους ο Όμιλος λαμβάνει τα απαραίτητα μέτρα. Κανονιστικές και ρυθμιστικές διατάξεις που ισχύουν στις αγορές που δραστηριοποιείται η Attica δύναται να επηρεάσουν την αναμενόμενη απόδοση.



Ο Όμιλος Attica δραστηριοποιείται μέσω θυγατρικών εταιριών στην επιβατηγό ναυτιλία, με σύγχρονα, γρήγορα, πολυτελή, επιβατηγά-οχηματαγωγά πλοία που προσφέρουν αξιόπιστες μεταφορικές υπηρεσίες σε επιβάτες, Ι.Χ. αυτοκίνητα και φορτηγά, σε τέσσερις θάλασσες, όλο το χρόνο.





Η Attica Group κατέχει επίσης ποσοστό 13,14% του μετοχικού κεφαλαίου της εταιρίας Μινωικές Γραμμές Α.Ν.Ε.



1. Το Φεβρουάριο 2006, η Attica Group πούλησε τη συμμετοχή της στην Hellenic Seaways με κέρδος Ευρώ 6,5 εκατ. που εμφανίζεται στα αποτελέσματα του Α' τριμήνου 2006.
2. Το Μάρτιο 2006, η Attica Group πούλησε τα πλοία Superfast VII, Superfast VIII και Superfast IX που δραστηριοποιούνται στη Βαλτική Θάλασσα. Το κέρδος Ευρώ 11 εκατ. από τη συναλλαγή εμφανίζεται στα αποτελέσματα του Β' τριμήνου 2006.
3. Τον Ιούλιο 2006, η θυγατρική της Attica Group, Blue Star N.A.E. απέκτησε, μέσω πλειστηριασμού, το σύνολο του ενεργητικού της ΔΑΝΕ που περιελάμβανε το Ε/Γ-Ο/Γ πλοίο Διαγόρας, για το συνολικό τίμημα των Ευρώ 19,9 εκατ. Το πλοίο Διαγόρας δρομολογήθηκε στις γραμμές των Δωδεκανήσων.
4. Τον Αύγουστο 2006, η Attica Group προέβη σε συμφωνία για την πώληση του πλοίου Superfast X που δραστηριοποιείται στη Βόρειο Θάλασσα. Το κέρδος Ευρώ 14 εκατ. περίπου από την πώληση θα αποκομιστεί στις αρχές του 2007, με την παράδοση του πλοίου. Η Attica προτίθεται να αντικαταστήσει το πλοίο και να παραμείνει στη γραμμή.
5. Το Νοέμβριο 2006, η Attica Group ήλθε σε συμφωνία για τη ναύλωση του RoRo Nordia μέχρι τον Οκτώβριο 2008. Από τις αρχές του 2007, το RoRo Marin θα μεταδρομολογηθεί καλύπτοντας τις ανάγκες του Ομίλου στις γραμμές Ελλάδος-Ιταλίας και στην Ακτοπλοΐα.

Προοπτικές για το 2006

1. Η απελευθέρωση των ναύλων στις κυριότερες γραμμές του εσωτερικού επιτρέπει στις εταιρίες να ορίζουν τους ναύλους βάσει της προσφοράς και της ζήτησης.
2. Η δραστηριοποίηση ενός, έναντι δύο πρότινος, πλοίου στη Βόρειο Θάλασσα συνέβαλε στην ενίσχυση του μεταφορικού έργου ανά ταξίδι και στην κερδοφορία της γραμμής αυτής.
3. Προσθήκη δεύτερου πλοίου στα Δωδεκάνησα από τον Αύγουστο 2006 για την κάλυψη των αναγκών της αγοράς.

Πετρέλαιο

1. Ανακοπή της ανοδικής πορείας της τιμής του πετρελαίου και τάση για σταθεροποίηση στις αντίστοιχες περσινές τιμές.
2. Επιβολή επίναυλου σε όλες τις διεθνείς αγορές τον Ιούλιο 2005 και αύξηση αυτού το Σεπτέμβριο 2005.



4. ΠΕΡΙΓΡΑΦΗ ΕΡΓΑΣΙΩΝ

Attica[®]
Quality Shipping Transportation Leisure Group



Superfast Ferries – 5 πλοία, όλα κατασκευής μετά το 2001, δρομολογημένα σε διεθνείς γραμμές, συνδέουν τέσσερις Ευρωπαϊκές χώρες, σε δύο θάλασσες.



Blue Star Ferries – 8 πλοία, 5 από τα οποία κατασκευασμένα μετά το 2000, δρομολογημένα κυρίως στις ελληνικές ακτοπλοϊκές γραμμές και στη σύνδεση Ελλάδος-Ιταλίας.



Δύο φορτηγά-οχηματαγωγά πλοία RoRo δρομολογημένα μεταξύ Γερμανίας και Φινλανδίας. Μία επένδυση Ευρώ 14,5 εκατ. σε μία νέα γραμμή φορτίων και είσοδος της Attica στην αγορά RoRo



4. ΠΕΡΙΓΡΑΦΗ ΕΡΓΑΣΙΩΝ

Attica[®]
Quality Shipping Transportation Leisure Group



Διεθνείς Γραμμές

Ελλάδα-Ιταλία

Superfast V
Superfast VI
Superfast XI
Superfast XII
Blue Star 1
Blue Horizon

Σκωτία-Βέλγιο

Superfast X

Φινλανδία-Γερμανία

RoRo Marin
RoRo Nordia

Ελληνικά Νησιά

Κυκλάδες

Blue Star Ithaki
Blue Star Paros
Blue Star Naxos
Superferry II

Δωδεκάνησα

Blue Star 2
Διαγόρας (από 12.08.06)



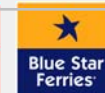
6. ΟΙΚΟΝΟΜΙΚΑ ΣΤΟΙΧΕΙΑ



(σε εκατ. Ευρώ)	2002	2003	2004	2005	1/1-30/9/05	1/1-30/6/06*
Κύκλος Εργασιών	318,61	385,87	371,25	385,12	306,52	262,82
EBITDA	60,99	100,83	104,72	99,10	89,71	61,34
Αποσβέσεις	32,98	40,12	37,98	37,39	28,10	23,76
Καθαρές Χρηματοοικονομικές Δαπάνες	-38,57	-33,04	-33,20	-26,20	-19,97	-17,92
Κέρδη μετά από Φόρους και Δικαιώματα Μειοψηφίας	6,78	27,96	35,63	28,08	32,32	27,96
Περιθώριο EBITDA	19,1%	26,2%	28,2%	25,7%	29,3%	23,3%
Περιθώριο Καθαρού Κέρδους	2,1%	7,3%	9,6%	7,3%	10,5%	10,6%
Αριθμός Μετοχών	104.173.680	104.173.680	104.173.680	104.173.680	104.173.680	104.173.680
Κέρδη ανά Μετοχή (Ευρώ)	0,07	0,27	0,34	0,27	0,31	0,27
Σύνολο Ιδίων Κεφαλαίων	480,79	430,02	466,9	491,8	496,68	456,27
Σύνολο Ιδίων Κεφαλαίων εξ. Δικαιωμάτων Μειοψηφίας	350,36	337,95	372,80	389,08	392,75	345,83
Σύνολο Ενεργητικού	1.621,20	1.467,67	1.361,41	1.334,70	1.368,28	1.064,25
Καθαρός Δανεισμός	903,08	819,61	696,98	675,93	701,46	430,01
Καθαρός Δανεισμός/ Σύνολο Ενεργητικού	55,7%	55,8%	51,2%	50,6%	51,3%	40,4%
Ταμιακά διαθέσιμα	153,04	155,04	146,32	109,10	101,46	123,38

* -19% δρομολόγια λόγω της πώλησης 4 πλοίων.

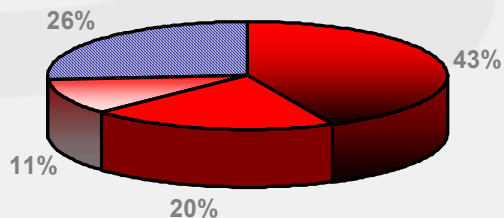
Οι χρήσεις έως και 2003 έχουν συνταχθεί βάσει των Ε.Λ.Π. και βάσει των Δ.Π.Χ.Π. μετέπειτα.





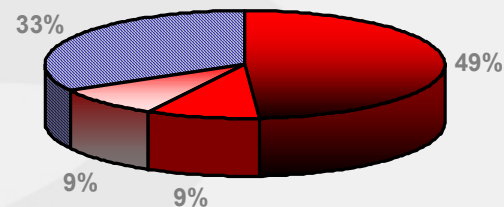
ΚΑΤΑΝΟΜΗ ΠΩΛΗΣΕΩΝ ΑΝΑ ΑΓΟΡΑ

Έτος 2005



■ ΕΛΛ-ΙΤ 43% ■ ΓΕΡ-ΦΙΝ 20%
■ ΣΚΩ-ΒΕΛ 11% ■ ΕΛΛ. ΝΗΣΙΑ 26%

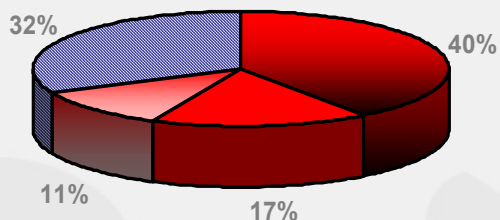
Εννεάμηνο 2006



■ ΕΛΛ-ΙΤ 49% ■ ΓΕΡ-ΦΙΝ 9%
■ ΣΚΩ-ΒΕΛ 9% ■ ΕΛΛ.ΝΗΣΙΑ 33%

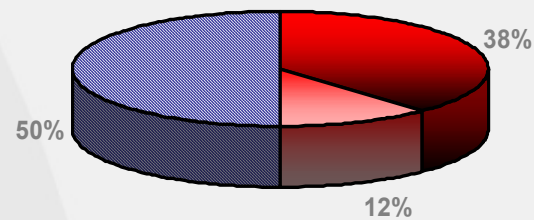
ΚΑΤΑΝΟΜΗ ΕΒΙΤΔΑ ΑΝΑ ΑΓΟΡΑ

Έτος 2005



■ ΕΛΛ-ΙΤ 40% ■ ΓΕΡ-ΦΙΝ 17%
■ ΣΚΩ-ΒΕΛ 11% ■ ΕΛΛ. ΝΗΣΙΑ 32%

Εννεάμηνο 2006



■ ΕΛΛ-ΙΤ 38% ■ ΣΚΩ-ΒΕΛ 12%
■ ΕΛΛ.ΝΗΣΙΑ 50%

Σημ.: Τα στοιχεία για το 2005 αποτυπώνουν τη λειτουργία δύο πλοίων στη γραμμή Σκωτίας-Βελγίου μέχρι το Νοέμβριο 2005. Η γραμμή Γερμανίας-Φινλανδίας επωλήθη τον Απρίλιο 2006.

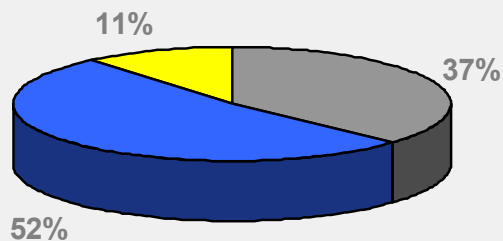




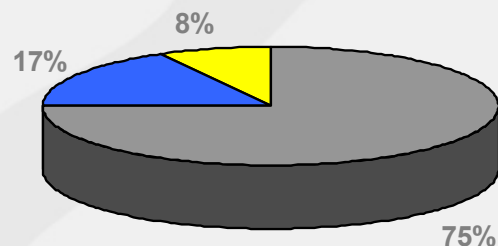
ΚΑΤΑΝΟΜΗ ΠΩΛΗΣΕΩΝ ΑΤΤΙΚΑ GROUP ΑΝΑ ΕΙΔΟΣ ΑΓΟΡΑΣ

ΕΤΟΣ 2005

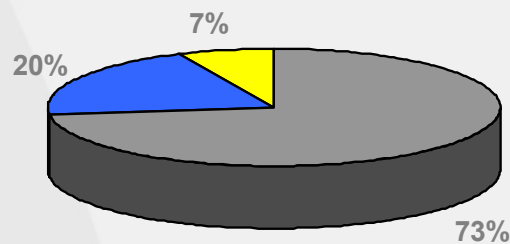
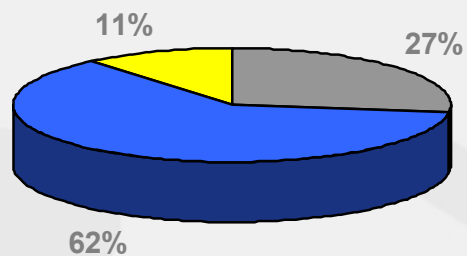
Διεθνείς Γραμμές



Ελληνικά Νησιά



ΕΝΝΕΑΜΗΝΟ 2006



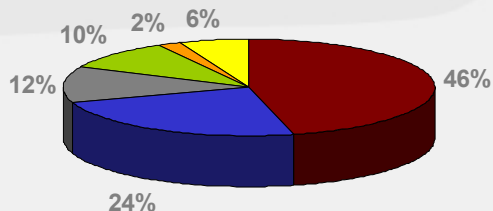
■ ΕΠΙΒΑΤΕΣ ΚΑΙ Ι.Χ.
■ ΦΟΡΤΗΓΑ
■ ΠΩΛΗΣΕΙΣ ΕΠΙ ΤΩΝ ΠΛΟΙΩΝ



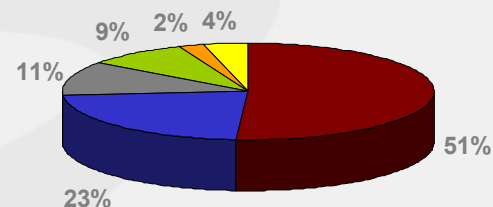


ΚΑΤΑΝΟΜΗ ΚΟΣΤΟΥΣ ΑΤΤΙΚΑ GROUP
...επί του συνολικού κόστους πωληθέντων

Έτος 2005

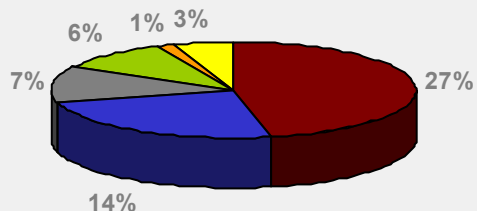


Εννιάμηνο 2006

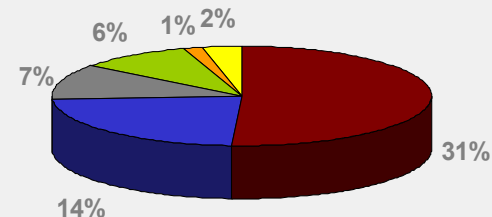


...επί του κύκλου εργασιών

Έτος 2005



Εννιάμηνο 2006



- Καύσιμα/Λιπαντικά
- Πληρώματα
- Επισκευές/Συντηρήσεις
- Έξοδα Λιμένων
- Ασφάλιστρα
- Λοιπά



8. ΟΙ ΑΓΟΡΕΣ ΜΑΣ Ελλάδα - Ιταλία



- Με 2 πλοία Superfast το 1995, μία επένδυση Δολ. 150 εκατ., μειώνει το χρόνο ταξιδιού μεταξύ Πάτρας και Ανκώνας μέχρι 40% δηλαδή από 2 νύχτες ταξίδι σε μία.
- Superfast Ferries - 1η στη σύνδεση Πάτρας/Ηγουμενίτσας-Ανκώνας με 4 πλοία.
Blue Star Ferries - 1η στη σύνδεση Πάτρας/Ηγουμενίτσας-Μπάρι με 2 πλοία.
- Το 70% περίπου της συνολικής κίνησης μεταξύ Ελλάδος-Ιταλίας στην Αδριατική Θάλασσα διακινείται μέσω Ανκώνας και Μπάρι (στοιχεία κίνησης Εννεαμήνου 2006).
- Μία ώριμη αγορά με εδραιωμένες εταιρίες. Η πιο σημαντική οδός για την τουριστική και εμπορευματική κίνηση από/προς την υπόλοιπη Ευρώπη. Περιορισμοί στη γρήγορη μεταφορά μέσω Βαλκανίων.
- Αύξηση του εισερχόμενου τουρισμού μετά τους Ολυμπιακούς του 2004, επαναπροσδιορισμός της χώρας ως τουριστικού προορισμού – επιπτώσεις και στην κίνηση προς τα Ελληνικά Νησιά.
- Προβλεπόμενος ρυθμός ανάπτυξης Ελληνικών εξαγωγών περίπου 8% για τα 2 επόμενα χρόνια (ΟΟΣΑ).
- Η αναμενόμενη ανακονωθείσα ολοκλήρωση της Εγνατίας Οδού το 2008 θα προσφέρει την άμεση πρόσβαση από την Τουρκία και τα Βαλκάνια στην Ηγουμενίτσα.





ΣΤΟΙΧΕΙΑ ΚΙΝΗΣΗΣ ΕΝΝΕΑΜΗΝΟΥ 2006

➤ ΕΠΙΒΑΤΕΣ 644.040

33,9% Μεριδίο Αγοράς - Θέση: **1η**

(1/1-30/9/05: 674.803 επιβάτες
35,8% μερίδιο αγοράς, θέση: **1η**)

➤ ΦΟΡΤΗΓΑ 98.991

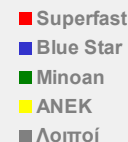
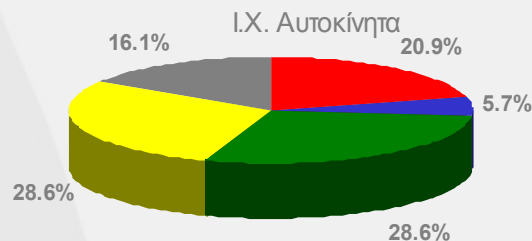
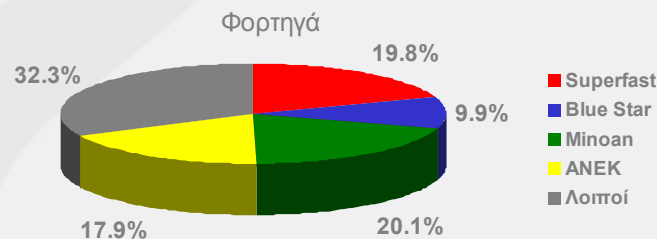
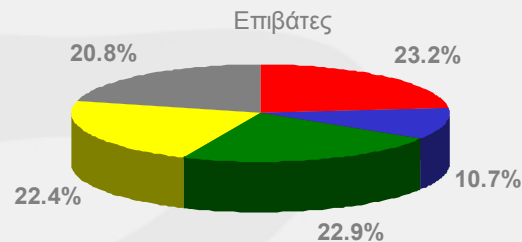
29,7% Μεριδίο Αγοράς - Θέση: **1η**

(1/1-30/9/05: 104.778 φορτηγά
32,2% μερίδιο αγοράς, θέση: **1η**)

➤ Ι.Χ. ΑΥΤΟΚΙΝΗΤΑ 116.135

26,7% Μεριδίο Αγοράς - Θέση: **2η**

(1/1-30/9/05: 124.083 Ι.Χ. Αυτοκίνητα
29,0% μερίδιο αγοράς, θέση: **2η**)

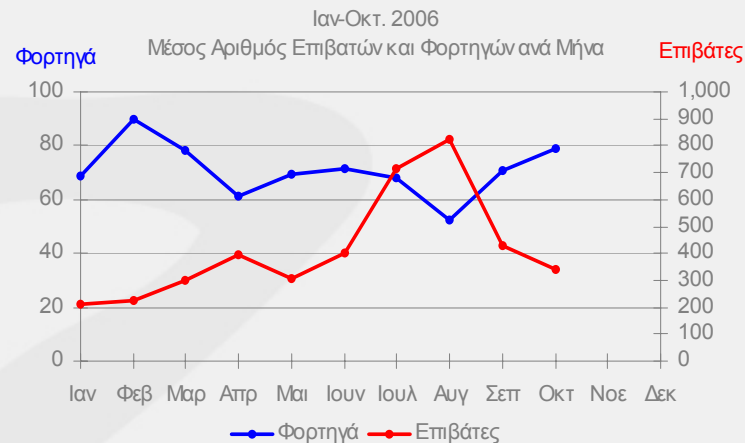
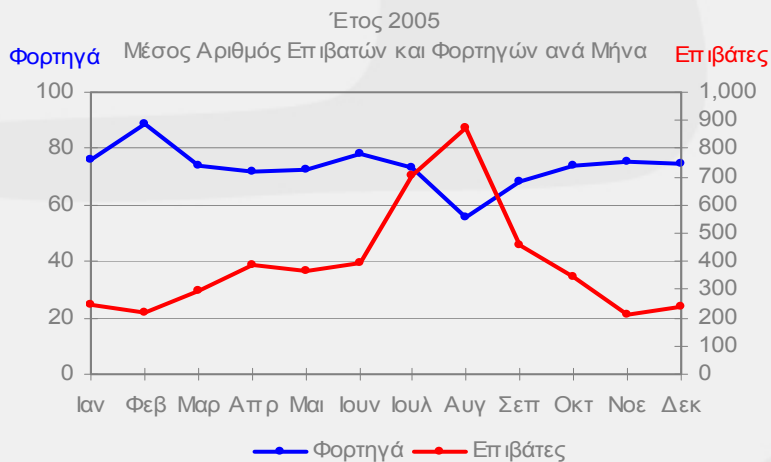


Η μεταφορική κίνηση και τα μερίδια αγοράς της Attica είναι το άθροισμα αυτών της Superfast και της Blue Star Ferries.

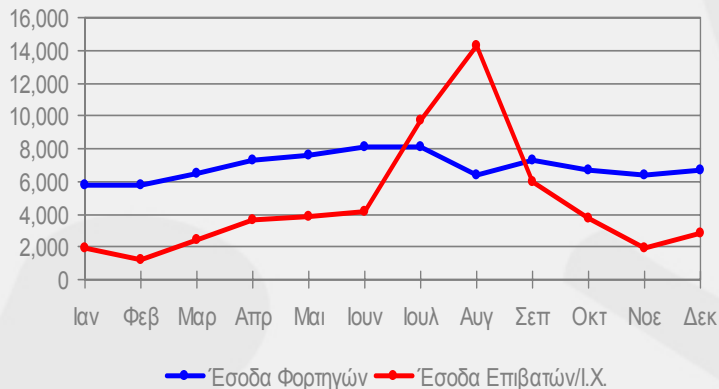
Μερίδια αγοράς σύμφωνα με τα στοιχεία των Ελληνικών Λιμενικών Αρχών



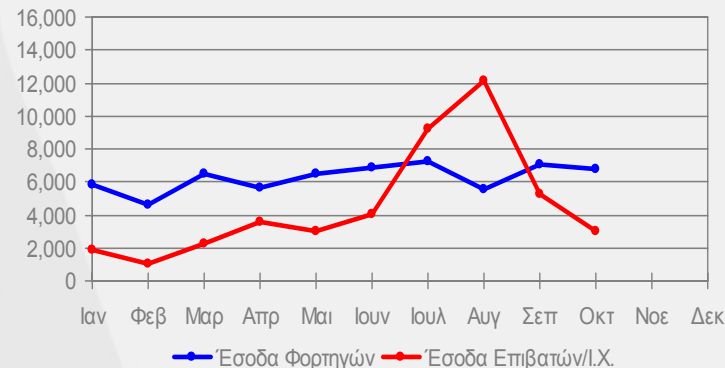
8. ΟΙ ΑΓΟΡΕΣ ΜΑΣ Ελλάδα - Ιταλία



Έσοδα Επιβατών/Ι.Χ. και Φορτηγών ανά Μήνα*
4 Superfast και 2 Blue Star ferries



Έσοδα Επιβατών/Ι.Χ. και Φορτηγών ανά Μήνα*
4 Superfast και 2 Blue Star ferries



*Σε χιλ. Ευρώ





Η ΜΟΝΑΔΙΚΗ ΣΥΝΔΕΣΗ ΤΗΣ ΣΚΩΤΙΑΣ ΜΕ ΤΗΝ ΗΠΕΙΡΩΤΙΚΗ ΕΥΡΩΠΗ

- Η Superfast Ferries επελέγει μεταξύ 42 εταιριών σε διεθνή διαγωνισμό.
- Έναρξη τον Μάιο του 2002, η πρώτη καθημερινή δια θαλάσσης σύνδεση της Σκωτίας με την ηπειρωτική Ευρώπη με επιβατηγά-οχηματαγωγά πλοία.
- Η μόνη απευθείας σύνδεση Σκωτίας – ηπειρωτικής Ευρώπης για τη μεταφορά εμπορευμάτων και την τουριστική κίνηση.
- «Τα καλύτερα πλοία» και «Καλύτερα στην κατηγορία καμπινών, μπαρ και σαλονιών» σύμφωνα με το περιοδικό “Holiday Which?” του Βρετανικού Συνδέσμου Καταναλωτών, του μεγαλύτερου Συνδέσμου Καταναλωτών στην Ευρώπη με πάνω από 700.000 μέλη (2004).
- Η Superfast Ferries ψηφίζεται η «Καλύτερη Εταιρία Επιβατηγών-Οχηματαγωγών Πλοίων» από τον Σύνδεσμο Τουριστικών Πρακτόρων της Σκωτίας, τον αρχαιότερο σύνδεσμο πρακτόρων στον κόσμο, με 700 μέλη στη Σκωτία να ψηφίζουν για το βραβείο, για 2 συνεχείς χρονιές (2004, 2005 και 2006).
- Απόδοση 4 αστέρων για την τελειότητα των προσφερόμενων υπηρεσιών και προϊόντος από τον Εθνικό Οργανισμό Τουρισμού της Σκωτίας (2005).
- Η Superfast Ferries ψηφίζεται η «Καλύτερη Εταιρία Επιβατηγών-Οχηματαγωγών Πλοίων» στα ταξιδιωτικά βραβεία 2005 του ειδησεογραφικού ομίλου Guardian (2005).
- Πολύ υψηλή κίνηση επιβατών, σταθερή αύξηση της κίνησης φορτηγών.



ΣΤΟΙΧΕΙΑ ΚΙΝΗΣΗΣ ΕΝΝΕΑΜΗΝΟΥ 2006

- **ΕΠΙΒΑΤΕΣ 88.954**
(1/1-30/9/05: 154.936 επιβάτες)

Μείωση 43% του αριθμού επιβατών
Αύξηση 17% στην πληρότητα

- **ΦΟΡΤΗΓΑ 20.785**
(1/1-30/9/05: 29.404 φορτηγά)

Μείωση 29% του αριθμού φορτηγών
Αύξηση 28% στην πληρότητα

- **Ι.Χ. ΑΥΤΟΚΙΝΗΤΑ 29.966**
(1/1-30/9/05: 42.942 Ι.Χ. Αυτοκίνητα)

Μείωση 30% του αριθμού Ι.Χ. αυτοκινήτων
Αύξηση 37% στην πληρότητα

Σε 48% λιγότερα δρομολόγια σε
σχέση με το αντίστοιχο εννεάμηνο 2005

Στοιχεία λογιστηρίου Attica Group

Επιβάτες



100%

Φορτηγά



100%

Ι.Χ. Αυτοκίνητα



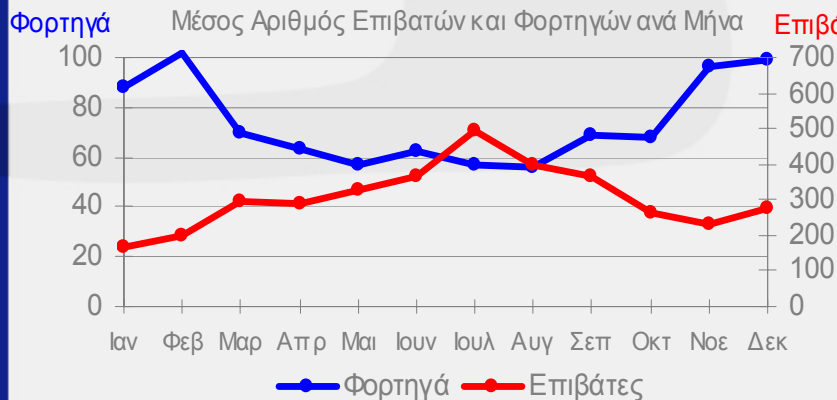
100%

■ Superfast

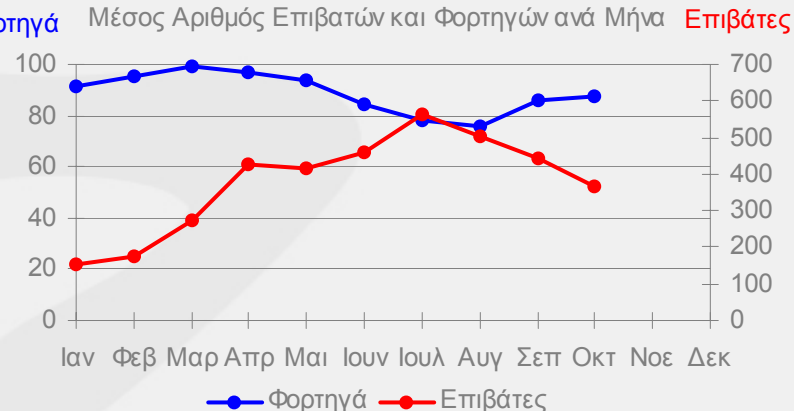
8. ΟΙ ΑΓΟΡΕΣ ΜΑΣ Σκωτία - Βέλγιο



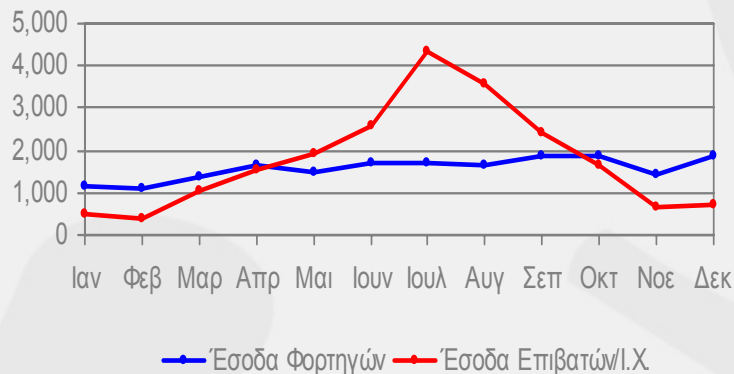
Έτος 2005



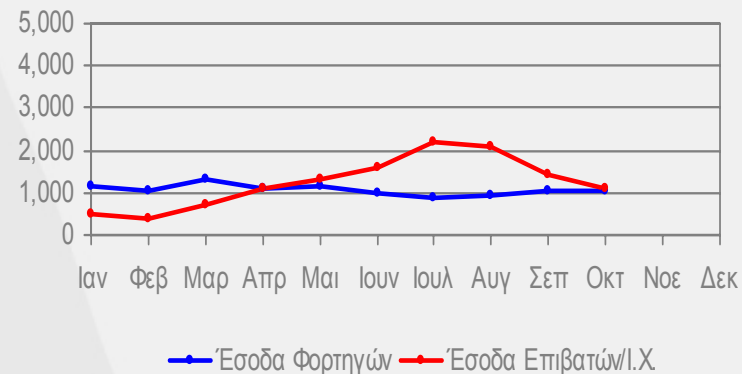
Ιαν-Οκτ. 2006



Έσοδα Επιβατών/Ι.Χ και Φορτηγών ανά Μήνα*
2 Superfast ferries - 1 ferry από το Νοέμβριο



Έσοδα Επιβατών/Ι.Χ και Φορτηγών ανά Μήνα*
1 Superfast ferry



*Σε χιλ. Ευρώ



Επένδυση σε μία νέα γραμμή φορτηγών και είσοδος της Attica Group στην αγορά των RoRo:

- Απόκτηση δύο πλοίων RoRo τον Ιανουάριο, 2005, για αυτή τη γραμμή: m/v Marin και m/v Nordia, μία επένδυση Ευρώ 14,5 εκατ.
- Έναρξη 13 Ιανουαρίου, 2005.
- Ροστόκ, Γερμανίας – Ουζικαουπούνκι, Φινλανδίας.
- Συμφωνία με την Valmet Automotive, κατασκευαστή της Porsche.
- Συνολική χωρητικότητα 480 φορτηγών/εβδομάδα – >90% κάλυψη του γκαράζ.
- Στο εννεάμηνο του 2006, τα δύο RoRo μετέφεραν 13.542 (+21,5%).

Η ΠΡΩΤΟΠΟΡΟΣ BLUE STAR FERRIES

- Η Blue Star Ferries εξαγοράστηκε από την Attica Group το 1999, η οποία σήμερα κατέχει ποσοστό ελέγχου 48,8% στην εταιρία.
- Η Blue Star Ferries εξυπηρετεί όλα τα μεγάλα νησιά των Κυκλάδων και των Δωδεκανήσων με 6 πλοία, εκ των οποίων 4 έχουν κατασκευαστεί μετά το 2000.
- Από το Μάιο 2006, οι εταιρίες του κλάδου μπορούν να εφαρμόσουν ελεύθερη τιμολογιακή πολιτική στην πλειονότητα των γραμμών της ακτοπλοΐας. Η Blue Star Ferries μπορεί πλέον να εφαρμόσει μία ευέλικτη εμπορική πολιτική που βασίζεται στους κανόνες της ζήτησης και της προσφοράς όπως συμβαίνει και στις διεθνείς γραμμές.
- Η πλήρης εναρμόνιση με τον Ευρωπαϊκό Κανονισμό 3577/92 που καλύπτει και άλλα θέματα όπως της επάνδρωσης των πλοίων, δρομολογίων και ενδιαίτησης, μεταξύ άλλων, θα επιτρέψει την περαιτέρω ορθολογική οικονομική διαχείριση των πλοίων.
- Η πρόσφατη (Ιούλιος 2006) κατάργηση του ορίου ηλικίας για τη δραστηριοποίηση των πλοίων στις γραμμές της ακτοπλοΐας εφόσον πληρούν υψηλές προδιαγραφές ασφαλείας σημαίνει ότι όλα τα πλοία, ανεξαρτήτως ηλικίας, εφόσον πληρούν όλους τους εν ισχύ κανονισμούς ασφαλείας της ναυσιπλοΐας, μπορούν να ταξιδεύουν όσο είναι εμπορικά εκμεταλλεύσιμα.
- Ενισχύοντας την παρουσία του στις γραμμές της ακτοπλοΐας, ο Όμιλος προέβη στην αγορά, μέσω πλειστηριασμού, του συνόλου του ενεργητικού της ΔΑΝΕ τον Ιούλιο 2006, συμπεριλαμβανομένου του πλοίου Διαγόρας. Το πλοίο δρομολογήθηκε από τις 12 Αυγούστου στα Δωδεκάνησα, όπου πλέον ο Όμιλος προσφέρει καθημερινές αναχωρήσεις με δύο πλοία: τα Blue Star 2 και Διαγόρας.

8. ΟΙ ΑΓΟΡΕΣ ΜΑΣ Τα Ελληνικά Νησιά



ΟΙΚΟΝΟΜΙΚΑ ΣΤΟΙΧΕΙΑ BLUE STAR FERRIES

(σε εκατ. Ευρώ)	2002	2003	2004	2005	1/1-30/9/05	1/1-30/9/06
Κύκλος Εργασιών	119,15	131,75	128,50	133,38	108,28	113,28
EBITDA	23,57	30,98	30,39	37,64	34,40	36,26
Αποσβέσεις	8,52	12,92	13,20	12,30	9,23	9,55
Καθαρές Χρηματοοικονομικές Δαπάνες	-10,22	-9,54	-11,16	-7,30	-5,67	-5,67
Καθαρά Κέρδη	4,05	4,94	10,52	17,50	19,24	22,41
Περιθώριο EBITDA	19,8%	23,5%	23,6%	28,2%	31,8%	32,0%
Περιθώριο Καθαρού Κέρδους	3,4%	3,7%	8,2%	13,1%	17,8%	19,8%
Αριθμός Μετοχών	105.000.000	105.000.000	105.000.000	105.000.000	105.000.000	105.000.000
Κέρδη ανά Μετοχή (Ευρώ)	0,04	0,05	0,10	0,17	0,18	0,21
Σύνολο Ιδίων Κεφαλαίων	253,57	181,16	190,04	100,62	202,25	215,68
Σύνολο Ενεργητικού	542,60	447,71	418,44	414,53	425,07	438,43
Καθαρός Δανεισμός	218,16	200,32	167,19	145,27	154,32	148,80
Καθαρός Δανεισμός / Σύνολο Ενεργητικού	40,2%	44,7%	40,0%	35,0%	36,3%	33,9%
Ταμιακά διαθέσιμα	43,51	43,15	44,18	49,25	46,45	48,54

Οι χρήσεις έως και 2003 έχουν συνταχθεί βάσει των Ε.Λ.Π. και βάσει των Δ.Π.Χ.Π. μετέπειτα.



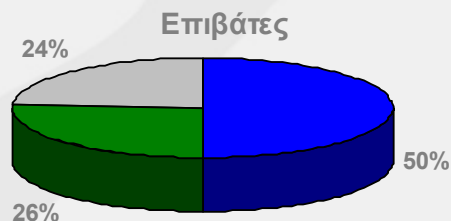


ΕΝΝΕΑΜΗΝΟ 2006

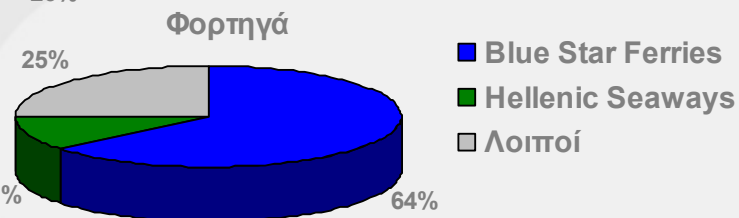
ΚΥΚΛΑΔΕΣ (Μύκονος, Σαντορίνη, Πάρος κλπ.)

4 πλοία (μέσος όρος ηλικίας 11 έτη) εξυπηρετούν 12 νησιά, καθημερινά, όλο το χρόνο, έναντι 17 πλοίων (μέσος όρος ηλικίας 16 έτη) του ανταγωνισμού

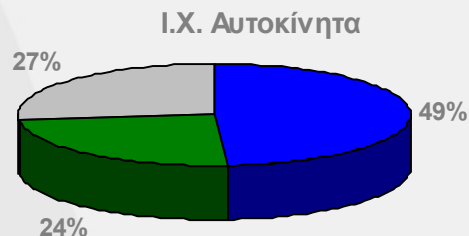
➤ 50% της επιβατικής κίνησης
(6% μείωση σε σχέση με το εννιάμηνο 2005)



➤ 64% της κίνησης φορτηγών
(16% αύξηση σε σχέση με το εννιάμηνο 2005)



➤ 49% της κίνησης Ι.Χ. αυτοκινήτων
(4% αύξηση σε σχέση με το εννιάμηνο 2005)



■ Blue Star Ferries
■ Hellenic Seaways
■ Λοιποί



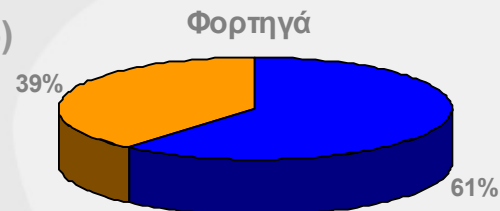


ΕΝΝΕΑΜΗΝΟ 2006

ΔΩΔΕΚΑΝΗΣΑ (Κώς, Ρόδος κλπ.)

2 πλοία* (μέσος όρος ηλικίας 11 έτη) εξυπηρετεί τη γραμμή, καθημερινά, όλο το χρόνο, έναντι 2 πλοίων (μέσος όρος ηλικίας 29 έτη) του ανταγωνισμού

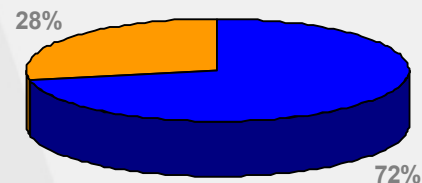
- 70% της επιβατικής κίνησης (11% αύξηση σε σχέση με το εννεάμηνο 2005)
- 61% της κίνησης φορτηγών (22% αύξηση σε σχέση με το εννεάμηνο 2005)
- 72% της κίνησης Ι.Χ. αυτοκινήτων (9% αύξηση σε σχέση με το εννεάμηνο 2005)



■ Blue Star Ferries
■ GA Ferries

Μερίδια αγοράς σύμφωνα με τα στοιχεία των Ελληνικών Λιμενικών Αρχών

Ι.Χ. Αυτοκίνητα



*Το επιβατηγό-οχηματαγωγό Διαγόρας προσετέθη στη γραμμή στις 12 Αυγούστου, 2006.





Η Attica είναι εταιρία συμμετοχών.

Οι τομείς που διαθέτουμε τεχνογνωσία είναι η ναυτιλία, οι μεταφορές, ο τουρισμός και άλλες μορφές διακοπών και αναψυχής.

Μέσα από συνεχή ανάπτυξη, στόχος μας είναι να αυξάνουμε την εταιρική αξία προς όφελος όλων των μετόχων μας.

Σκοπεύουμε να αναπτύξουμε τις διεθνείς μας δραστηριότητες ανάλογα με τις ανάγκες των αγορών.

Στοχεύουμε σε έναν μεγαλύτερο ρόλο στην ανάπτυξη του Ελληνικού ακτοπλοϊκού δικτύου.

Επικεντρώνουμε το ενδιαφέρον μας στη συνεχή αύξηση της λειτουργικής και καθαρής κερδοφορίας και των θετικών ταμειακών ροών ώστε να ενισχύσουμε την πολιτική μας για συνεχώς αυξανόμενη μερισματική απόδοση.

	2001	2002	2003	2004	2005
Συνολικό μέρισμα Attica (σε εκατ. Ευρώ)	5,73	3,13	5,82	8,33	8,33
Μέρισμα/Μετοχή (Ευρώ)	0,06	0,03	0,06	0,08	0,08
Επί του Καθαρού Κέρδους	57%	48%	21%	23%	30%



Superfast Ferries	Πλοίο	Έτος Ναυπ.	Μήκος (μέτρα)	Ταχύτητα (κόμβοι)	Επιβάτες	Κλίνες/ Καθίσματα Αεροπ. Τύπου	Ι.Χ. Αυτοκίνητα	Φορτηγά / Γραμμικά Μέτρα
Μέσος όρος ηλικίας 4 έτη	Superfast V	2001	203,9	28,3	1.595	842 / 90	90	110 / 1.920
	Superfast VI	2001	203,9	28,3	1.595	842 / 90	90	110 / 1.920
	Superfast X	2002	203,3	27,9	728	658 / 82	100	110 / 1.920
	Superfast XI	2002	199,9	29,1	1.439	710 / 46	90	110 / 1.915
	Superfast XII	2002	199,9	29,1	1.439	710 / 46	90	110 / 1.915
Blue Star Ferries Μέσος όρος ηλικίας 12 έτη	Blue Star Paros	2002	124,2	24.5	1.440	104 / 378	48	30 / 360
	Blue Star Naxos	2002	124,2	24.5	1.440	104 / 378	48	30 / 360
	Blue Star 1	2000	176,1	28.0	1.890	430 / 184	100	100 / 1.800
	Blue Star 2	2000	176,1	28.0	1.890	430 / 354	100	100 / 1.800
	Blue Star Ithaki	2000	123,8	24.0	1.313	12 / 170	110	30 / 360
	Diagoras	1990	141,5	21.0	1.177	424 / 238	75	50 / 625
	Blue Horizon	1987	187,1	22.5	1.502	530 / 144	70	100 / 1.800
	Superferry II	1974	121,7	19.5	1.530	70 / 320	130	20 / 366
RoRo Division	Πλοίο	Έτος Ναυπήγησης	Μήκος (μέτρα)	Ταχύτητα (κόμβοι)	Χωρητικότητα (Κ.Ο.Χ)	Φορτηγά / Γραμμικά Μέτρα		
	Marin	1991	114	17,0	5.972	58 / 1.030		
Nordia	1991	123	16,5	7.935	68 / 1.212			



Κόστος Καυσίμων

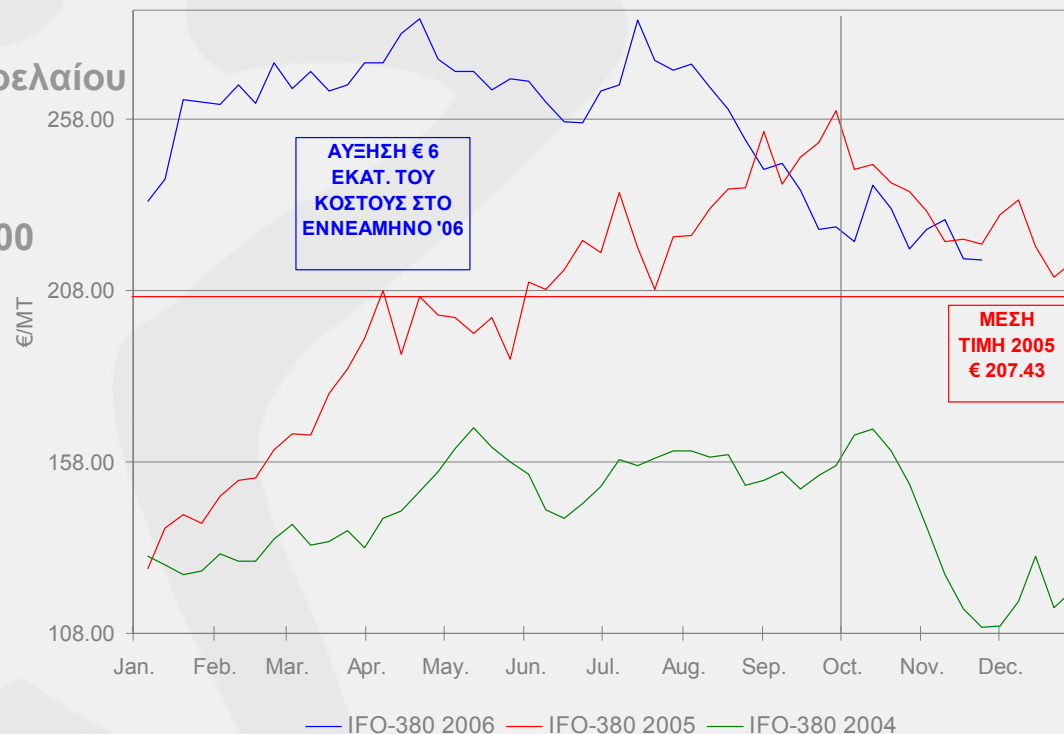
Επηρεάζεται από την τιμή του πετρελαίου και την ισοτιμία Ευρώ/Δολλαρίου.

Μεταβολή της τιμής 1 Ευρώ ανά τόνο \Rightarrow μεταβολή ~Ευρώ 340.000 στο ετήσιο συνολικό κόστος καυσίμων του Ομίλου.

Επιτόκια

Μεταβολή 0,25 μονάδων στο Euribor \Rightarrow μεταβολή ~Ευρώ 1,25 εκατ. στις ετήσιες χρηματοοικονομικές δαπάνες του Ομίλου.

Εβδομαδιαία Μεταβολή Τιμής Καυσίμου 2006-2005-2004





www.attica-group.com

www.superfast.com

www.bluestarferries.com

Reuters:

Bloomberg:

ATHEX:

Tenfore:

Attica Group

EPA.AT

ATTEN GA

ATTICA/ΑΤΤΙΚΑ

ATTICAa

Blue Star Group

STR.AT

STRIK GA

BSTAR/ΒΣΤΑΡ

BSTARa

Attica Group

Λεωφ. Κ. Καραμανλή 157

Βούλα 16673

Τηλ.: 210 891 9500

Fax: 210 891 9509

ir@attica-group.com

26.09.06

