

ΑΝΑΛΥΣΗ ΟΙΚΟΝΟΜΙΚΩΝ ΚΑΤΑΣΤΑΣΕΩΝ ΕΝΝΕΑΜΗΝΟ 2005 (1/1-30/9/05)

Διεθνή Πρότυπα Χρηματοοικονομικής Πληροφόρησης



ΟΜΙΛΟΣ ΕΤΑΙΡΙΩΝ

Το παρόν έντυπο



- ▶ Συνοπτικά Στοιχεία Εννεαμήνου 2005
- ▶ Ανάλυση Οικονομικών Στοιχείων (1/1/2005 – 30/09/2005)
- ▶ Εξέλιξη Δικτύου Καταστημάτων Γερμανός
- ▶ Ανάλυση των πωλήσεων και κερδών του ομίλου ανά χώρα
- ▶ Στοιχεία μετοχής - Μετοχική Σύθεση
- ▶ Γενικές πληροφορίες – Χρηματοοικονομικό Ημερολόγιο
- ▶ Παράρτημα - Λογιστικές Καταστάσεις Εννεάμηνο 2005

Στην παρούσα έκδοση, εκτός των ενδιαμέσων οικονομικών καταστάσεων, ο αναγνώστης μπορεί να βρει μεταξύ άλλων οικονομικά στοιχεία σχετικά με τις πωλήσεις και τα κέρδη, καταναμημένα ανά δραστηριότητα και ανά χώρα, τα οποία θεωρούμε χρήσιμα για την κατανόηση των οικονομικών μας αποτελεσμάτων, καθώς και των μελλοντικών προοπτικών ανάπτυξης του Ομίλου μας.

Για πληρέστερη ενημέρωση, σας προσκαλούμε να επισκεφθείτε τη νέα, δυναμική μας ιστοσελίδα <http://ir.germanos.gr>. Με την εγγραφή σας στο IR ALERT θα λαμβάνετε έγκαιρα νέα και ανακοινώσεις που αφορούν στον Όμιλο ΓΕΡΜΑΝΟΣ.

Παραμένουμε στη διάθεσή σας για περαιτέρω πληροφορίες ή διευκρινήσεις,

Με εκτίμηση,

Κώστας Καραφωτάκης

Διευθυντής Επενδυτικών Σχέσεων
και Εταιρικής Επικοινωνίας

ΣΥΝΟΠΤΙΚΑ ΣΤΟΙΧΕΙΑ ΓΙΑ ΤΟ ΕΝΝΕΑΜΗΝΟ 2005



16,9%

Αύξηση κύκλου εργασιών

13,7%

Αύξηση EBITDA

16,6%

Αύξηση EBT

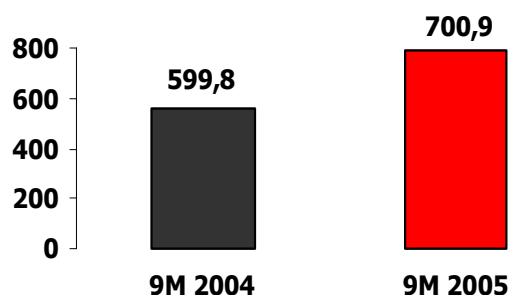
17,6%

Αύξηση EAT

ΣΥΝΟΠΤΙΚΑ ΟΙΚΟΝΟΜΙΚΑ ΣΤΟΙΧΕΙΑ ΟΜΙΛΟΥ ΓΕΡΜΑΝΟΣ

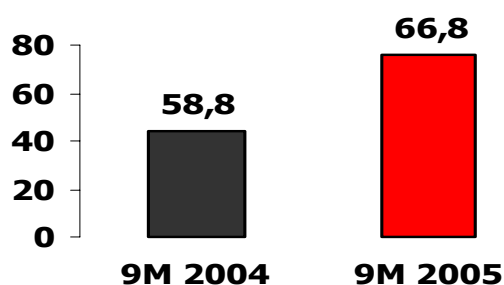
	30/09/05	Δ%	30/09/04
	€ εκ.		€ εκ.
Κύκλος Εργασιών	700,9	16,9%	599,8
Κέρδη προ φόρων, Τόκων και Αποσβέσεων (EBITDA)	66,8	13,7 %	58,8
Κέρδη προ Φόρων (EBT)	56,6	16,6 %	48,5
Κέρδη μετά Φόρων (EAT)	46,5	17,6%	39,5

ΚΥΚΛΟΣ ΕΡΓΑΣΙΩΝ



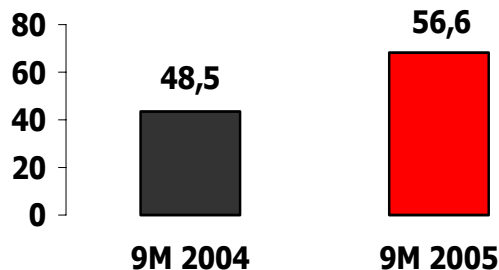
σε εκ. €

EBITDA

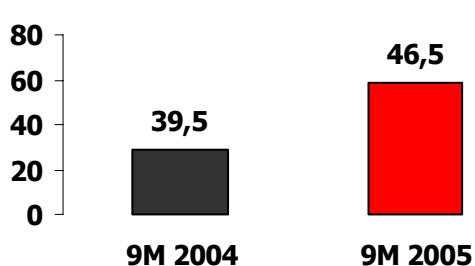


σε εκ. €

EBT



EAT



**ΕΝΟΠΟΙΗΜΕΝΗ ΚΑΤΑΣΤΑΣΗ ΑΠΟΤΕΛΕΣΜΑΤΩΝ ΧΡΗΣΗΣ
ΕΝΝΕΑΜΗΝΟ 2005 (Δ.Π.Χ.Π)**

Ενοπ. Κατάσταση λογ/σμού Αποτελεσμάτων σε € χιλ.	30/09/05	Δ %	30/09/04
Κύκλος Εργασιών	700.972,5	16,9%	599.744,5
Κόστος Πωληθέντων	559.428,5		476.187,8
Μικτά Αποτελέσματα Εκμετάλλευσης	141.544,0	14,5%	123.586,7
<i>Περιθώριο Μικτού Κέρδους %</i>	<i>20,19%</i>		<i>20,61%</i>
Άλλα Λειτουργικά Έσοδα	9.257,9		7.333,0
Έσοδα Διοίκησης και Διάθεσης	83.953,4	16,4%	72.112,3
ΕΒΙΤΔΑ	66.848,4	13,7%	58.807,3
<i>Περιθώριο % ΕΒΙΤΔΑ</i>	<i>9,54%</i>		<i>9,80%</i>
Κέρδη Συμμετοχών	10.870,4		9.464,0
Χρηματοοικονομικά	-2.702,1		-1.977,7
Αποσβέσεις	18.431,5	3,7%	17.776,0
Κέρδη πρό Φόρων ΕΒΤ	56.585,2	16,6%	48.517,5
<i>Περιθώριο % ΕΒΤ</i>	<i>8,07%</i>		<i>8,09%</i>
Φόροι	10.195,0	12,7%	9.048,5
Φορολογικός συντελεστής	18,02%		18,65%
Κέρδη Μετά Φόρων (ΕΑΤ) (μετά από δικαιώματα μειοψηφίας)	46.500,2	17,5%	39.532,3



1. ΚΥΚΛΟΣ ΕΡΓΑΣΙΩΝ

Σημαντικά αυξημένες παρουσιάστηκαν στο εννεάμηνο 2005 οι συνολικές ενοποιημένες πωλήσεις, συνεχίζοντας στους ιδιαίτερα θετικούς ρυθμούς ανάπτυξης των προηγούμενων τριμήνων.

Έτσι ο κύκλος εργασιών του Ομίλου διαμορφώθηκε στα €701εκ., αυξημένος κατά 16,9% σε σχέση με το αντίστοιχο περσινό διάστημα.

Όπως παρουσιάζεται και στον διπλανό πίνακα, η αύξηση αυτή βασίζεται στο σύνολο των δραστηριοτήτων του Ομίλου, ενώ τονίζεται η ιδιαίτερα αυξημένη συμμετοχή στις πωλήσεις από την δραστηριοποίηση των θυγατρικών του Ομίλου στο εξωτερικό, οι οποίες συμμετέχουν πλέον με 27,5% στο σύνολο των πωλήσεων από 19% το αντίστοιχο διάστημα του 2004. Αναφέρεται για λόγους συγκρισιμότητας πως ενοποιούνται για πρώτη φορά στα εννεάμηνα αποτελέσματα οι εταιρίες : GERMANOS CYPRUS, GERMANOS UKRAINE, ενώ δεν ενοποιούνται οι LASE A.E. και NG SYSTEMS.

Όπως προκύπτει από την ανάλυση των πωλήσεων ανά κατηγορία δραστηριοποίησης, αύξηση κατά 13,6% σημείωσαν τα έσοδα από πωλήσεις της Λιανικής, τα οποία ανήλθαν στα €397,9εκ. Αυξημένα παρουσιάστηκαν επίσης τα έσοδα της Βιομηχανικής δραστηριότητας τα οποία ανήλθαν στα €39,9εκ. βελτιωμένα κατά 11,8% σε σχέση με την αντίστοιχη περσινή περίοδο. Τέλος σημαντική αύξηση παρουσίασαν τα έσοδα από τον τομέα Διανομής Καταναλωτικών Προϊόντων (Χονδρεμπορική Δραστηριότητα) τα οποία ανήλθαν σε €258,2 εκ. αυξημένα κατά 32,7%.

TOTAL GROUP' SALES BREAKDOWN (in € mil.)

	30/09/05		30/09/04
	TOTAL	CHANGE %	TOTAL
Mobile and Fixed Line Telephony	344,2	12,6%	305,7
Air Time Postpaid	41,3	28,7 %	32,1
Air Time Prepaid	8	5,3%	7,6
Air Time Fixed Line	1,8	0%	1,8
Total Air Time	51,1	23,1 %	41,5
Connection Fees Postpaid	134,9	9,9 %	122,7
Connection Fees Prepaid	60,3	8,6 %	55,5
Total Connection Fees	195,2	9,5%	178,2
Target Bonus Postpaid	16,7	10,6 %	15,1
Target Bonus Prepaid	5	8,7 %	4,6
Total Target Bonus	21,7	10,2 %	19,7
Handset Revenues	61,3	19,7 %	51,2
Accessories	11,6	-2,5 %	11,9
Service	3,3	3,1 %	3,2
Products	53,7	20,1 %	44,7
Electronic Goods-H/W-Internet	49	23,1 %	39,8
Retail Batteries	4,7	-4,1 %	4,9
TOTAL SALES RETAIL	397,9	13,6 %	350,4
INDUSTRIAL BATTERIES	39,9	11,8 %	35,7
Batteries Wholesale	17,3	17,7 %	14,7
Prepaid cards Wholesale	240,9	33,9 %	179,9
TOTAL WHOLESALE ACTIVITY	258,2	32,7 %	194,6
TOTAL SALES CORE	696	19,9 %	580,7
Other Sales	5	-73,8 %	19,1
E - Value	5	31,6 %	3,8
Lase	0		13,5
NG Systems	0		1,8
TOTAL CONSOLIDATED SALES	701	16,9 %	599,8

1.1 ΛΙΑΝΙΚΗ

Ιδιαίτερα σημαντική αύξηση παρουσίασαν τα έσοδα από τη βασική δραστηριότητα του Ομίλου, τα οποία ανήλθαν στα €397,9εκ. αυξημένα κατά 13,6% σε σχέση με το αντίστοιχο περσινό διάστημα.

Όπως προκύπτει από τα στοιχεία της ανάλυσης των πωλήσεων κύριοι παράγοντες που συνετέλεσαν σε αυτήν την αύξηση ήταν η εντυπωσιακή πορεία των εσόδων από airtime αλλά και από τις άλλες κατηγορίες, όπως τα connection fees, target bonus, καθώς και η σημαντική αύξηση των εσόδων από πωλήσεις κινητών τηλεφώνων και ηλεκτρονικών προϊόντων.

Πιο συγκεκριμένα η κατηγορία του airtime συνέχισε για ένα ακόμα τρίμηνο τις υψηλές επιδόσεις της και παρουσίασε αύξηση κατά 23,1%. **Όπως αναμενόταν τα έσοδα από airtime postpaid παρουσίασαν την μεγαλύτερη άνοδο και υπερέβησαν τα €41εκ. αυξημένα κατά 28,7%**, γεγονός που αποδίδεται τόσο στην συνεχιζόμενη αύξηση της συνδρομητικής βάσης της ΓΕΡΜΑΝΟΣ στην Ελλάδα, αλλά και στην Βουλγαρία και στην Π.Γ.Δ.Μ., όσο επίσης και τη συνεχιζόμενη μετακίνηση συνδρομητών από pre-paid σε post-paid συνδέσεις.

Αυξημένα επίσης εμφανίστηκαν και τα έσοδα από airtime pre-paid κατά 5,3% και διαμορφώθηκαν στα €8εκ.

Όσον αφορά στα έσοδα από airtime σταθερής τηλεφωνίας παρουσίασαν στασιμότητα, όπως αναμενόταν άλλωστε και συνεισέφεραν €1,8εκ. Η κατηγορία αυτή αναμένεται να ενισχυθεί από το Β' εξάμηνο του 2006, δεδομένου τόσο των τεχνολογικών εξελίξεων αλλά και της έντονης κινητικότητας που παρουσιάζεται στον επιχειρηματικό χάρτη της εγχώριας αγοράς.

Αύξηση κατά 9,5% παρουσίασαν τα έσοδα από connection fees, τα οποία ανήλθαν στα €195,2εκ. από €178,2εκ. το αντίστοιχο περσινό τρίμηνο

Η κατηγορία του **target bonus παρουσίασε αύξηση κατά 10,2%** με τα έσοδα αυτής της κατηγορίας να ανέρχονται στα 21,7εκ.

Η θετική πορεία των **πωλήσεων κινητών τηλεφώνων (σκέτων συσκευών)**, όπως αυτή παρουσιάστηκε στο Α' εξάμηνο, συνεχίστηκε με πιο έντονους ρυθμούς και έτσι οι πωλήσεις **αυξήθηκαν κατά 19,7%, υπερβαίνοντας τα €61εκ.** Αξίζει να σημειωθεί επίσης πως η έλευση της 3G τεχνολογίας αναμένεται να ωθήσει τα έσοδα της κατηγορίας αυτής σε υψηλότερα επίπεδα στις επόμενες χρήσεις.

Τέλος υψηλές επιδόσεις επιτεύχθηκαν και στην κατηγορία των **ηλεκτρονικών προϊόντων – digital**

products, οι οποίες ανήλθαν στα €49εκ. αυξημένες κατά 23,1% πιστοποιώντας τα συνεχώς αυξανόμενα μερίδια που κατακτά η εταιρία σε μια αγορά η οποία παρουσιάζει αυξημένους ρυθμούς ανάπτυξης.

1.2 ΤΟΜΕΑΣ ΔΙΑΝΟΜΗΣ ΚΑΤ/ΚΩΝ ΠΡΟΪΟΝΤΩΝ

Αύξηση κατά 32,7% παρουσίασαν οι πωλήσεις αυτής της δραστηριότητας και ανήλθαν στα €258,1 εκ. με ιδιαίτερη συμβολή των εταιριών του εξωτερικού, ειδικότερα της Ρουμανίας και της Πολωνίας.

1.3 ΒΙΟΜΗΧΑΝΙΚΟ

Θετικά κινήθηκαν οι πωλήσεις της βιομηχανικής δραστηριότητας, **παρουσιάζοντας αύξηση 11,8%** και διαμορφώθηκαν στα €39,9εκ. Παραδοσιακά μεγάλο μέρος των πωλήσεων της κατηγορίας αυτής πραγματοποιείται στο Δ' τρίμηνο, γεγονός που αναμένεται να επαναληφθεί και στην παρούσα οικονομική χρήση.

2. ΠΕΡΙΘΩΡΙΟ ΜΙΚΤΟΥ ΚΕΡΔΟΥΣ

Επαναλαμβάνεται, όπως και στο προηγούμενο τρίμηνο, πως η βασική διαφοροποίηση στον λογαριασμό Κόστους Πωληθέντων, σύμφωνα με τα Δ.Π.Χ.Π. είναι πως τα έξοδα που αφορούν σε προμήθειες/ έσοδα των franchisees / συνεργατών καταχωρούνται πλέον στην κατηγορία αυτή και όχι στα έξοδα διάθεσης. Κατ' επέκταση εμφανίζεται αυξημένο το κόστος πωληθέντων και αναλόγως μειωμένο το λειτουργικό κόστος (κατηγορία «έξοδα διάθεσης»)

Έτσι για το εννιάμηνο 2005 το Μικτό Περιθώριο Κέρδους διαμορφώθηκε στο 20,19% από 20,61% κατά το εννιάμηνο του 2004, γεγονός το οποίο, όπως έχει αναφερθεί και στα προηγούμενα τρίμηνα εξηγείται από :

1. την αυξανόμενη συμμετοχή των θυγατρικών του εξωτερικού στο σύνολο των πωλήσεων, ο οποίος πλέον συμμετέχουν σε ποσοστό 27,5% σε σχέση με 19% που ήταν την αντίστοιχη περσινή περίοδο,
2. την αυξανόμενη συμμετοχή της διανομής καταναλωτικών.

3. ΚΕΡΔΗ ΠΡΟ ΦΟΡΩΝ, ΤΟΚΩΝ ΚΑΙ ΑΠΟΣΒΕΣΕΩΝ (EBITDA)

Τα κέρδη προ φόρων, τόκων και Αποσβέσεων **αυξήθηκαν κατά 13,7% και ανήλθαν σε €66,8εκ.** με το περιθώριο κέρδους EBITDA να διαμορφώνεται στο 9,54%. Υπενθυμίζεται ότι όπως και στο Α' εξάμηνο του 2005, μέρος των εκτάκτων και ανόργανων αποτελεσμάτων, σύμφωνα με τα Δ.Π.Χ.Π., εμφανίζονται πλέον στην κατηγορία λειτουργικών εξόδων και επηρεάζουν με την σειρά τους το EBITDA.

Σημειώνεται πως τα έξοδα Διοίκησης και Διάθεσης ως ποσοστό επί του συνολικού κύκλου εργασιών διαμορφώθηκε σε 11,9% έναντι 12,02% που ήταν το αντίστοιχο διάστημα του 2004.

4. ΧΡΗΜΑΤΟΟΙΚΟΝΟΜΙΚΑ ΑΠΟΤΕΛΕΣΜΑΤΑ

Το σύνολο των χρηματοοικονομικών αποτελεσμάτων ανήλθε σε € -2,7 εκ και αφορά κατά κύριο λόγο στην εξυπηρέτηση του δανείου για την εξαγορά των ΚΑΕ. Αξίζει να αναφερθεί πως στην αντίστοιχη περσινή περίοδο στο σύνολο των χρηματοοικονομικών αποτελεσμάτων είχε συμπεριληφθεί το ποσό των € 3,25 εκ το οποίο αφορούσε αναλογία μερίσματος των ΚΑΕ 5 μηνών της χρήσης 2003.

5. ΕΣΟΔΑ ΑΠΟ ΣΥΝΔΕΔΕΜΕΝΕΣ ΕΠΙΧΕΙΡΗΣΕΙΣ

Σε αυτήν την κατηγορία εσόδων περιλαμβάνονται **τα ενοποιημένα Κέρδη Μετά Φόρων των ΚΑΕ τα οποία ανήλθαν για το εννεάμηνο 2005 στα €8,05 εκ.** Στο αντίστοιχο διάστημα του 2004 τα Κέρδη από τα ΚΑΕ ανήλθαν στο ποσό των €9,5 εκ. Αξίζει να σημειωθεί όμως πως στα ενοποιημένα αποτελέσματα των ΚΑΕ δεν ενοποιείται πλέον η Εταιρία «Εύσημον Συλλογές» η οποία συμμετείχε στα αντίστοιχα περσινά οικονομικά αποτελέσματα.

Η Γερμανός ενοποιεί τα ΚΑΕ μέσω της Μεθόδου της Καθαρής Θέσης και η συμμετοχή της ανέρχεται στα 24,68%.

Η συμμετοχή της Γερμανός στην εταιρία SILKWAY (**Unitel, Ουζμπεκιστάν**), η οποία ενοποιήθηκε για πρώτη φορά στα αποτελέσματα του Ομίλου το Α' εξάμηνο του 2005 (συμμετοχή 20%) συνείσφερε στα Καθαρά Κέρδη του Ομίλου **€2,8εκ.** Υπενθυμίζεται πως και η ενοποίηση των οικονομικών αποτελεσμάτων της Unitel γίνεται με την μέθοδο της Καθαρής Θέσης.

Σημειώνεται πως οι πωλήσεις της Unitel (πάροχος υπηρεσιών κινητής τηλεφωνίας) ανήλθαν στα €25,4εκ., τα κέρδη προ φόρων, τόκων και αποσβέσεων (EBITDA) σε €15,8εκ και τα καθαρά κέρδη μετά φόρων σε €9,4εκ.

6. ΚΕΡΔΗ ΠΡΟ ΦΟΡΩΝ (ΕΒΤ)

Τα Κέρδη προ Φόρων παρουσίασαν **αύξηση κατά 16,6% και ανήλθαν σε € 56,6 εκ.** από €48,5 εκ. το αντίστοιχο διάστημα του 2004, με το περιθώριο κέρδους της κατηγορίας αυτής να διαμορφώνεται στο 8,07%.

7. ΚΕΡΔΗ ΜΕΤΑ ΦΟΡΩΝ (ΕΑΤ)

Τα κέρδη μετά φόρων του Ομίλου **αυξήθηκαν κατά 17,6% και διαμορφώθηκαν στα €46,5εκ.** από €39,5εκ. το αντίστοιχο διάστημα του 2004.

Σχετικά με το μέσο συντελεστή φορολογικό συντελεστή του Ομίλου, αυτός ανήλθε στο 18,02% από 18,65% το αντίστοιχο περσινό εννεάμηνο. Βασικός λόγος της μείωσης αυτής της φορολογίας είναι η έντονα αυξημένη συνεισφορά των χωρών του εξωτερικού στην κερδοφορία του Ομίλου, όπου οι φορολογικοί συντελεστές είναι αισθητά χαμηλότεροι από ότι στην Ελλάδα. Παράλληλα υπενθυμίζεται η μείωση του φορολογικού συντελεστή στην Ελλάδα σε σχέση με το περσινό αντίστοιχο διάστημα από 35% σε 32%.

ΠΡΟΒΛΕΨΕΙΣ ΓΙΑ ΤΟ 2005

Η Διοίκηση της Εταιρίας εδώ και ένα χρόνο έχει δώσει την πρόβλεψη της για τα ετήσια αποτελέσματα του 2005 και πιο συγκεκριμένα ανέμενε για τις πωλήσεις αύξηση κατά 15-17%, ενώ για τα κέρδη αύξηση 13-15%.

Έχοντας διανύσει το εννεάμηνο και έχοντας πλέον την εικόνα του έτους σε μεγαλύτερο βαθμό, η Διοίκηση αναθεωρεί προς το θετικότερο και πάντα στα πλαίσια της συντηρητικής προσέγγισης και αναμένει πωλήσεις αυξημένες κατά περίπου 17%, ενώ σε επίπεδο κερδών ανά μετοχή (EPS) προβλέπει πως θα αυξηθούν κατά περίπου 15%.

Μεσοπρόθεσμα (2005-2007) παραμένει σταθερή στις προβλέψεις της που κάνουν λόγο για αύξηση πωλήσεων κατά περίπου 15-17% και κερδών ανά μετοχή κατά περίπου 13-15%.

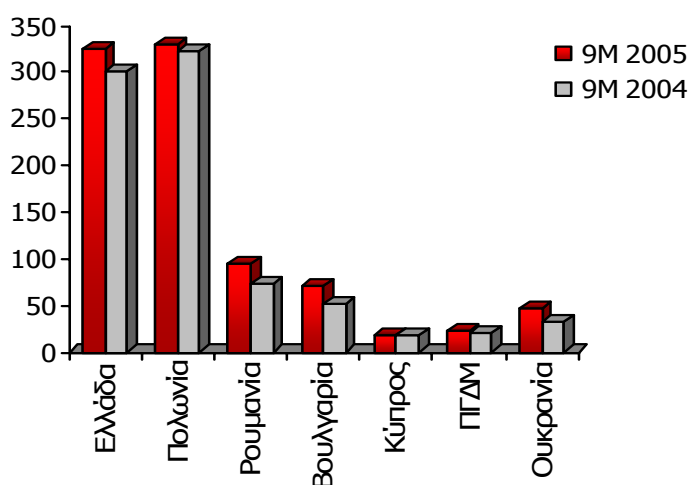
ΔΙΚΤΥΟ ΚΑΤΑΣΤΗΜΑΤΩΝ ΓΕΡΜΑΝΟΣ



Το Δίκτυο Καταστημάτων ΓΕΡΜΑΝΟΣ αριθμεί σχεδόν 910 καταστήματα στις 7 χώρες όπου δραστηριοποιείται. Ο αντίστοιχος αριθμός την ίδια περίοδο το 2004 ήταν 819 καταστήματα.

Το παρακάτω γράφημα και πίνακας περιγράφουν την εξέλιξη του Δικτύου Καταστημάτων ΓΕΡΜΑΝΟΣ για τα εννεάμηνα 2005 - 2004 αντίστοιχα.

	30/09/05	30/09/04
ΧΩΡΑ	ΚΑΤ/ΜΑΤΑ	ΚΑΤ/ΜΑΤΑ
ΕΛΛΑΔΑ	325	301
ΠΟΛΩΝΙΑ	330	323
ΡΟΥΜΑΝΙΑ	94	72
ΒΟΥΛΓΑΡΙΑ	71	52
ΚΥΠΡΟΣ	18	18
ΠΓΔΜ	23	21
ΟΥΚΡΑΝΙΑ	46	32
ΣΥΝΟΛΟ	907	819



ΑΝΑΛΥΣΗ ΠΩΛΗΣΕΩΝ ΚΑΙ ΚΕΡΔΩΝ ΑΝΑ ΧΩΡΑ

Στη συνολική ενδυνάμωση των οικονομικών μεγεθών του Ομίλου συνεισφέρουν σημαντικά οι θυγατρικές του εξωτερικού. Πιο συγκεκριμένα όπως εμφανίζεται στους παρακάτω πίνακες οι πωλήσεις εκτός Ελλάδος συνεισφέρουν €201,7εκ. συμμετέχοντας κατά 27,5% στα ενοποιημένα έσοδα. Σε επίπεδο EBITDA η συνεισφορά των εταιριών του εξωτερικού ανέρχεται στα €7,7εκ. ή 11,5% επί του ενοποιημένου EBITDA, από €4,29εκ. το αντίστοιχο περσινό διάστημα.

Τέλος σε επίπεδο κερδών προ Φόρων (EBT) οι δραστηριότητες του εξωτερικού συνεισφέρουν €5,1εκ. ή 9% επί των συνολικών κερδών προ φόρων του Ομίλου, από €0,75εκ. το 2004. Επίσης αναφέρεται για λόγους συγκρισιμότητας πως ενοποιούνται για πρώτη φορά στο εννεάμηνο του 2005 οι εταιρίες Germanos Cyprus, Germanos Ukraine με τη μέθοδο της ολικής ενοποίησης, ενώ δεν ενοποιήθηκαν οι LASE A.E. και η NG Systems (η συγκεκριμένη εταιρία απορροφήθηκε από την ΓΕΡΜΑΝΟΣ ΑΒΕΕ). Επίσης ενοποιήθηκε για πρώτη φορά στο εννεάμηνο η Silkway (Unitel, Ουζμπεκιστάν) με τη μέθοδο της Καθαρής Θέσης στην οποία η Γερμανός συμμετέχει με ποσοστό 20%.

ΑΝΑΛΥΣΗ ΠΩΛΗΣΕΩΝ ΚΑΙ ΚΕΡΔΩΝ ΑΝΑ ΧΩΡΑ*

σε εκ. €	30/09/05		
	SALES	EBITDA	EBT
ΕΛΛΑΔΑ	531,2	59,4	50,3
ΠΟΛΩΝΙΑ	78,3	3,4	1,5
ΡΟΥΜΑΝΙΑ	66,4	2,6	2,7
ΒΟΥΛΓΑΡΙΑ	36,5	2,8	2,5
Π.Γ.Δ.Μ.	8,1	0,42	0,2
ΟΥΚΡΑΝΙΑ	6,2	-1,7	-1,5
ΚΥΠΡΟΣ	6,3	0,1	-0,3

ΑΝΑΛΥΣΗ ΠΩΛΗΣΕΩΝ ΚΑΙ ΚΕΡΔΩΝ ΑΝΑ ΧΩΡΑ*

σε εκ. €	30/09/04		
	SALES	EBITDA	EBT
ΕΛΛΑΔΑ	499,1	55,1	43,7
ΠΟΛΩΝΙΑ	39,7	0,8	0,2
ΡΟΥΜΑΝΙΑ	42,4	1,3	-0,4
ΒΟΥΛΓΑΡΙΑ	27,7	1,9	0,9
Π.Γ.Δ.Μ.	6,5	0,39	0,15
ΟΥΚΡΑΝΙΑ	0,8	-0,1	-0,1
ΚΥΠΡΟΣ	-	-	-

*Τα παραπάνω μεγέθη είναι προ απαλειψεων

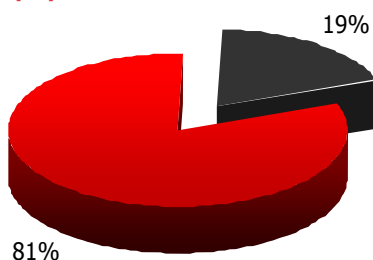
Στο παρακάτω σχήμα αποτυπώνεται το μερίδιο των εταιριών που δραστηριοποιούνται στην Ελλάδα και το Εξωτερικό, για τα εννεάμηνα του 2005 και 2004 αντίστοιχα. Οι πωλήσεις που προέρχονται από τις δραστηριότητες του Ομίλου στο εξωτερικό σημείωσαν αύξηση στο σύνολο τους. Έτσι η συμμετοχή τους στις ενοποιημένες πωλήσεις από 19% που ήταν το αντίστοιχο διάστημα του 2004, διαμορφώθηκαν σε 27,5 % για το 2005.

27,5%

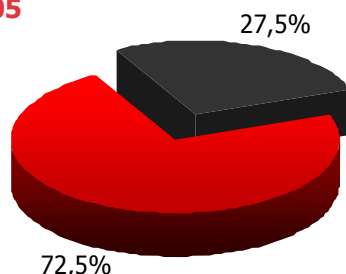
Συμετοχή των χωρών του εξωτερικού στις ενοποιημένες πωλήσεις

ΚΑΤΑΝΟΜΗ ΠΩΛΗΣΕΩΝ ΟΜΙΛΟΥ

30/9/2004



30/9/2005



■ Ελλάδα

■ Εξωτερικό



ΠΛΗΡΟΦΟΡΙΕΣ ΜΕΤΟΧΗΣ

ΗΜΕΡΟΜΗΝΙΑ ΕΙΣΑΓΩΓΗΣ ΣΤΟ Χ.Α.	14/02/2000
ΑΡΙΘΜΟΣ ΜΕΤΟΧΩΝ	80.975.000
ΚΕΦΑΛΑΙΟΠΟΙΗΣΗ (21/11/05)	1.093.162.500
Free Float (65,45%)	710.555.625
ΗΜΗΡΗΣΙΟΣ ΜΕΣΟΣ ΟΓΚΟΣ ΣΥΝΝΑΛΑΓΩΝ	150.911
ΥΨΗΛΟΤΕΡΗ ΤΙΜΗ ΚΛΕΙΣΙΜΑΤΟΣ ΑΠΟ 1/1/2005	€14,24
ΧΑΜΗΛΟΤΕΡΗ ΤΙΜΗ ΚΛΕΙΣΙΜΑΤΟΣ ΑΠΟ 1/1/2005	€10,84
Reuters / Bloomberg Ticker	GERr.AT, GERM GA
ΣΥΜΜΕΤΟΧΗ ΣΕ ΔΕΙΚΤΕΣ	MSCI Standard Index, MSCI Small Cap, ASE/ FTSE20,

80.975.000

Αριθμός Μετοχών

€ 1,1 δις.

Κεφαλαιοποίηση

€ 710 εκ .

Free float (65,45%)

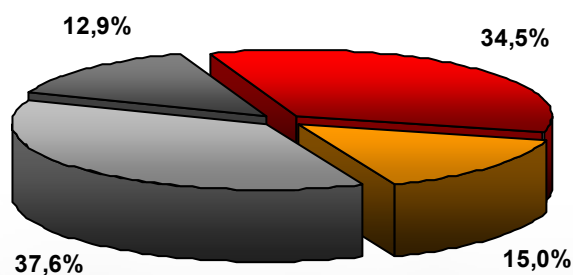
150.911

Ημερήσιος Μέσος Όγκος Συν.

ΣΥΝΘΕΣΗ ΜΕΤΟΧΟΛΟΓΙΟΥ

21/11/2005

- Π. Γερμανός
- Έλληνες Θεσμικοί Επενδυτές
- Ξένοι Θεσμικοί Επενδυτές
- Ιδιώτες





Ο Μ Ι Λ Ο Σ Ε Τ Α Ι Ρ Ι Ω Ν

ΧΡΗΜΑΤΟΟΙΚΟΝΟΜΙΚΟ ΗΜΕΡΟΛΟΓΙΟ

ΑΝΑΚΟΙΝΩΣΗ ΑΠΟΤΕΛΕΣΜΑΤΩΝ ΕΤΟΥΣ 2004

Τετάρτη, 23 Φεβρουαρίου 2005
Τηλεσυνδιάσκεψη : Πέμπτη, 24 Φεβρουαρίου 2005

ΑΝΑΚΟΙΝΩΣΗ ΑΠΟΤΕΛΕΣΜΑΤΩΝ Α΄ ΤΡΙΜΗΝΟΥ 2005

Πέμπτη, 26 Μαΐου 2005

ΕΤΗΣΙΑ ΤΑΚΤΙΚΗ ΓΕΝΙΚΗ ΣΥΝΕΛΕΥΣΗ

Παρασκευή, 24 Ιουνίου 2005

ΑΠΟΚΟΠΗ ΜΕΡΙΣΜΑΤΟΣ ΧΡΗΣΗΣ 2004

Παρασκευή, 24 Ιουνίου 2005

ΕΝΑΡΞΗ ΔΙΑΠΡΑΓΜΑΤΕΥΣΗΣ ΔΩΡΕΑΝ ΜΕΤΟΧΩΝ

Τετάρτη, 27 Ιουλίου 2005

ΕΝΑΡΞΗ ΠΛΗΡΩΜΗΣ ΜΕΡΙΣΜΑΤΟΣ ΧΡΗΣΗΣ 2004

Παρασκευή, 19 Αυγούστου 2005

ΑΝΑΚΟΙΝΩΣΗ ΑΠΟΤΕΛΕΣΜΑΤΩΝ Α΄ ΕΞΑΜΗΝΟΥ 2005

Τρίτη, 27 Σεπτεμβρίου 2005
Τηλεσυνδιάσκεψη : Τετάρτη, 28 Σεπτεμβρίου 2005

ΑΝΑΚΟΙΝΩΣΗ ΑΠΟΤΕΛΕΣΜΑΤΩΝ ΕΝΝΕΑΜΗΝΟΥ 2005

Τετάρτη, 23 Νοεμβρίου 2005

ΕΚΤΑΚΤΗ ΓΕΝΙΚΗ ΣΥΝΕΛΕΥΣΗ

Παρασκευή, 16 Δεκεμβρίου 2005

ΓΕΝΙΚΕΣ ΠΛΗΡΟΦΟΡΙΕΣ

Όμιλος Εταιριών Γερμανός
Επενδυτικές Σχέσεις

Τηλέφωνα Επικοινωνίας : 210 6242 412 / 469

INTERNET

Οι παραπάνω πληροφορίες είναι διαθέσιμες στην
νέα μας Ιστοσελίδα <http://ir.germanos.gr>
Για αυτόματη ενημέρωση δίνεται η δυνατότητα
εγγραφής στο **IR ALERT**

E-MAIL

investor@germanos.gr



Ο Μ Ι Λ Ο Σ Ε Τ Α Ι Ρ Ι Ω Ν

ΠΑΡΑΡΤΗΜΑ

1. ΕΙΔΙΚΗ ΣΗΜΕΙΩΣΗ ΓΙΑ ΜΕΛΛΟΝΤΙΚΕΣ ΕΚΤΙΜΗΣΕΙΣ
2. ΟΙΚΟΝΟΜΙΚΕΣ ΚΑΤΑΣΤΑΣΕΙΣ ΟΜΙΛΟΥ ΕΤΑΙΡΙΩΝ ΓΕΡΜΑΝΟΣ ΚΑΙ ΓΕΡΜΑΝΟΣ ΑΒΕΕ – ΕΝΝΕΑΜΗΝΟ 2005(Δ.Π.Χ.Π)



Ο Μ Ι Λ Ο Σ Ε Τ Α Ι Ρ Ι Ω Ν

ΕΙΔΙΚΗ ΣΗΜΕΙΩΣΗ ΓΙΑ ΜΕΛΛΟΝΤΙΚΕΣ ΕΚΤΙΜΗΣΕΙΣ



Το παρών έντυπο περιλαμβάνει δηλώσεις για μελλοντικές εκτιμήσεις που εμπεριέχουν αβεβαιότητες. Σε περιπτώσεις όπου χρησιμοποιούμε λέξεις όπως, «εκτιμούμε», «αναμένουμε», «στόχος» και παρόμοιες εκφράσεις για να επισημάνουμε μελλοντικές εκτιμήσεις, αυτές εμπεριέχουν κινδύνους και αβεβαιότητες, γιατί αντανakλούν τις τρέχουσες προσδοκίες και υποθέσεις μας για μελλοντικά γεγονότα και καταστάσεις που μπορεί να μην αποδειχθούν ακριβή. Αν και πιστεύουμε ότι οι προσδοκίες μας που αντανakλώνται στις προβλέψεις μας για τα ερχόμενα έτη με βάση τη στρατηγική μας θα επιτευχθούν, δεν μπορούμε να σας διαβεβαιώσουμε ότι τα μελλοντικά μας αποτελέσματα θα είναι ανάλογα των προσδοκιών μας.



ΓΕΡΜΑΝΟΣ Α.Β.Ε.Ε

ΑΡ.Μ.Α.Ε. 20523/06/Β/89/45
Νέο Ολβιο Ξάνθης

Στοιχεία και πληροφορίες περιόδου από 1 Ιανουαρίου 2005 έως και 30 Σεπτεμβρίου 2005 (Σύμφωνα με την απόφαση 17/336/21.04.2005 και Π.Δ. 360/1985)

Τα παρακάτω στοιχεία και πληροφορίες στοχεύουν σε μία γενική ενημέρωση για την οικονομική κατάσταση και τα αποτελέσματα της ΓΕΡΜΑΝΟΣ ΑΒΕΕ και του Ομίλου Εταιριών ΓΕΡΜΑΝΟΣ. Συνιστούμε, επομένως στον αναγνώστη, πριν προβεί σε οποιαδήποτε είδους επενδυτική επιλογή ή άλλη συναλλαγή με την Εταιρία, να ανατρέξει στην διεύθυνση διαδικτύου της, www.germanos.gr, όπου αναρτώνται οι οικονομικές καταστάσεις που προβλέπουν τα Διεθνή Λογιστικά Πρότυπα, καθώς και η έκθεση επισκόπησης του ορκωτού ελεγκτή λογιστή όποτε αυτή απαιτείται.

ΣΤΟΙΧΕΙΑ ΙΣΟΛΟΓΙΣΜΟΥ					ΣΤΟΙΧΕΙΑ ΚΑΤΑΣΤΑΣΗΣ ΑΠΟΤΕΛΕΣΜΑΤΩΝ ΠΕΡΙΟΔΟΥ									
Ποσά εκφρασμένα σε χιλιάδες €					Ποσά εκφρασμένα σε χιλιάδες €									
		Ο ΟΜΙΛΟΣ		Η ΕΤΑΙΡΕΙΑ				Ο ΟΜΙΛΟΣ		Η ΕΤΑΙΡΕΙΑ				
		30/09/2005	31/12/2004	30/09/2005	31/12/2004	01/01-30/09/2005	01/01-30/09/2004	01/07-30/09/2005	01/01-30/09/2005	01/07-30/09/2005	01/07-30/09/2004			
ΕΝΕΡΓΗΤΙΚΟ														
Πάγια στοιχεία Ενεργητικού		316.176	306.931	437.989	433.401	Κύκλος εργασιών	700.973	599.775	271.386	233.275	521.596	472.099	195.208	172.367
Αποθέματα		82.657	54.554	58.105	39.439	Κόστος πωλήσεων	-559.428	-476.188	-221.523	-189.188	-409.531	-370.313	-156.976	-137.860
Απαιτήσεις από πελάτες		150.960	196.706	119.688	151.421	Μικτά κέρδη	141.545	123.587	49.863	44.087	112.065	101.786	38.232	34.507
Λοιπά στοιχεία ενεργητικού		79.670	49.763	64.387	36.240	Λοιπά έσοδα - έξοδα (Καθαρά)	9.258	7.333	3.881	2.770	2.229	2.229	910	808
Διαθέσιμα και ταμιακά ισοδύναμα		22.568	12.584	18.089	7.230	Εξοδα διοικητικής λειτουργίας	-18.645	-15.964	-5.382	-5.456	-13.002	-11.007	-4.600	-3.363
ΣΥΝΟΛΟ ΕΝΕΡΓΗΤΙΚΟΥ		652.031	620.538	698.258	667.731	Εξοδα λειτουργίας διαθέσιμων	-65.308	-56.148	-22.848	-18.418	-43.933	-39.355	-13.179	-11.486
ΠΑΘΗΤΙΚΟ					Κέρδη πρό φόρων, χρηματοδοτικών, επενδυτικών αποστ/των και αποσβέσεων									
Μακροπρόθεσμες υποχρεώσεις		119.462	126.098	140.133	143.945	Αποσβέσεις	-18.431	-17.776	-7.377	-7.217	-14.045	-14.010	-5.504	-5.787
Βραχυπρόθεσμες τραπεζικές υποχρεώσεις		59.418	55.349	26.083	22.374	Κέρδη πρό φόρων, χρηματοδοτικών και επενδυτικών αποτελεσμάτων	48.419	41.032	18.137	15.328	43.855	39.643	15.859	14.679
Λοιπές βραχυπρόθεσμες υποχρεώσεις		168.537	161.874	121.735	113.482	Εξοδα - έσοδα χρηματοοικονομικής λειτουργίας	-2.702	-1.978	-41	-1.712	6.576	4.380	668	-1.145
Σύνολο υποχρεώσεων (α)		347.417	343.321	287.951	279.801	Κέρδη πρό φόρων και επενδυτικών αποτελεσμάτων	45.717	39.054	18.096	13.616	50.431	44.023	16.527	13.534
Καθαρή θέση μετόχων Εταιρείας		303.551	275.058	410.307	387.930	Αναλογία κερδών από συνδεμένους	10.870	9.464	4.965	5.288	0	0	0	0
Δικαιώματα Μειοψηφίας		1.063	2.159	-	-	Κέρδη πρό φόρων	56.587	48.518	23.061	18.904	50.431	44.023	16.527	13.534
Σύνολο Καθαρής Θέσης (β)		304.614	277.217	410.307	387.930	Μείον φόροι	-10.197	-9.049	-4.236	-3.393	-10.630	-9.395	-4.259	-2.655
ΣΥΝΟΛΟ ΠΑΘΗΤΙΚΟΥ (α) + (β)		652.031	620.538	698.258	667.731	Κέρδη μετά από φόρους	46.390	39.469	18.825	15.511	39.801	34.628	12.268	10.879
ΣΤΟΙΧΕΙΑ ΚΑΤΑΣΤΑΣΗΣ ΜΕΤΑΒΟΛΩΝ ΚΑΘΑΡΗΣ ΘΕΣΗΣ ΠΕΡΙΟΔΟΥ					ΣΤΟΙΧΕΙΑ ΤΑΜΕΙΑΚΩΝ ΡΟΩΝ									
Ποσά εκφρασμένα σε χιλιάδες €					Ποσά εκφρασμένα σε χιλιάδες €									
		Ο ΟΜΙΛΟΣ		Η ΕΤΑΙΡΕΙΑ				Ο ΟΜΙΛΟΣ		Η ΕΤΑΙΡΕΙΑ				
		1/1-30/9/05	1/1-30/9/04	1/1-30/9/05	1/1-30/9/04			1/1 -30/9/2005	1/1 -30/9/2004	1/1 -30/9/2005	1/1 -30/9/2004			
Καθαρή θέση έναρξης περιόδου														
01/01/2005 και 01/01/2004 αντίστοιχα		277.217	240.586	387.930	336.944	Κέρδη προ φόρων		56.587	48.518	50.431	44.023			
Κέρδος/ζημία μεταφερόμενο απευθείας στα ίδια κεφάλαια από αποτίμηση διαθέσιμων προς πώληση					821	-7.574	Πλέον / μείον προσαρμογές για:							
Καθαρό Κέρδος/ζημία							Αποσβέσεις		18.431	17.776	14.045	14.010		
Αναγνωρίζομε απ'ευθείας στα ίδια κεφάλαια					-1.431	0	Προβλέψεις		-5.000	75	0	75		
Μεταβολές σε δικαιώματα μειοψηφίας					984	149	Συναλληγματικές διαφορές		0	0	0	0		
Μεταβολή Δικαιωμάτων από αλληλές ποσοστών					201	201	Αποτελέσματα (έσοδα, έξοδα, κέρδη και ζημιές) επενδυτικής δραστηριότητας		-12.800	-12.808	-12.476	-8.058		
Εξοδα αύξησης κεφαλαίου					-25	-25	0	Χρεωστικοί τόκοι και συναφή έξοδα	4.862	4.370	4.212	3.663		
Αναγνώριση πληρωτέων μερισμάτων					-18.521	-16.259	-18.220	-16.034	Μείωση / (αύξηση) αποθεμάτων	-27.864	-19.015	-18.667	-13.874	
Καθαρά αποτελέσματα Εννιαμήνου					46.390	39.469	39.801	34.628	Μείωση / (αύξηση) απαιτήσεων	-7.449	-15.310	2.955	-826	
Σύνολο μεταβολών					27.397	23.560	22.377	11.020	(Μείωση) / αύξηση υποχρεώσεων (πλην τραπεζών)	18.894	35.470	4.108	25.955	
Καθαρή θέση λήξης περιόδου					Μείον:									
30/09/2005 και 30/09/2004 αντίστοιχα		304.614	264.146	410.307	347.964	Χρεωστικοί τόκοι και συναφή έξοδα καταβλητέα		-4.862	-4.370	-4.212	-3.662			
					Καταβλητέοι φόροι		-6.049	-8.815	-5.896	-8.786				
					Σύνολο εισροών / (εκροών) από λειτουργικές δραστηριότητες (α)		34.750	45.891	34.500	52.520				
ΠΡΟΣΘΕΤΑ ΣΤΟΙΧΕΙΑ ΚΑΙ ΠΛΗΡΟΦΟΡΙΕΣ					Επενδυτικές δραστηριότητες									
1. Οι εταιρίες που ενοποιούνται στις ανωτέρω οικονομικές καταστάσεις παρατίθενται στον κατωτέρω πίνακα με τα αντίστοιχα ποσοστά συμμετοχής.														
ΟΝΟΜΑΣΙΑ ΕΤΑΙΡΕΙΑΣ	ΕΔΡΑ-ΧΩΡΑ	ΠΟΣΟΣΤΟ ΜΕ ΜΗΤΡΙΚΗ	ΣΧΕΣΗ ΣΥΜΜΕΤΟΧΗΣ	ΑΝΕΛΕΓΚΤΕΣ ΦΟΡΟΛΟΓΙΚΑ ΧΡΗΣΕΙΣ										
Μέθοδος πλήρους ενοποίησης														
ΓΕΡΜΑΝΟΣ Α.Β.Ε.Ε.	ΕΛΛΑΔΑ	Μητρική	Μητρική	2004										
Π. ΓΕΡΜΑΝΟΣ Α.Ε.Β.Ε.	ΕΛΛΑΔΑ	100,00%	Άμεση	-										
E-VALUE A.E.	ΕΛΛΑΔΑ	70,00%	Άμεση	2003-2004										
GERMANOS TELECOM SKOPJE SA	Π.Γ.Δ.Μ.	99,00%	Άμεση	2003-2004										
GERMANOS TELECOM ROMANIA SA	ΡΟΥΜΑΝΙΑ	98,42%	Άμεση	2003-2004										
SUNLIGHT ROMANIA S.L.R.FILIALA (Θυγατρική της GERMANOS TELECOM ROMANIA S.A.)	ΡΟΥΜΑΝΙΑ	98,42%	Έμμεση	2001-2004										
GERMANOS TELECOM BULGARIA AD	ΒΟΥΛΓΑΡΙΑ	100,00%	Άμεση	2002-2004										
SUNLIGHT UKRAINE	ΟΥΚΡΑΝΙΑ	98,00%	Άμεση	2001-2004										
GERMANOS TELECOM UKRAINE CJSC	ΟΥΚΡΑΝΙΑ	85,00%	Άμεση	2004										
GERMANOS POLSKA Sp.Zo.o	ΠΟΛΩΝΙΑ	100,00%	Άμεση	2001-2004										
GTT POLSKA Sp.Zo.o	ΠΟΛΩΝΙΑ	100,00%	Άμεση	2004										
T.C.M. Sp. Zo.o (Θυγατρική της GERMANOS POLSKA Sp.Zo.o)	ΠΟΛΩΝΙΑ	100,00%	Έμμεση	2002-2004										
GERMANOS CYPRUS L.T.D.	ΚΥΠΡΟΣ	91,97%	Άμεση	1999-2004										
INFOTEL L.T.D. (Θυγατρική της GERMANOS CYPRUS L.T.D.)	ΚΥΠΡΟΣ	45,06%	Έμμεση	2000-2004										
Μέθοδος καθαρής θέσης														
ΚΑΤΑΣΤΗΜΑΤΑ ΑΦΟΡΟΛΟΓΗΤΩΝ ΕΙΔΩΝ Α.Ε.	ΕΛΛΑΔΑ	24,68%	Άμεση	2003-2004										
SILKWAY HOLDING B.V.	ΟΛΛΑΝΔΙΑ	20%	Άμεση	2004										
UNITEL L.L.C. (Θυγατρική της SILKWAY HOLDING B.V.)	ΟΥΖΜΠΕΚΙΣΤΑΝ	20%	Έμμεση	-										
2. Έχουν τηρηθεί οι βασικές λογιστικές αρχές του ισολογισμού της 31-12-2004. Ο Όμιλος εφαρμόζει τα "The I.F.R.S. Stable Platform 2005" από την 1η Ιανουαρίου 2005.														
3. Δεν υφίστανται εμπράγματα βάρη επί των παγίων στοιχείων.														
4. Δεν υπάρχουν επιδικές ή υπό διαιτησία καθώς και αποφάσεις δικαστικών ή διαιτητικών οργάνων που ενδέχεται να έχουν σημαντική επίπτωση στην οικονομική λειτουργία της εταιρείας.														
5. Ο αριθμός απασχολούμενου προσωπικού κατά την 30/9/2005, ΟΜΙΛΟΣ 3.195 άτομα και ΕΤΑΙΡΕΙΑ 1.103 άτομα.														
6. Οι επενδύσεις σε ενσώματα πάγια στοιχεία κατά το εννιάμηνο του έτους 2005 ανέρχονται για τον Όμιλο σε χιλ. € 15.359 και για την Εταιρεία σε χιλ. € 9.110.														
7. Στις καταστάσεις της παρούσας περιόδου ενοποιήθηκαν για πρώτη φορά οι Εταιρείες α) GERMANOS CYPRUS L.T.D. (από 1/4/2005) λόγω ελέγχου της διοικήσεώς της από την Εταιρεία μας. β) SILKWAY HOLDING B.V. (από 1/1/2005) λόγω άσκησης ουσιαστικού επιρροής.														
8. Στις καταστάσεις της προηγούμενης περιόδου 1/1-30/09/2004 περιλαμβάνονταν η εταιρεία LASE A.E. με τη μέθοδο της ολικής ενοποίησης στην οποία η εταιρεία συμμετείχε με ποσοστό 40% και με έλεγχο της διοικήσεώς της. Στην παρούσα περίοδο 1/1-30/9/2005 δεν περιλαμβάνεται στην ενοποίηση λόγω μη ελέγχου της διοικήσεώς της από την εταιρεία μας.														
9. Στις καταστάσεις της προηγούμενης περιόδου 1/1-30/09/2004 ενοποιήθηκε η εταιρεία NG SYSTEMS A.E.E. με την μέθοδο της ολικής ενοποίησης. Στην παρούσα περίοδο 1/1-30/9/2005 δεν περιλαμβάνεται στις ενοποιημένες καταστάσεις λόγω απορρόφησής της, την 30/06/2005, από την Εταιρία ΓΕΡΜΑΝΟΣ ΑΒΕΕ, σύμφωνα με τις διατάξεις του Ν.2166/1993.														
10. Τα ποσά των πωλήσεων και αγορών της Εταιρείας, προς και από συνδεδεμένες Εταιρείες, σωρευτικά από την έναρξη της διαχειριστικής χρήσης ανέρχονται στο ποσό των 13.148 χιλ. € και € 0,00 αντίστοιχα. Τα υπόλοιπα των απαιτήσεων και υποχρεώσεων της Εταιρείας με συνδεδεμένες Εταιρείες, στην λήξη της τρέχουσας περιόδου, ανέρχονται σε 10.557 χιλ. και € 0,00 αντίστοιχα.														
11. Η ανάλυση του κύκλου εργασιών ανά κατηγορία ΣΤΑΚΟΔ 2003 είναι:														
ΣΤΑΚΟΔ 03 ΠΕΡΙΓΡΑΦΗ ΔΡΑΣΤΗΡΙΟΤΗΤΑΣ					ΟΜΙΛΟΣ		ΕΤΑΙΡΕΙΑ							
642.0 Τηλεπικοινωνίες					446.277		429.763							
514.3 Χονδρικό εμπορ. ηλεκτρικ. οικ συσκ, ραδιοφ. & τηλεοπτικών συσκευών					98.006		42.039							
314.0 Κατασκ. ηλεκτρικών συσσωρευτών, πρωτογ. Ηλεκτρικ. Στοιχ. και πρωτογ. συστατικών					49.794		49.794							
525.6 Λιανικό εμπόριο τηλεπικοινωνιακού εξοπλισμού					106.896									
					700.973		521.596							
12. Με την από 24-06-2005 απόφαση της Τακτικής Γενικής Συνέλευσης της Εταιρείας Γερμανός ΑΒΕΕ, αποφασίστηκε η αύξηση του Μετοχικού Κεφαλαίου της Εταιρείας κατά ποσό 12.956.000 €, με κεφαλαίοποίηση μέρους του αποθεματικού από έκδοση μετοχών υπέρ το άρτο. Εκδόθηκαν 40.487.500 νέες ονομαστικές μετοχές, ονομαστικής αξίας 0,32 € η κάθε μία, και διανεμήθηκαν δωρεάν στους Μετόχους με αναλογία μία (1) νέα μετοχή προς κάθε μία (1) παλαιά.														
13. Η ημερομηνία έγκρισης των ανωτέρω οικονομικών καταστάσεων από το Διοικητικό Συμβούλιο της Εταιρείας είναι η 23/11/2005. Τα μέλη του Δ.Σ. είναι: Πάνος Γερμανός, Χρήστος Γερμανός, Ιωάννης Καραγιάννης, Χρήστος Καρατάλης, Λουκάς Πετκίδης, Αγγελος Πλακάπτας, Δημήτριος Γκούμας, Θεόδωρος Μπουντουράκης.														
Ξάνθη, 23/11/2005														
Ο ΠΡΟΕΔΡΟΣ ΤΟΥ Δ.Σ.			Ο ΔΙΕΥΘΥΝΩΝ ΣΥΜΒΟΥΛΟΣ			Ο ΟΙΚΟΝΟΜΙΚΟΣ ΔΙΕΥΘΥΝΤΗΣ			ΔΙΕΥΘΥΝΤΗΣ ΛΟΓΙΣΤΗΡΙΟΥ					
ΠΑΝΟΣ ΓΕΡΜΑΝΟΣ Α.Δ.Τ. Π 661254			ΓΙΑΝΝΗΣ ΚΑΡΑΓΙΑΝΝΗΣ Α.Δ.Τ. Χ 679341			ΛΟΥΚΑΣ ΠΕΤΚΙΔΗΣ Α.Δ.Τ. Χ 020373			ΑΝΑΣΤΑΣΙΟΣ ΘΕΡΜΟΣ Α.Δ.Τ. 035630					