



Παρουσίαση στην  
Ένωση Θεσμικών Επενδυτών



7 Μαΐου 2014

FUJITSU

Midea

SHARP

ESKIMO

*Η παρουσίαση αυτή αποτυπώνει την παρούσα άποψη της F.G. EUROPE A.E. Σας παρέχεται για ενημέρωση και δεν μπορεί να εκληφθεί ως προσφορά ή πρόσκληση για την αγορά ή πώληση μετοχών ή ως χρηματοοικονομικό εργαλείο.*

*Οι πληροφορίες που περιλαμβάνονται στην παρουσίαση έχουν αποκτηθεί από πηγές, που θεωρούνται αξιόπιστες, αλλά δεν είναι απαραίτητα επαρκείς και η Εταιρεία δεν μπορεί να εγγυηθεί την ακρίβεια τους.*

*Οι απόψεις που αποτυπώνονται στο παρόν υπόκεινται σε αλλαγές χωρίς ειδοποίηση.*

*Η F.G. EUROPE A.E. ή οι θυγατρικές καθώς και κάθε διευθυντής ή υπάλληλος αυτών δεν φέρουν καμία ευθύνη για κάθε άμεση ή έμμεση απώλεια, η οποία απορρέει από την χρήση των πληροφοριών και των στοιχείων αυτής της παρουσίασης και του περιεχομένου της, καθόσον ο σκοπός της είναι αυστηρά ενημερωτικός.*

*Η παρουσίαση αυτή είναι προϊόν πνευματικής εργασίας των στελεχών της F.G. EUROPE A.E. Σε περίπτωση μεταβολής οποιωνδήποτε στοιχείων ή προβλέψεων, που αναφέρονται στην παρούσα παρουσίαση, η F.G. EUROPE A.E. δεν θα προβεί σε καμία δημόσια ή κατ' ιδίαν ενημέρωση.*

1. Διατήρηση εξαγωγών σε υψηλά επίπεδα.
2. Διατήρηση ικανοποιητικής κερδοφορίας.
3. Έκδοση νέου κοινού ομολογιακού δανείου 65 εκατ. (10/1/2014)
4. Αλλαγή αναπτυξιακής στρατηγικής στις αγορές της Τουρκίας και Ιταλίας, μέσω ίδρυσης θυγατρικών εταιρειών, με ποσοστό συμμετοχής σε αυτές 55% και 100% αντίστοιχα.
5. Αύξηση καθαρών κερδών από τη δραστηριοποίηση στον τομέα της ενέργειας.
6. Σημαντική μείωση συνολικών υποχρεώσεων σε επίπεδο Ομίλου.
7. Πρόταση Δ.Σ. περί διανομής μερίσματος επί των κερδών της χρήσης 2013.
8. Συνεχής ανάπτυξη πωλήσεων ESKIMO.
9. Στα πλαίσια της εταιρικής κοινωνικής ευθύνης, δωρεάν διάθεση και εγκατάσταση 1.000 κλιματιστικών σε οικονομικά ευαίσθητες κοινωνικές ομάδες σε όλη την Ελλάδα.
10. Απορρόφηση θυγατρικών FG LOGISTICS AE και FG SERVICES AE.

## Σε επίπεδο Εταιρείας:

- Βελτίωση του συντελεστή μικτού κέρδους κατά 0,42 Μ (24,5% από 24,1% το 2012).
- Μείωση γενικών εξόδων κατά 12,3% (€ 15,12 εκατ. από € 17,25 εκατ. το 2012).
- Βελτίωση του δείκτη EBITDA σε 8,4% από 7,3% το 2012 (€ 7,38 εκατ. από 7,20 εκατ. το 2012).
- Αύξηση χρηματοοικονομικών εξόδων κατά 72,2% (€ 2,60 εκατ. από € 1,51 εκατ. το 2012).
- Διατήρηση ικανοποιητικής κερδοφορίας στα € 2,93 εκατ. (€ 4,36 εκατ. το 2012).
- Μείωση συνολικών πωλήσεων κατά 11,7% (€ 87,74 εκατ. από € 99,40 το 2012), λόγω μείωσης των πωλήσεων κλιματισμού στην Ελλάδα κατά 26,2%.
- Κάλυψη του 66,7% των πωλήσεων του κλιματισμού από τις εξαγωγές κλιματιστικών.
- Διαμόρφωση της σχέσης Πωλήσεων Εσωτερικού / Εξωτερικού σε 36,7% / 63,3% .

## Σε επίπεδο Ομίλου:

- Μείωση γενικών εξόδων κατά 9,4% (€ 17,56 εκατ. από € 19,39 εκατ. € το 2012).
- Βελτίωση του λειτουργικού περιθωρίου κέρδους κατά 1,0 Μ (13,9% από 12,9% το 2012).
- Διατήρηση ικανοποιητικής κερδοφορίας στα € 4,24 εκατ. (€ 4,86 εκατ. το 2012).
- Μείωση μικτών κερδών κατά 10,7% (€ 26,42 εκατ. από € 29,57 εκατ. € το 2012).
- Μείωση των συνολικών πωλήσεων κατά 10,8% (€ 99,10 εκατ. από € 111,12 εκατ. το 2012).
- Μικρή μείωση εσόδων από την ενέργεια κατά 2,1% (€ 11,38 εκατ. από € 11,63 εκατ. € το 2012).
- Επιβάρυνση των οικονομικών αποτελεσμάτων κατά € 1,1 εκατ. λόγω έκτακτης εισφοράς (10,0%) επιβαλλόμενης επί των εσόδων από ΑΠΕ (βάσει Ν. 4093/2012).

## Ενοποιημένα Αποτελέσματα

Σε χιλ. €	1/1 – 31/12/13	1/1- 31/12/12	Δ%
<b>Κύκλος εργασιών</b>	<b>99.103</b>	<b>111.122</b>	<b>-10,8%</b>
Μικτό Κέρδος	26.417	29.569	- 10,7%
Συντελεστής Μικτού Κέρδους	26,7%	26,6%	0,1 Μ
Λοιπά έσοδα εκμετάλλευσης	650	435	49,4%
Λοιπά Γενικά έξοδα	- 17.562	- 19.387	- 9,4%
Κέρδη εκμετάλλευσης	9.505	10.617	-10,5%
<b>EBITDA</b>	<b>13.817</b>	<b>14.419</b>	<b>- 4,2%</b>
EBITDA margin	13,9%	12,9%	0,1 Μ
<b>Κέρδη προ φόρων (ΕΒΤ)</b>	<b>6.282</b>	<b>6.549</b>	<b>- 4,1%</b>
Κέρδη μετά φόρων & ΔΜ	4.243	4.863	- 12,7%
<b>Βασικά κέρδη/μετοχή</b>	<b>0,0689</b>	<b>€ 0,0908</b>	<b>-24,1%</b>

## Στοιχεία ισολογισμού (ενοποιημένα)

Σε χιλ. €	31/12/13	31/12/12	Δ%
Ίδια κεφάλαια με ΔΜ	49.370	55.391	- 10,9%
Υποχρεώσεις	118.540	143.504	- 17,4%
Καθ. Δανεισμός	68.579	68.335	0,4%
Ξένα / Ίδια κεφάλαια	2,40φ	2,59φ	-
Σύνολο Ι.Κ. & Υποχρεώσεων	167.910	198.895	- 15,6%

## Στοιχεία ταμειακών ροών (ενοποιημένα)

Σε χιλ. €	31/12/2013	31/12/2012	Δ%
Λειτουργικό αποτέλεσμα προ μεταβολών στο Κεφ. Κίνησης	15.081	14.658	2,9%
Λειτουργικές Ταμειακές Ροές	- 5.681	- 4.165	- 36,4%

## Στοιχεία μετοχής

Τιμή*	€ 1,10
Μέρισμα 2012	-
Μέρισμα 2013**	€ 0,02 / ΜΤΧ
P/E 2012	6,61
P/E 2013	15,23
P/BV 2012	0,83

## ROE (ενοποιημένα) \*\*\*

2013	2012	Διαφ.
13,76%	13,81%	- 0,05 Μ

\* Στοιχεία στις 02/5/2014 .

\*\* Πρόταση Δ.Σ.

\*\*\* Στα ίδια κεφάλαια των Μετόχων της εταιρείας χωρίς δικαιώματα μειοψηφίας.

## F.G. EUROPE AE:

- Ιδρύθηκε στην Αθήνα το 1958.
- Δραστηριοποιείται στην εισαγωγή & εμπορία διαρκών καταναλωτικών αγαθών, σε δέκα χώρες.
- Εισήχθη στο Χρηματιστήριο Αθηνών το 1968.
- Λειτουργεί ως αποκλειστικός διανομέας για τα προϊόντα των:
  - ✓ **1. FUJITSU GENERAL Ltd** (συσκευές κλιματισμού) στην νοτιοανατολική Ευρώπη.
  - ✓ **2. SHARP** (ηλεκτρονικά καταναλωτικά αγαθά) στην Ελλάδα.
  - ✓ **3. ESKIMO** (λευκές οικιακές ηλεκτρικές συσκευές) στην Ελλάδα.
  - ✓ **4. MIDEA** (κλιματιστικά & οικιακές ηλεκτρικές συσκευές) στην Ελλάδα.
- Είναι πιστοποιημένη με ISO 9001/ 2008.
- Παρέχει συμπληρωματικές υπηρεσίες (*Logistics & After sale services*).
- Συμμετέχει στην RF ENERGY AE η οποία δραστηριοποιείται στον τομέα των ΑΠΕ.

## Σκοπός:

- Διατήρηση της ηγετικής μας θέσης στην αγορά των διαρκών καταναλωτικών αγαθών, κατέχοντας ή αντιπροσωπεύοντας σημαντικά εμπορικά σήματα στον κλιματισμό, στα ηλεκτρονικά καταναλωτικά αγαθά και στις λευκές οικιακές ηλεκτρικές συσκευές.
- Δραστηριοποίηση στον τομέα των Logistics και των After Sales Services.



## Όραμα & Αξίες:

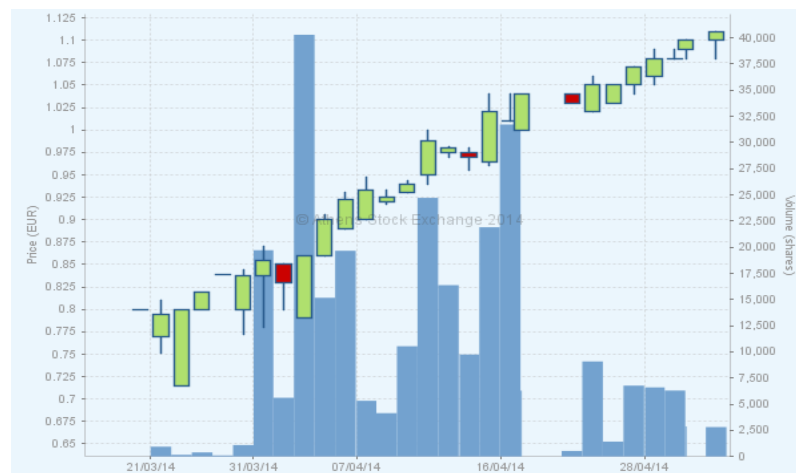
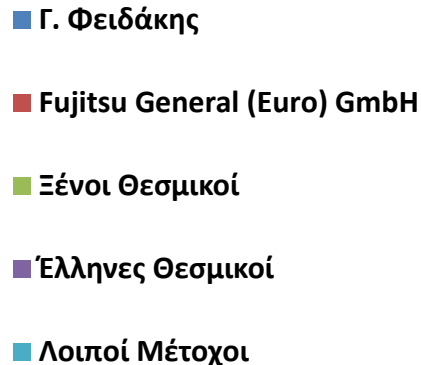
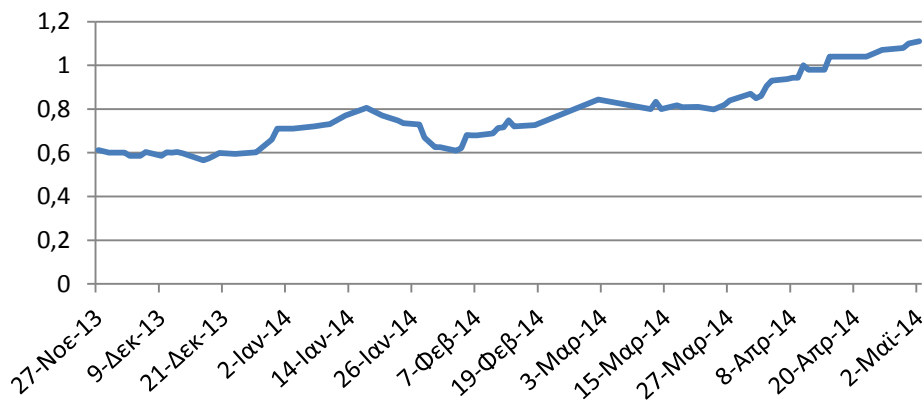
- Ενίσχυση της θέσης της στην Ελλάδα και συνεχής επέκταση των δραστηριοτήτων της στο εξωτερικό.
- Παροχή μέγιστης ωφέλειας στους μετόχους της.
- Δημιουργία κλίματος εμπιστοσύνης με τους πελάτες της, μέσω παροχής ποιοτικών προϊόντων και υψηλής ποιότητας συμπληρωματικών υπηρεσιών.
- Διαφάνεια και εφαρμογή των κανόνων Εταιρικής Διακυβέρνησης.
- Συνεχής επιμόρφωση του προσωπικού και παροχή ευκαιριών ανέλιξης αυτού.
- Κοινωνική ευθύνη και υπευθυνότητα.

## FG EUROPE AE (2/5/14):

- 52,800,154 κοινές μετοχές (€ 0.30 / μετοχή)
- Τιμή κλεισίματος € 1,10
- Κεφαλαιοποίηση € 58.080.169

### Σύμβολα Διαπραγμάτευσης

- ΕΦΤΖΙ (ATHEX),
- FGE: GA (Bloomberg),
- ESKr.AT (Reuters),
- GRS083003012 (ISIN)



### Εταιρικά Χαρακτηριστικά

1. Σταθερή πορεία & ικανοποιητική κερδοφορία.
2. Σαφής εξωστρεφής προσανατολισμός.
3. Σταθερή μετοχική σύνθεση.
4. Ικανή, δυναμική & αποτελεσματική Διοίκηση, με άμεση συμμετοχή του επιχειρηματία.
5. Καλή γνώση της αγοράς & έγκαιρη διάγνωση κινδύνων / ευκαιριών.
6. Επιτυχημένες & διορατικές επιχειρηματικές επιλογές σε τομείς με προοπτικές ανάπτυξης και ικανοποιητική κερδοφορία (ΑΠΕ 2006 - Τουρκία 2008 - Midea 2012).
7. Στρατηγική επιλογή διατήρησης υψηλών αποθεμάτων λόγω σημαντικής εποχικότητας των πωλήσεων.
8. Εταιρική κοινωνική ευθύνη & περιβαλλοντική ευαισθησία.

### Ανταγωνιστικά Πλεονεκτήματα

1. Υγιής κεφαλαιακή διάρθρωση, υψηλή πιστοληπτική ικανότητα, επαρκή ταμειακά διαθέσιμα.
2. Εκτενές δίκτυο πελατών σε Ελλάδα & Ιταλία, ανάπτυξη δραστηριοτήτων με τη δημιουργία θυγατρικών στο Εξωτερικό.
3. Ευέλικτη και προσαρμόσιμη εμπορική / πιστωτική πολιτική.
4. Μακροχρόνιες σχέσεις συνεργασίας με πελάτες και προμηθευτές. Διακίνηση ισχυρών brand name του εξωτερικού.

## Διαρκή Καταναλωτικά Αγαθά

1. Κλιματισμός (10 Ευρωπαϊκές χώρες)
2. Μαύρες ηλεκτρικές συσκευές (Ελλάδα)
3. Λευκές οικιακές ηλεκτρικές συσκευές (Ελλάδα)

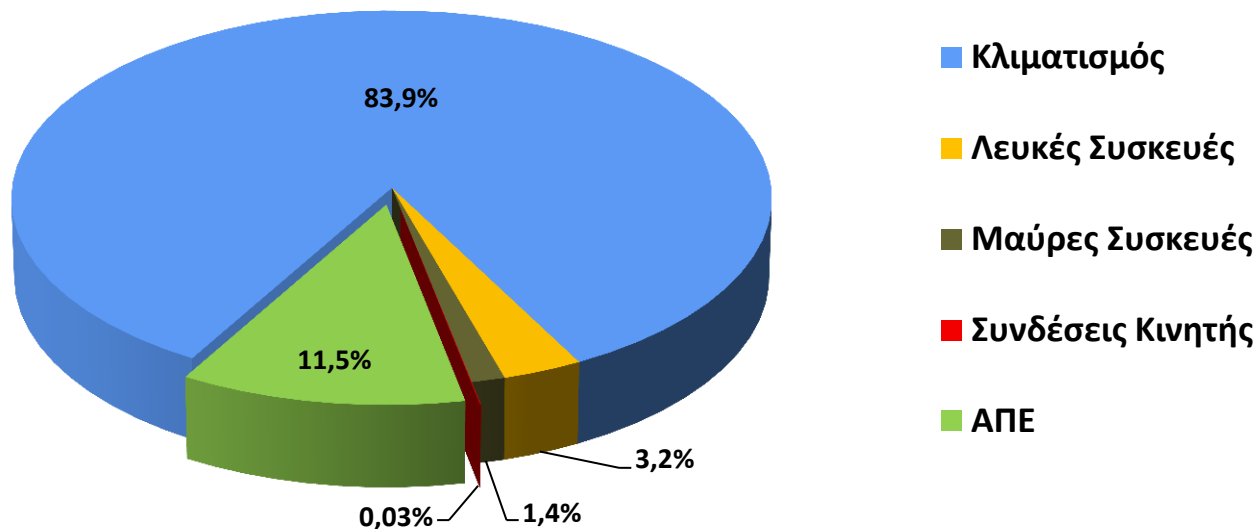
## Logistics & After Sale Υπηρεσίες

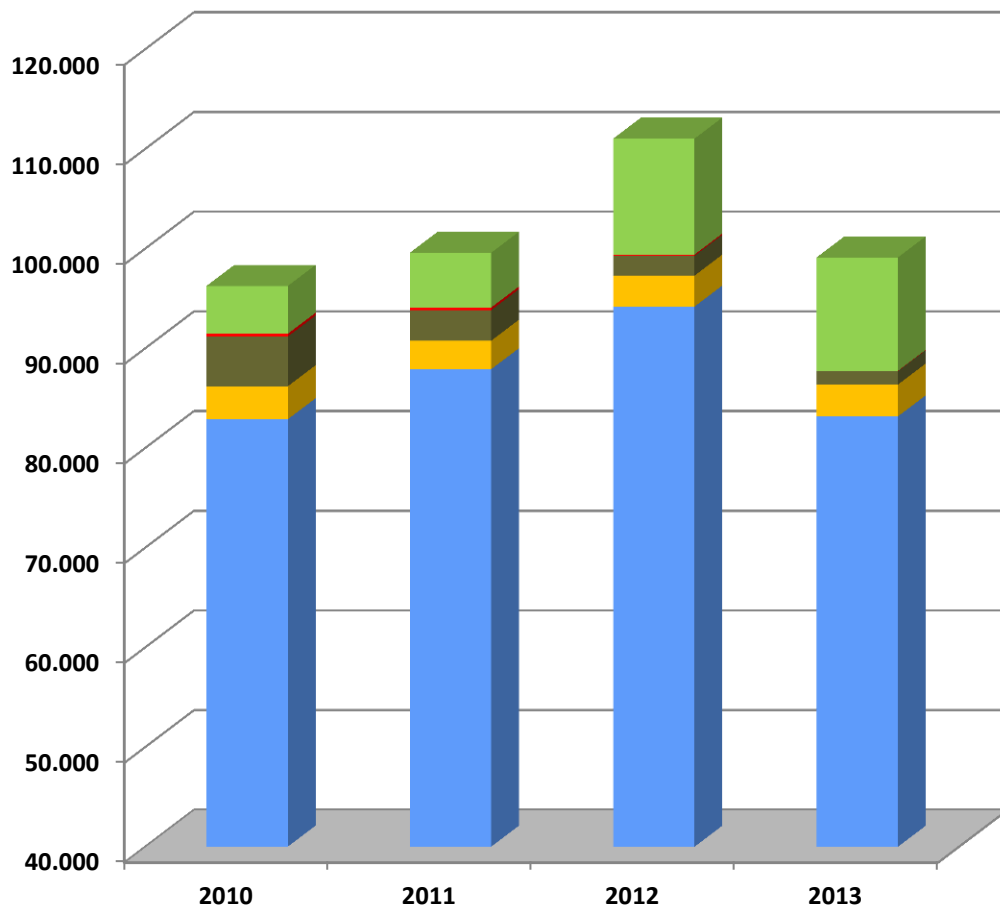
1. Logistics
2. Υπηρεσίες after sale
3. Μελέτες
4. Συνδέσεις Κινητής Τηλεφωνίας

## Α.Π.Ε.

1. Αιολική ενέργεια
2. Υδροηλεκτρική ενέργεια
3. Βιομάζα

## 2013 – Ανάλυση Πωλήσεων Ομίλου





Σε χιλ. €	2013	2012	2011	2010
Κλιματισμός	83.167	94.182	87.889	82.865
Λευκές Συσκευές	3.193	3.105	2.859	3.313
Μαύρες Συσκευές	1.341	1.986	3.068	4.984
Συνδέσεις Κινητής	33	126	267	283
Ανανεώσιμες Πηγές	11.378	11.627	5.487	4.791

% επί του Κ.Ε.	2013	2012	2011	2010
Κλιματισμός	83,91%	84,83%	88,27%	86,11%
Λευκές Συσκευές	3,22%	2,80%	2,87%	3,44%
Μαύρες Συσκευές	1,35%	1,79%	3,08%	5,18%
Συνδέσεις Κινητής	0,03%	0,11%	0,27%	0,29%
Ανανεώσιμες Πηγές	11,48%	10,47%	5,51%	4,98%

- Σύγχρονη και συνεχώς ανανεούμενη γκάμα προϊόντων, που καλύπτει όλες τις ανάγκες κλιματισμού.
- Μελέτη, πώληση, εγκατάσταση και διαρκής υποστήριξη.
- Αποκλειστική διάθεση:
  - ❖ των προϊόντων της Fujitsu General Ltd. από το 1988 και
  - ❖ των προϊόντων της MIDEA Group από το 2012.
- Ηγετική παρουσία στις αγορές της Νοτιοανατολικής Ευρώπης.
- Σημαντική εξαγωγική δραστηριότητα της Εταιρείας.



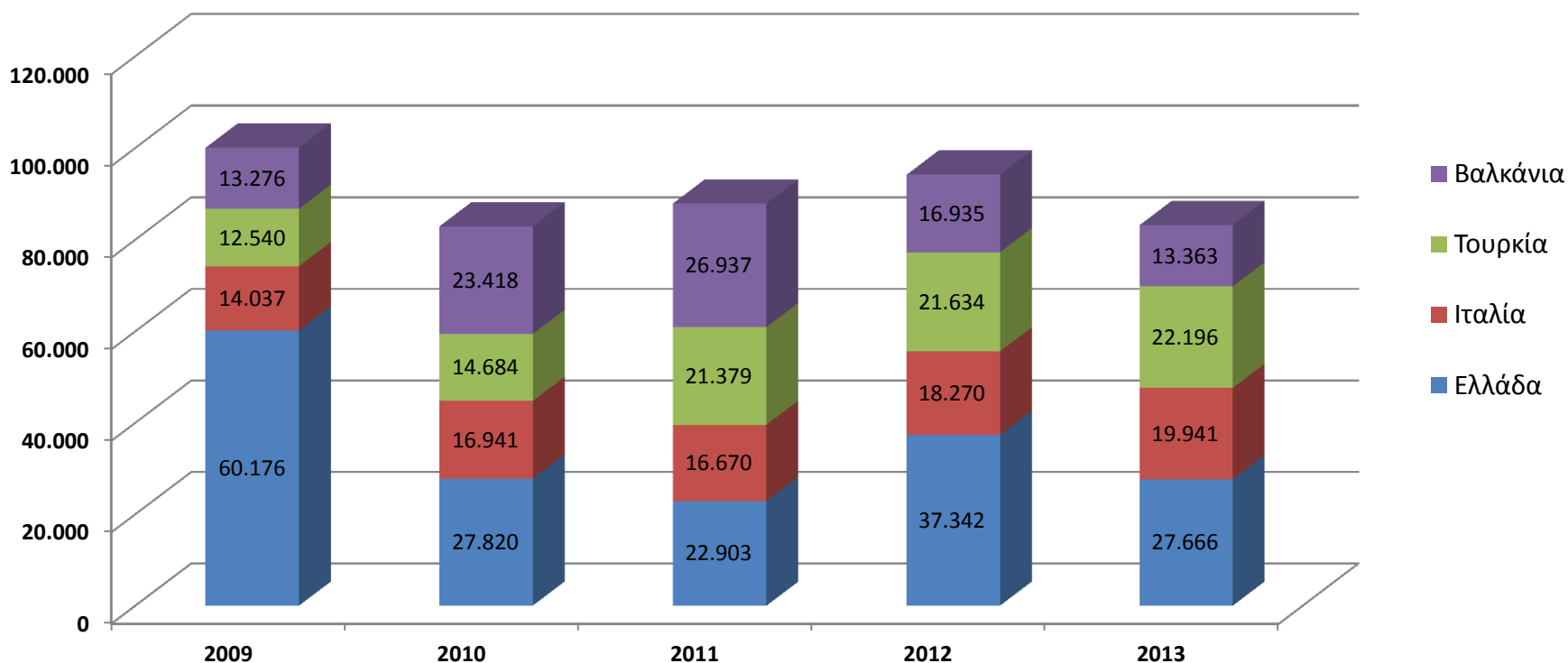
(σε εκατ. €)	2013	2012	Δ%
Ελλάδα	27,67	37,34	- 25,9%
Εξωτερικό	55,50	56,84	- 2,4%
<b>Σύνολο</b>	<b>83,17</b>	<b>94,18</b>	<b>- 11,69%</b>

Αποκλειστικός Διανομέας

Ιδιότητα Σήματα



Πωλήσεις σε χιλ. €	2009	2010	2011	2012	2013
		100.029	82.865	87.889	94.182



## After Sale Services

- Παροχή τεχνικής υποστήριξης για το σύνολο των χωρών που δραστηριοποιείται η Εταιρεία, απευθείας ή μέσω συνεργασιών.
- Άρτια στελεχωμένο τμήμα σχεδιασμού, επίβλεψης και συμβουλευτικής υποστήριξης, δραστηριοποιούμενο στις πωλήσεις μηχανημάτων και τις εγκαταστάσεις κεντρικού κλιματισμού.
- Συνεχής εκπαίδευση και επιμόρφωση των τεχνικών, που ασχολούνται με τις επισκευές και τις εγκαταστάσεις, τόσο σε επίπεδο ομίλου όσο και σε επίπεδο συνεργατών – εγκαταστατών στην Ελλάδα και το εξωτερικό.
- Έμφαση στην ποιότητα των παρεχόμενων υπηρεσιών - άμεση ανταπόκριση και εξυπηρέτηση των κλήσεων.
- Πλήρης επάρκεια ανταλλακτικών.
- Διατήρηση των υποδομών παρά την οικονομική συγκυρία.

## Υπηρεσίες Logistics

- Ολοκληρωμένες υπηρεσίες Logistics για την κάλυψη των αναγκών.
- Συνεργασία με εταιρείες στην Ελλάδα και στο Εξωτερικό (third party logistics).



- Εταιρεία Διαχείρισης Συμμετοχών, ιδρύθηκε το 2006.
- Έχει αναπτύξει και κατασκευάσει 5 αιολικά πάρκα και 2 υδροηλεκτρικούς σταθμούς, συνολικής ισχύος 64,62 MW.
- Στο χαρτοφυλάκιο έργων υπό ανάπτυξη, συνολικής ισχύος 818,95 MW, περιλαμβάνεται σύμπλεγμα αιολικών πάρκων στην Ν.Α. Εύβοια, ισχύος 294,0 MW, το οποίο βρίσκεται σε ώριμο αδειοδοτικά στάδιο και ένα υπεράκτιο αιολικό πάρκο, ισχύος 498,15 MW ανατολικά της νήσου Λήμνου, σε ανώριμο αδειοδοτικά στάδιο.

Σε χιλ. €	2008	2009	2010	2011	2012	2013
Ενοποιημένα Έσοδα	1.611	4.296	4.791	5.487	11.627	11.378
EBITDA	8	1.573	2.227	2.736	6.843	6.420
Λειτουργικό Περιθώριο (%)	n/a	36,6%	46,5%	49,9%	58,6%	56,4%
EBIT	- 683	88	429	1.044	3.206	2.808
EBT	- 1.342	- 422	- 39	89	643	2.186
Καθαρά Κέρδη	- 698	- 513	31	- 198	364	1.219
Ίδια Κεφάλαια	40.530	39.936	39.964	37.101	39.772	40.335
Τραπεζικός Δανεισμός	24,933	22,909	15,681	48,037	47,497	23.390
Απαιτήσεις Επιχορηγήσεων	7.335	11.409	13.411	11.560	15.920	0,0

Σε χιλ. €	2008	2009	2010	2011	2012	2013
Λειτουργικές Ταμ. Ροές	- 2.188	11.048	- 13.577	1.415	562	6.254
Επενδυτικές Ταμ. Ροές	- 21.896	- 1.152	- 1.751	- 37.698	- 2.403	18.074
Χρηματοδοτικές Ταμ. Ροές	38.915	- 2.105	- 7.228	30,193	1.183	- 24.132
<b>Ταμειακά Διαθέσιμα Λήξης</b>	<b>22.750</b>	<b>30.541</b>	<b>7.985</b>	<b>1.895</b>	<b>1.237</b>	<b>1.433</b>

<b>ΠΩΛΗΣΕΙΣ (σε εκ. €)</b>	<b>2013</b>	<b>2012</b>	<b>Δ [%]</b>
<b>Air Conditioners:</b>	83,17	94,18	-11,7%
Εγχώριες	27,67	37,34	- 25,9%
Εξαγωγές	55,50	56,84	- 2,4%
<b>Λευκές Συσκευές:</b>	3,19	3,11	2,6%
SHARP	0,69	1,36	- 49,3%
ESKIMO	2,51	1,75	43,4%
<b>Ηλεκτρ. Καταναλωτικές Συσκευές</b>	1,34	1,99	- 32,7%
<b>Κινητή Τηλεφωνία</b>	0,03	0,13	-
<b>Logistics &amp; Service</b>	-	0,08	-
<b>Ενέργεια</b>	11,38	11,63	-2,1%
<b>Σύνολο</b>	<b>99,10</b>	<b>111,12</b>	<b>- 10,8%</b>
<b>ΚΕΡΔΗ (σε εκ. €)</b>			
<b>EBITDA</b>	13,82	14,42	- 4,2%
<b>Κέρδη προ φόρων, χρημ/κων αποτελεσμάτων (EBIT)</b>	9,51	10,74	- 11,5%
<b>Κέρδη προ φόρων (EBT)</b>	6,28	6,55	- 4,1%
<b>Κέρδη μετά από φόρους και ΔΜ (EAT)</b>	4,24	4,86	- 12,8%

<b>ΕΝΕΡΓΗΤΙΚΟ (Σε χιλ. €)</b>	<b>31/12/2013</b>	<b>31/12/2012</b>
Ιδιοχρησιμοποιούμενα ενσώματα πάγια	66.721	72.070
Επενδύσεις σε ακίνητα	260	310
Άυλα περιουσιακά	7.571	7.889
Λοιπά μη κυκλοφορούντα περιουσιακά στοιχεία	3.518	4.849
Αποθέματα	40.433	35.012
Απαιτήσεις από πελάτες	37.263	59.972
Λοιπά κυκλοφορούντα περιουσιακά στοιχεία	12.144	18.793
<b>Σύνολο ενεργητικού</b>	<b>167.910</b>	<b>198.895</b>

<b>ΚΑΘΑΡΗ ΘΕΣΗ &amp; ΥΠΟΧΡΕΩΣΕΙΣ (Σε χιλ. €)</b>	<b>31/12/2013</b>	<b>31/12/2012</b>
Μετοχικό κεφάλαιο	15.840	15.840
Λοιπά στοιχεία καθαρής θέσης	15.005	19.380
<b>Σύνολο καθαρής θέσης μετόχων εταιρείας (α)</b>	<b>30.845</b>	<b>35.220</b>
Δικαιώματα μειοψηφίας (β)	18.525	20.171
<b>Σύνολο καθαρής θέσης (γ) = (α) + (β)</b>	<b>49.370</b>	<b>55.391</b>
Μακροπρόθεσμες δανειακές υποχρεώσεις	20.539	45.640
Προβλέψεις / λοιπές μακροπρόθεσμες υποχρεώσεις	25.485	26.415
Βραχυπρόθεσμες δανειακές υποχρεώσεις	60.184	41.488
Λοιπές βραχυπρόθεσμες υποχρεώσεις	12.332	29.961
<b>Σύνολο υποχρεώσεων (δ)</b>	<b>118.540</b>	<b>143.504</b>
<b>ΣΥΝΟΛΟ ΚΑΘΑΡΗΣ ΘΕΣΗΣ ΚΑΙ ΥΠΟΧΡΕΩΣΕΩΝ (ε) = (γ) + (δ)</b>	<b>167.910</b>	<b>198.895</b>

Σε χιλ. €		1/1 – 31/12/13	1/1 – 31/12/12
<b>Αποτελέσματα προ φόρων</b>		<b>6.282</b>	<b>6.549</b>
<b>+ / (-) προσαρμογές για:</b>	Αποσβέσεις	5.357	5.355
	Προβλέψεις	170	266
	Συναλλαγματικές διαφορές	492	- 225
	Αποτελέσματα επενδυτικής δραστηριότητας	- 1.211	- 652
	Χρεωστικοί τόκοι και συναφή έξοδα	5.147	4.976
	Αναγνωρισθέντα έσοδα επιχορηγήσεων	- 1.775	- 1.672
	Προβλέψεις παροχών σε εργαζομένους	70	61
	Έξοδα απομείωσης / διαγραφής	549	
<b>Λειτουργικό αποτέλεσμα προ μεταβολών στο Κεφάλαιο Κίνησης</b>		<b>15.081</b>	<b>14.658</b>
<b>+ / (-) προσαρμογές για μεταβολές λογαριασμών κεφ. κίνησης:</b>	(Αύξηση) / μείωση αποθεμάτων	- 5.464	- 1.271
	(Αύξηση) / μείωση απαιτήσεων	8.946	- 14.993
	Αύξηση / (μείωση) υποχρεώσεων (πλην τραπεζών)	- 17.994	2.581
	(Αύξηση) / μείωση λοιπών μακροπροθέσμων απαιτήσεων	6	- 38
<b>Μείον:</b>	Χρεωστικοί τόκοι & Συναφή έξοδα	- 5.278	- 4.019
	Καταβεβλημένοι Φόροι	- 978	-1.083
<b>Σύνολο καθαρών εισροών / (εκροών) από Λειτουργικές Δραστηριότητες (α)</b>		<b>- 5.681</b>	<b>- 4.165</b>

Σε χιλ. €		1/1 – 31/12/13	1/1 – 31/12/12
<b>Ταμειακές Ροές</b>  <b>Επενδυτικές Δραστηριότητες:</b>	Απόκτηση θυγατρικών, συγγενών και λοιπών επενδύσεων	- 12.619	- 601
	Εισπράξεις από πωλήσεις θυγατρικών, συγγενών και λοιπών επενδύσεων	2.744	-
	Αγορά ενσώματων και άυλων παγίων περιουσιακών στοιχείων	- 232	- 1.589
	Εισπράξεις από πωλήσεις ενσώματων και άυλων παγίων	4	-
	Πρόσοδοι επιχορηγήσεων	15.463	-
	Τόκοι εισπραχθέντες	317	459
	Μερίσματα εισπραχθέντα	-	91
<b>Σύνολο καθαρών εισροών / (εκροών) από Επενδυτικές Δραστηριότητες (β)</b>		<b>5.677</b>	<b>- 1.460</b>
<b>Ταμειακές Ροές</b>  <b>Χρηματοδοτικές δραστηριότητες:</b>	Εισπράξεις από αυξήσεις μετοχικού κεφαλαίου	-	1.404
	Εισπράξεις από εκδοθέντα / αναληφθέντα δάνεια	23.818	1.453
	Εξοφλήσεις Δανείων	- 30.331	- 12.691
<b>Σύνολο καθαρών εισροών από Χρηματοδοτικές Δραστηριότητες (γ)</b>		<b>- 6.513</b>	<b>- 9.834</b>
<b>Καθαρή αύξηση / (μείωση) στα ταμειακά διαθέσιμα και ισοδύναμα χρήσης (α) + (β) + (γ)</b>		<b>- 6.517</b>	<b>- 15.639</b>
Συναλλαγματικές Διαφορές		132	- 31
Ταμειακά διαθέσιμα και ισοδύναμα έναρξης χρήσης		18.793	34.463
<b>Ταμειακά διαθέσιμα και ισοδύναμα λήξης χρήσης</b>		<b>12.144</b>	<b>18.793</b>

- Διατήρηση των εξαγωγών σε υψηλά επίπεδα (66,7% επί των συνολικών πωλήσεων).
- Αλλαγή αναπτυξιακής στρατηγικής με ίδρυση θυγατρικών εταιρειών σε Τουρκία και Ιταλία.
- Έκδοση νέου Κοινού Ομολογιακού Δανείου € 65 εκατ. από την FG EUROPE με πλήρη εξόφληση όλων των βραχυπρόθεσμων τραπεζικών υποχρεώσεων.
- Διατήρηση της υψηλής πιστοληπτικής ικανότητας των εταιρειών του Ομίλου.
- Διατήρηση ικανοποιητικών ταμειακών διαθεσίμων.
- Εξόφληση μεγάλου μέρους του τραπεζικού δανεισμού (€ 24,1 εκατ.) στον τομέα της Ενέργειας.
- Μείωση των συνολικών πωλήσεων, λόγω μείωσης των πωλήσεων κλιματιστικών στην εσωτερική αγορά.
- Σημαντική αύξηση κερδών, προερχόμενα από τον τομέα της Ενέργειας.

- Ολοκλήρωση των διαδικασιών ίδρυσης των θυγατρικών σε Τουρκία και Ιταλία και έναρξη της εμπορικής τους δραστηριότητας, με στόχο την ενίσχυση της παρουσίας μας στις εν λόγω αγορές.
- Στόχευση για είσοδο σε νέες αγορές, βασιζόμενη στην επιτυχημένη παρουσία της σε 10 χώρες.
- Περαιτέρω προώθηση των προϊόντων MIDEA (A/C & White Goods) στην εγχώρια αγορά και των OEM προϊόντων υπό το σήμα ESKIMO.
- Επιδίωξης παράλληλης εισαγωγής των μετοχών της FG EUROPE AE στο Χρηματιστήριο του Λονδίνου, με διαχωρισμό του τομέα της Ενέργειας.
- Αναδιοργάνωση των δομών της Εισηγμένης και του Ομίλου.
- Προμήθεια και εγκατάσταση νέου συστήματος ERP.
- Ολοκλήρωση της αδειοδοτικής διαδικασίας για το σύμπλεγμα αιολικών πάρκων και την γραμμή διασύνδεσης στη Ν. Εύβοια.



**europa**  
**ΟΜΙΛΟΣ ΦΕΙΔΑΚΗ**

**F.G. Europe A.E.**

**Λ. Βουλιαγμένης 128, Γλυφάδα  
Αθήνα, 166 74**

**Τηλ: 210 96 96 500**

**Fax: 210 96 03 803**

**E-mail: [ir@fgeurope.gr](mailto:ir@fgeurope.gr)**

**<http://www.fgeurope.gr>**